

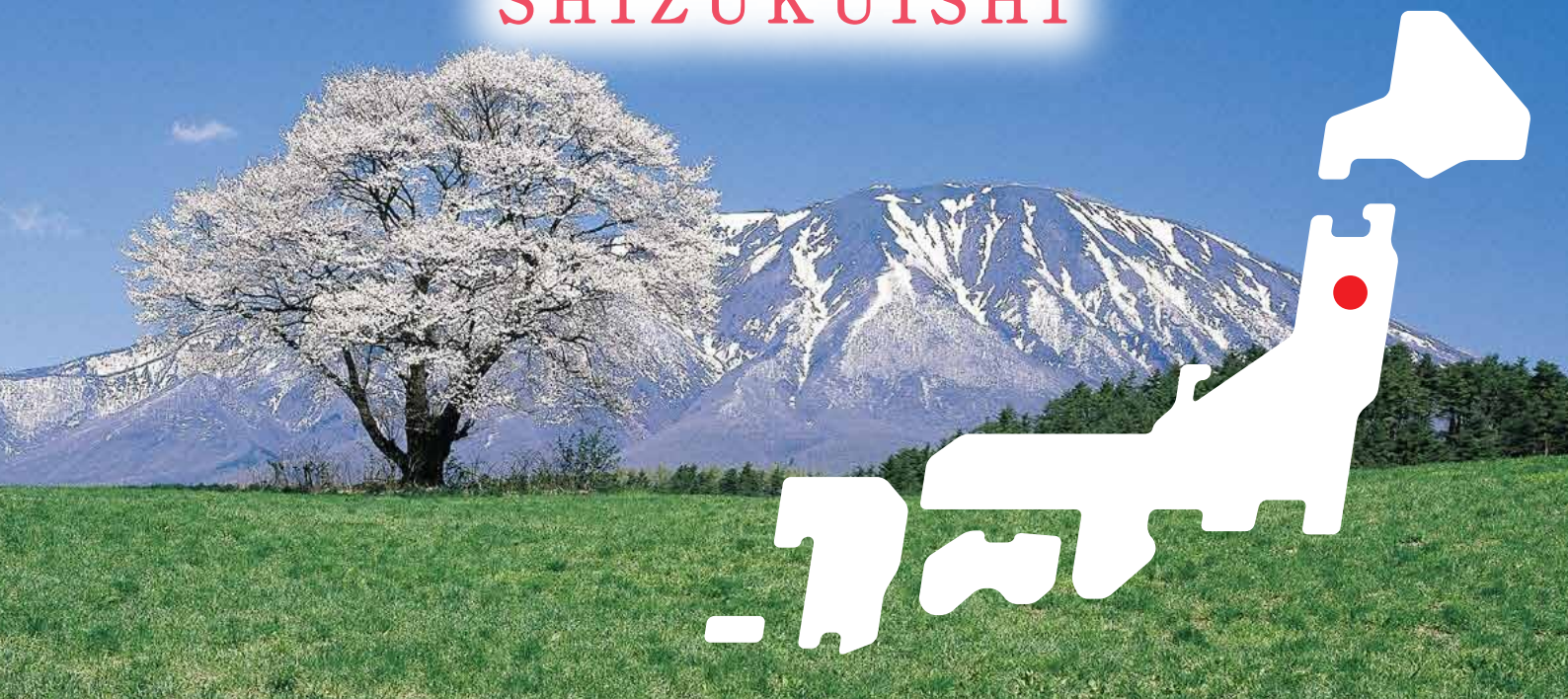
— 日本十和田八幡平国立公園 —

栗石町

四季如画，世外桃源



ひとしずく
あなたの心に思い出の一滴を
SHIZUKUISHI





滑雪场

小岩井灯饰秀

四季的烟火
BRAVO!

岩手冰雪节

“岩手冰雪节”是岩手冬季的代表性活动。每年众多游客熙熙攘攘，热闹非凡。大大小小的雪雕鳞次栉比，暮色降临时，色彩斑斓的灯饰点亮，呈现出一片梦幻般的世界。

秋天的红叶
BEAUTIFUL!

三石山与岩手山的红叶

这是在登山客中具有人气的红叶名胜。乘坐展望缆车只需步行约10分钟即可欣赏一望无际的广阔红叶。是秋季具有人气的登山、散步的路线之一。



国见的红叶



展望缆车



大山的空气与水
CLEAR



网张温泉

逢瀑布



千沼之原

千沼正如其名拥有大小900多个池塘，是一条可欣赏壮阔景观的健行路线。是和田八幡平国立公园中最大的湿原。

四季如画 世外桃源

SHIZUKUISHI IS BEAUTIFUL IN ALL SEASONS!

雫石町春夏秋冬，各个季节魅力无限。不管任何时候造访，美丽的景色随时等着您。您想邂逅怎么样的风景呢？



春天的雫石

ROMANTIC

小岩井农场的樱花

前往农场路上的樱花林荫、以及上丸牛舍区内种植了大约100多棵的染井吉野樱林荫，每年的开花时期大约在黄金周左右。

油菜花



芝樱

小岩井农场

KOIWAIFARM

现挤牛奶及各式各样的游乐活动设施、在大自然中散步等乐趣满载！
请一起在绿与太阳下的牧场游玩吧！

历史、大自然！
全家大小都能同乐的牧场！

可眺望岩手山、在大自然怀抱下的小岩井农场的观光区“牧场园”，是大人跟小朋友都能尽情享受的户外休闲景点。可享受各种游戏与品尝农场特有的美食等。此外，还拥有创业超过120年历史红砖筒仓（日本国家登录有形文化财）等的“上丸牛舍”、也可参加一般非公开的生产现场及体验历史的带导游之旅“小岩井农场物语”等，玩法自由自在。

小岩井农场的风景在《春天与阿修罗》等宫泽贤治的作品集中也多次登场。可以看出喜爱岩手山与雫石町的贤治也曾多次造访此地。

小岩井地图



小岩井农场是这样的地方

自1891年创业以来已有120年以上的历史，是日本最大的私营农场。以“环境保护、持续型、循环型”为事业运营基础，近年来在农林畜产充实发展的同时，也开展了乳制品加工及销售、观光等复合性事业。

小岩井农场资料馆

充满新发现！展览着小岩井农场超过120年的历史与农具。



小岩井农场 本部办公室

宫泽贤治的处女诗集作品《春天与阿修罗》中所收录的“小岩井农场”诗中所提到的“时髦的本部建筑物”就是此建筑物。是日本国家登录有形文化财之一。



牧场园

MAKIBAEN 地图D-2

位于小岩井农场中心部分的观光区域。占地广阔，设有多样游乐设施，也可品尝到农场内的美食。

营业时间：9:00~17:30 ※因时期会有所变动 费用：成人800日元、儿童300日元（5岁~小学生） 休息日：2月下旬 电话：019-692-4321

绿色令人身心舒畅



大广场

穿过入口眼前就是大广场。一起尽情玩乐吧！

是这样做的！



牛奶馆

在馆内可透过窗户参观制造过程。

一起做看看！



木工教室

利用农场生产的木材所制作的独创工具一起玩乐。

观看表演



小岩井绵羊秀

一个有趣的节目介绍牧羊人的工作。

天然冰箱

带导游的巴士旅游 小岩井农场周游

专业当地导游 “小岩井农场物语”

种植广阔的森林，养育着2,000头以上牛的小岩井农场，拥有120年以上的奇迹故事。

乘坐拖车巴士享受山林自然旅游

东北最大级别的灯饰秀

季节的乐趣 与导游一同散步

萤火虫观察会

6月下旬~7月中旬

小岩井冬季灯饰秀

11月中旬~1月上旬

农场自然散步

4月~11月

水芭蕉观察会

4月中旬左右

来自大自然的礼物

尽情玩乐吧！

小岩井农场酪农的发祥地上丸牛舍的历史散步

由专门的导游带您窥探从明治时代以来的历史。4月中旬~11月上旬（期间每天举行）①10:00~②13:30~ 约40分钟

马车的马蹄声



观光马车

乘坐马车悠闲地周游农场（一周约450米）。

前进出发“哞-哞-”



上丸牛舍奶牛游园车

可爱奶牛模样的游园车连接了牧场园与上丸牛舍。

好吃的地方也很多！

快饿坏了！

烤羊肉“成吉思汗”

很受欢迎的烤羊肉“成吉思汗”【烤羊肉“成吉思汗”菜单】1,050日元~



现挤的美味

农场限定乳制品

只使用农场内现挤的生乳。【小岩井低温杀菌牛奶】90毫升100日元~



御所湖

L A K E G O S Y

在被群山与森林环抱的湖畔小憩。

从户外休闲运动到温泉、艺术欣赏，一起到水与森林的乐园去吧！

御所湖

拦截雫石川所兴建而成总面积达640公顷的巨大多用途水库人工湖，周围有许多户外休闲场所。在湖畔可欣赏岩手山、驹之岳及和贺岳等景色，冬天则有来自西伯利亚的天鹅飞来，是自然丰富的水边。

地图 C-4/D-4

到太阳光闪耀美丽的
水与森林的乐园来

在可眺望远山的湖畔，有“町场地区园地(花园区)”或是“骑乘设备广场(游乐园)”、“家庭乐园(亲子乐园)”等多项户外休闲活动设施的御所湖。资料馆等文化设施、可欣赏自然景观的野生动植物生息地、治愈因户外活动而疲惫身体的温泉等，是假日休闲的好去处。

春天有雫石川园地的樱花，夏天有湖上休闲活动、秋天则有红叶及大波斯菊等，各季节皆有不同得享乐方式。不管是家庭、朋友还是情侣一定能邂逅各种魅力。

御所湖广域公园

这是位于御所湖畔的广阔休闲场所。有家庭乐园及骑乘设备广场、盐之森水边园地、以及可打棒球的运动场、尾入野生性植物园、樱花园等，是从儿童到成人可享受乐趣的公园。



与家人们一起出游吧

町场地区园地(花园区)

这是可在种满各种与岩手相关品种花卉的花园、及有大型游乐设备的广场悠闲玩耍一整天的景点。室内休息处及厕所都很完善，最适合户外烧烤。

地图 C-4

雫石的樱花名胜

雫石川园地

4月下旬~5月上旬约有150棵的染井吉野樱盛开，夜晚也点亮灯饰，可欣赏夜樱，非常热闹。配合樱花的季节雫石川园地也会挂上约150面的鲤鱼旗，边听着雫石川的潺潺流水声，悠游自在游动的鲤鱼旗与樱花林荫的色彩，让人感受到雫石春天的来访。

地图 C-4

还能跟树冰邂逅喔!



雪山旅游的三石山庄

若想享受冬季的群山，为您推荐从网张温泉滑雪场到三石山庄的雪山健行路线。

在岩手县的最高峰小憩



岩手山山顶

从雫石町的“御神坂路线”与“网张路线”可前往岩手山。

美丽的花朵争相绽放



驹草(大烧砂)

在秋田驹之岳的大烧砂及岩手山您可邂逅驹草花群。

从山脊往下看的全景



鬼之城

鬼之城的宏伟岩壁充满魅力，晴天时可欣赏到大全景与高山植物。

将初夏染成黄色



深山金梅(横长根)

在岩手山的鬼之城、秋田驹之岳的横长根等地可见到的深山金梅。

高山植物花历

岩手山	6月	白根葵、岩镜、米叶梅樱、雏樱、山荷叶
	7月	岩手旗竿、大叶黄蓼、峰苏芳、深山金梅、白根葵
	8月	岩袋、驹草、梅钵草、四叶盐釜、岩手当归
驹之岳	6月	岩镜、深山金梅、岭樱、白山千鸟、深山大根草
	7月	驹草、珍车、日光黄管、青之梅樱、里白瓔珞
	8月	白山风露、御山荞麦、深山半钟曼、梅钵草、岩袋
9月	深山龙胆、虾夷御山龙胆、白山沙参	



岩手山、驹之岳等
众多的名山等待着您

岩手山山脚延伸到雫石町，海拔2038米，是岩手县最高峰；驹之岳作为花之名山而闻名，山形之美也相当人气。乌帽子岳从连接驹之岳与岩手山的山脊眺望其景色极具魅力。三石山在冬天有会形成树冰的地点，四季登山客络绎不绝。

町的西北部一带属于十和田八幡平国立公园，从八幡平以南海拔1500米的群山相连为登山的圣地。雫石的山岳巡游在被大自然的呼吸所包围下，群花与绿、并与云上的绝佳景色邂逅。附近涌出的温泉地一定可疗愈您因登山而疲惫的身心。

邂逅高山植物与绝妙景观

雫石山岳导游

Shizukuishi Mountain Guide

O S Y U K U

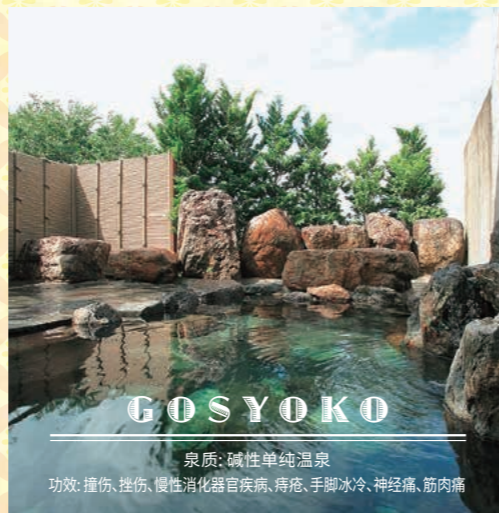
泉质: 碱性单纯温泉
功效: 切伤、肠胃病、关节炎、痔疮、妇科疾病等



雫石的温泉



上: 从建筑物外侧向前突出的“森之风酒店莺宿”的空中露天温泉, 可眺望周围群山的广阔景色 左下: 位于莺宿川岸边的“莺宿温泉神社”每年五月都会举行热闹祭典 右下: 可眺望莺宿川的“长荣馆”女露天浴池比男露天浴池大



泉质: 碱性单纯温泉
功效: 撞伤、挫伤、慢性消化器官疾病、痔疮、手脚冰冷、神经痛、肌肉痛



AMIHARI

泉质: 碱性单纯温泉
功效: 撞伤、挫伤、慢性消化器官疾病、痔疮、手脚冰冷、神经痛、肌肉痛



MINAMI AMIHARI ARINE

泉质: 碳酸氢钠泉(弱碱性温泉)
功效: 神经痛、关节痛等



SHIZUKUISHI TAKAKURA

泉质: 碳酸氢钠泉
功效: 神经痛、关节痛等

岩手也是温泉胜地, 雫石的温泉也相当有名。请在各具特色、泉质也非常丰富的温泉乡放松您的身心。

各具特色的住宿设施 //

莺宿温泉

莺宿温泉据说已有450年的历史, 也作为南部藩藩主的疗养泉而繁荣。以周围丰富的自然与泉量为傲的温泉乡里, 有着一间间现代化的酒店、传统式旅馆、自炊式住宿以及各具独特性的温泉旅馆。

询问处: 莺宿温泉观光协会
(URL) <http://www.ousyukuonsen.com/>
电话: 019-695-2209 **地图 B-5**

眺望岩手山与御所湖 //

御所湖温泉

在御所湖西岸涌出的独栋式温泉, 拥有室内与岩石打造的露天浴池, 可欣赏岩手山的雄姿与御所湖美景, 绝佳地理位置加上美肌效果高的温泉, 深受女性顾客欢迎。

询问处: 花之汤酒店
(URL) <http://onsen-hananoyu.com/>
电话: 019-692-1050 **地图 C-4**

尽情享受一望无际的景色 //

网张温泉

位于岩手山南山麓, 可从海拔760米处俯瞰一望无际景色的温泉住宿。冬天可滑雪、春天到秋天可享受露营的乐趣。著名的野外温泉与充实的设备深得户外运动爱好者们的喜爱。

询问处: 休假村岩手网张温泉
(URL) <https://www.qkamura.or.jp/iwate/>
电话: 019-693-2211 **地图 B-1**

融入森林的露天温泉 //

南网张有根温泉

令人仿佛陷入身在森林之中的错觉般, 与大自然融为一体的桧木与岩石、两座露天浴池引以为傲。室内浴池也是开放式的, 可在如同做森林浴般的气氛之下享受温泉乐趣。

询问处: YuKotan-no-Mori
(URL) <http://www.iwate21.net/yukotan/>
电话: 019-693-3600 **地图 B-1**

开放度百分百的露天浴池 //

雫石高仓温泉

位于雫石王子大饭店里, 为泉源流淌的露天浴池。眼前大池塘的水面与温泉几乎相同高度, 可享受无上的开放感。

询问处: 雫石王子大饭店
(URL) <http://www.princehotels.co.jp/shizukuishi/>
电话: 019-693-1111 **地图 B-2**

由莺宿温泉吉祥代言娃娃“kekyokichi”带您参观



莺宿温泉周边散步

黄莺汤之里公园

地图 B-5

这是位于莺宿温泉街内, 可享受免费足浴与散步乐趣的公园。请在观光的空档, 温泉巡游旅程中通过可放松身心的散步道与足浴感受莺宿的四季之美。



温泉街景观建设

地图 B-5

莺宿温泉致力于以地域的活性化为目标, 不分规模及形态, 全部的住宿设施相互协力, 将充满魅力的景观及产物作为“地域的宝物”进行介绍, 是一个非常令人期待的项目。



逢瀑布

地图 A-5

是离温泉街相当近的名胜。流在山间的瀑布水量丰富, 春天可欣赏猪牙花或是水芭蕉野生, 是绝佳的散步路线。



网张温泉散步向导

展望缆车

设置于较低位置的缆车, 可更清楚地欣赏被染红的树林, 轻松享受空中散步之旅。



大仓展望台

乘坐登山缆车从山顶步行约10分钟的展望台。是可观眺岩手山、上八幡平、雫石盆地与盛冈市内宏伟的展望台。





KUNIMI

泉质: 碳酸氢钠硫酸泉 (中性温泉)
功效: 慢性器官疾病、糖尿病、肝脏病、慢性妇科疾病、神经痛、关节炎



葛根田溪谷 地图 A-1

从秋田驹之岳与岩手山·八幡平群山间流出的清流,变化丰富约有10公里长。以夏天的新绿、秋天的红叶之美著名。也是岩鱼与山女鱼等淡水鱼的宝库。



HASHIBA

泉质: 单纯泉 (碱性温泉)
功效: 神经痛、纤维肌痛症、关节疼痛



IWATEKOGEN

泉质: 碱性单纯泉
功效: 神经痛、肌肉酸痛、关节疼痛、五十肩、运动麻痹等



GENBU

泉质: 碳酸食盐泉 (中性温泉)
功效: 擦伤、烫伤、慢性皮肤病、慢性妇科疾病



TOKAN IWATESAN

泉质: 碱性单纯泉
功效: 神经痛、肌肉酸痛、关节疼痛、五十肩、运动麻痹等



TAKI NO UE

泉质: 单纯泉 (弱酸性温泉)
功效: 神经痛、慢性器官疾病、手脚冰冷、恢复疲劳

\\ 稀少的绿色温泉 //

国见温泉

以稀少的绿色温泉与大自然环绕的天然景色著名,位于没有电与巴士无法到达的山谷间的隐蔽温泉。据说此地的绿色温泉与森林浴有相同的效果。温泉花非常丰富,静置后会形成膜。营业期间为5月上旬~11月上旬。

询问处: 石塚旅馆 电话: 090-3362-9139
森山庄 电话: 090-1930-2992
国见山庄 电话: 080-5229-5435 地图 A-4

\\ 与道路休息站相邻的温泉 //

桥场温泉

这是在与国道46号路上的“道路休息站 雫石小姐Aneko”相邻的当天往返入浴的温泉设施。因交通方便、占地内也有露营场等设施,相当受货车司机与露营爱好者的欢迎。可享受西式与日式风格的浴池。

询问处: 道路休息站雫石小姐Aneko (URL) <http://www.anecko.co.jp/>
电话: 019-692-5577 地图 A-4

\\ 宽敞舒适的包租浴池 //

岩手高原温泉

这是位于岩手高民宿村内的“民宿三轮车”与“民宿红叶”里的温泉。浴池为家庭式的包租浴池,想要利用时请洽询。是让您在轻松的气氛下舒适放松的包租浴池。

询问处: 民宿三轮车 电话: 019-693-2311
询问处: 民宿红叶 电话: 019-693-3450 地图 B-1

\\ 不刺激皮肤的温暖温泉 //

玄武温泉

这是被葛根田川与玄武岩的岩壁所环抱、充满凉爽感的幽静温泉。泉质在温泉种类中实属珍稀的中性泉,因此具有不刺激皮肤、泉温不容易下降的特点。作为岩手山南山麓的自然生活据点也十分著名。

询问处: 一般社団法人 雫石观光协会 (URL) <http://shizukuishi-kanko.gr.jp/>
电话: 019-692-5138 地图 B-2

\\ 溪流中的露天浴池 //

Tokan岩手山温泉

在可眺望葛根田溪流的4个露天浴池,能够边享受春夏秋冬四季的美景边泡温泉。也有包租浴池,如果要当天往返入浴时请事先预约。

询问处: 玄武风柳亭 (URL) <http://www.genbu-furyutei.jp/>
电话: 019-693-3000 地图 B-2

\\ 蒸气腾腾的溪谷温泉 //

流上温泉

这个温泉被山毛榉的原生林所环绕、眼前是蒸气缓缓升腾的溪谷,充满隐蔽温泉气氛,位于大自然中。附近有时可见到羚羊及野兔。以作为三石山的登山基地闻名。营业期间为4月下旬~11月下旬。

询问处: 流观庄 电话: 019-693-1188
询问处: 流峡庄 电话: 019-693-1144 (2018年4月目前休业中) 地图 A-1

桥场不为人知的好地方巡游

桥场的关所遗址 地图 A-4

这是藩政时期为了通过旧秋田街道监视与佐竹藩的交通由南部藩所设置的监视地,坐落在新龙川桥起点处的“桥场关所遗址”的纪念碑,可感受到其历史的余韵。



旧秋田街道 地图 A-4

这是古代到江户时代所使用的穿越奥州山脉的街道。路线为从盛冈城下到雫石,穿越国见到生保内(旧田泽湖)一直到角馆方向。雫石町内至今仍保有古代为了标示距离所堆的一里塚及番所遗址等。

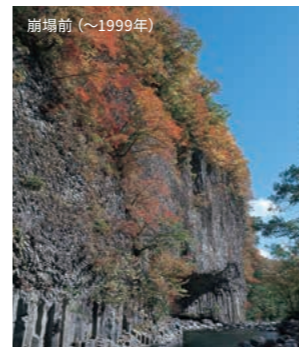


桥场的水芭蕉 地图 A-4

在国道46号路上有个被称作“桥场水芭蕉保护地”的地方,4月上旬一直到4月下旬可欣赏到许多水芭蕉。



葛根田溪谷值得看的地方



崩塌前 (~1999年)



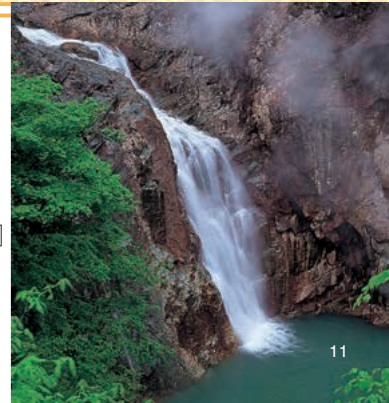
崩塌后 (1999年~现在)

玄武洞 地图 B-1

位在葛根田川左岸的断崖,可欣赏溶岩冷却后所形成的柱状节理。虽然在1999年崩塌后失去了一部分的景观,但秋天的红叶美景依旧不变。

鸟越瀑布 地图 A-1

这是由垂直的岩肌流下高低落差约30米的瀑布。周围散布着硫磺味与各地升腾的蒸气,是此地特有的溪谷景观。红叶时期人潮熙熙攘攘,非常热闹。





观光休息站的推荐菜单

栗石特产 岩手高原咖喱

长时间炖煮出柔软的肉加上浓醇咖喱酱作成的地道牛肉咖喱。



夜间滑雪也非常充实

岩手高原滑雪场

位在可眺望盛冈市内的绝佳地理位置。从平坦的长程滑雪道到猫跳滑雪道，可享受各种滑雪乐趣，也有小朋友们也能安心玩耍的儿童专用滑雪场等，多种从家庭到高技术者都能尽情享受的滑雪道。

【营业期间】12月中旬~4月上旬 【营业时间】平日、周日、节假日 8:30~21:00，周五、周六、节假日的前一天8:30~22:00 【询问处】电话：019-693-4000

地图 C-1



观光休息站的推荐菜单

网张拉面

这是酱油口味、用猪骨与鸡骨熬成的汤头、汤鲜味美的地道拉面。至今不变的好味道拥有不少忠实粉丝，是经典的菜单。



一起来玩雪吧！

栗石雪乐园

这是位于栗石滑雪场内的戏雪区。备有雪上电扶梯小朋友也可享受雪橇与滑雪的乐趣。另外也有雪上四轮驱动车与儿童雪上摩托车等丰富的玩雪项目。

【营业期间】12月中旬~3月下旬
【营业时间】9:00~16:00
【询问处】电话：019-693-1111

豪迈的长程雪道

栗石滑雪场

以全长4.5公里豪迈的长程雪道为中心，多达11条丰富的滑雪道。也兼备了可应对多种类型的设施。餐厅与源泉引流温泉的“栗石高仓温泉”也不能忘记。

【营业期间】12月中旬~3月下旬
【营业时间】8:30~16:30
【夜间营业】周五、周六、休息日的前一天、岁末年初 16:30~20:30
【询问处】电话：019-693-1111

地图 B-2

观光休息站的推荐菜单

Alyeska 午餐

在同一个餐盘里装满了各式各样的小菜，量多味美，是一盘能让您满足的美食。



栗石 自由自在欢乐无限!

冬季玩乐 GO!

栗石特有的 各式各样雪上活动



栗石町为东北屈指可数的滑雪圣地。在岩手山南山麓有“岩手高原滑雪场”、“网张温泉滑雪场”、“栗石滑雪场”三个滑雪场，各滑雪场从滑雪道到雪质可体验不同的乐趣。此外，除了滑雪、滑板滑雪之外，在“网张游客中心”及“小岩井农场”里也可体验穿雪鞋在雪中散步，在“Keppare Land(越野滑雪园)”可体验越野滑雪，在“栗石雪乐园”可体验骑乘四轮驱动车及雪上摩托车的活动，各种冬季的游玩方式等您来体验。

在玩雪之后，温暖的美食与温泉总是让人想念。请在拥有运动、美食、温泉的栗石尽情地享受冬季活动的乐趣。

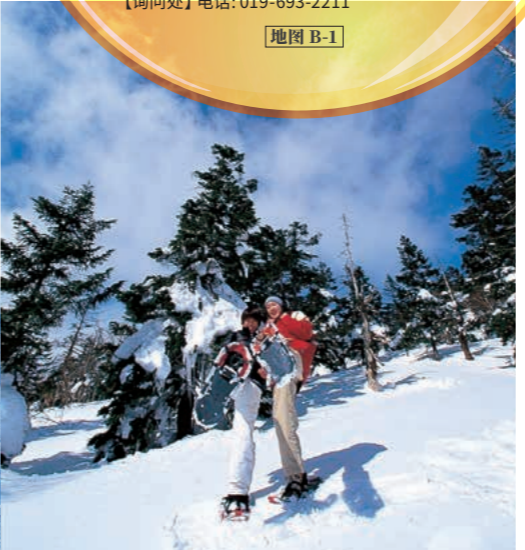
大自然就是滑雪场

网张温泉滑雪场

优良的雪质加上在树丛中穿梭的双子林间滑雪道等，拥有丰富多变的滑雪道，非常受欢迎。滑雪板也可全面滑行。在滑雪之后您可在有千年以上历史的“效能之汤”网张温泉里放松您的身心。

【营业期间】12月中旬~3月下旬 【营业时间】平日 8:30~16:00 周六、周日及节假日 8:00~16:00
【询问处】电话：019-693-2211

地图 B-1



在冬天的森林与雪中散步

雪鞋散步

在网张游客中心与小岩井农场内可体验穿雪鞋在雪中散步。请跟着专业导游一同在一整片银色世界里散步以及一起寻找动物们的足迹吧!

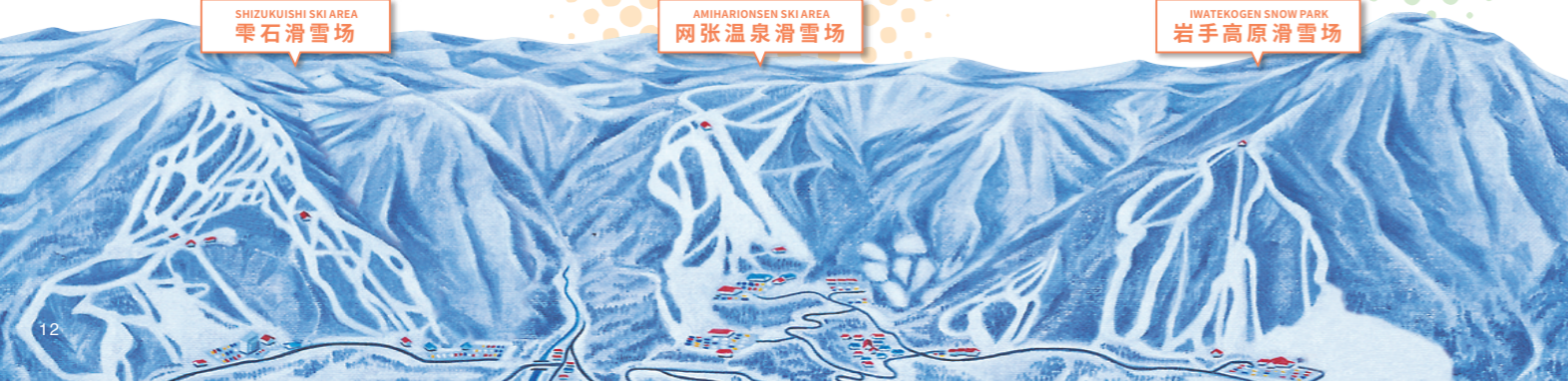
挑战越野滑雪

Keppare Land(越野滑雪园)

这是离盛冈市最近的越野滑雪专用滑雪场(公认滑雪道)。滑雪、雪中散步，充分享受了栗石雪山的自然之后，在莺宿的温泉里放松、消除您疲惫的身心。有4条滑雪道(0.6km、2km、3km、5km)。

【营业期间】9:00~17:00(冬季12月20日~3月20日，夏季4月21日~11月20日)
【休息日】周三 电话：019-695-2211

地图 B-5





与大自然及动植物的近距离接触

网张游客中心

这是发布岩手山的魅力与自然信息、接触自然活动的据点设施。除了展示丰富的自然与动植物的生态外，还有关于火山活动过程与温泉、地热利用的详细解说。其中以通过电脑画面观赏十和田八幡平一带的地形与景观，以鸟的视线所进行的“空中登山”具有很高的人气。
【休息日】11~3月的每周二
【询问处】电话：019-693-3777
【URL】http://amihari17.ec-net.jp

地图 B-1



在广阔的大自然环抱中挥杆

雫石高尔夫球场

可尽情享受绝佳的视野加上富有挑战性打法的雫石高尔夫球场。在拥有丰富的球场上，“唐松球道”、“枫球道”等分别通过池塘与沙坑的巧妙配置下，可享受多种挥杆与各种战略的乐趣。
【询问处】电话：019-693-1111
地图 B-2

八幡平乡村俱乐部

活用自然地形的18洞丘陵球道。虽然是一个可欣赏四季的自然与聆听鸟叫声，建造在山区的球道，但因坡度缓慢，是一个较容易行走的高尔夫球场。
【询问处】电话：019-695-2326
地图 B-5



享受溪流垂钓乐趣

垂钓

雫石町拥有多条从周围山区流下的清流。可在雫石川、葛根田川、龙川等河川享受香鱼或岩鱼、山女鱼等溪流的垂钓乐趣。在御所湖也可享受陆封型的鲟鱼垂钓乐趣。
【询问处】雫石川渔业协同合作社
电话：019-692-0569



日本最大级别的真正园艺公园

森之风花园度假村

这是莺宿温泉森之风酒店并设的园艺公园，于2014年开园。在超过两万三千平方米的广阔占地上，修建了庭园，能够欣赏四季各异的花草及果树、针叶树、修剪灌木等。花园设计由在英国切尔西花展上荣获金奖的石原和幸先生担纲，敬请欣赏世界第一造园师创造出的世界最尖端的庭园。夜晚，还能够观赏华灯绽放的庭园夜景。
【营业期间】11月上旬为止（花&花园）、11月上旬~1月上旬（仅限花园灯饰）
【询问处】电话：019-691-8787
【URL】http://fg-morinokaze.jp/
地图 B-5

尽情享受户外活动

雫石夏活动

到温泉馆只要步行3分钟!

网张温泉露营地

开放式的自由帐篷区及森林帐篷区、营火、炊事栋等设备完善。附近也有温泉，您可舒适地享受露营乐趣。路程约1小时左右的散步道非常适合森林浴及欣赏野鸟。
【营业期间】5月下旬~10月下旬 【询问处】电话：019-693-2211
地图 B-1

小柳泽砂防公园露营地

并设于“道路休息站雫石小姐Aneko”占地内，是一个可直接开车进场的汽车露营地。游客可以优惠的价格利用道路休息站内的温泉设施营区，可享受方便又舒适的露营乐趣。
【营业期间】4月下旬~11月上旬 【询问处】电话：019-692-5577
地图 A-4

春季到秋季的雫石从运动到体验自然，丰富多彩的玩乐方式等着您亲自体验。

Keppare Land里挑战跳水台

这是在夏天也可享受跳水乐趣的滑雪与滑板滑雪的练习用设施。除了初学者也能挑战比雪上安全的跳水外，作为夏季的运动也能够尽情享受。
【询问处】电话：090-7842-1555
(自由屋 夏季滑雪场 Keppare Land)



带您体验自然

绿色旅游在雫石

举办拜访町内农林业及畜产农户的绿色旅游，可以体验自然，非常适合教育旅行。水稻种植及收割稻米等水田工作，修剪枝干、菇类的菌圃栽培等林业工作，播种、芋头挖掘等的农地工作，牛儿照料等畜产工作等。请洽询任何您感兴趣的体验项目。
【询问处】电话：019-691-1800
(雫石町绿色旅游推进协议会)



宫泽贤治也喜爱的景色

七森森林公园

国道46号路上过了生森一里塚就到了在2005年3月以“IHATOV的风景地”七森被指定为国家名胜地的七森森林公园。也是宫泽贤治的作品集中出现最多次的地方之一。代表作则以被称为贤治诗集第1号作品的《屈折率》闻名。七森包括了生森、石仓森、钵森、稗糠森、勘十郎森、见立森、三角森。主峰的生森山为贤治的遗著《应理经之山》之一，生森山顶的展望地可眺望雫石的田园风景。此外，春季林道上樱花盛开，夏季则可轻松地享受森林浴。
地图 D-4



轻松的登山路线

男助山

座落于县道1号盛冈横手线路上屹立不摇的小山。除了畜发乐园Keppare land侧的常用路径外，从莺宿温泉也可到达，可享受泡温泉与登山的双重乐趣。
地图 B-5





\\ 小岩井农场限定产品 //

小岩井产品在日本全国都具有很高的人气。美味不在话下，以超过100年的生产技术为基础，执着追求食品安全，将高质量的产品送到您的餐桌。使用新鲜浓郁的牛乳制作的奶油、芝士、冰淇淋及芝士蛋糕也深受好评。



\\ 雫石牛 //

这是在雫石富饶的自然中自在走动、农户们倾注心血养育的黑毛和牛。肉质鲜美醇厚，富有独特风味，脂肪适量，在全国和牛能力共进会中荣获了优秀奖。不逊色于岩手县品牌牛的前泽牛，赢得了很高的评价。



\\ 核桃树皮工艺品 //

利用核桃树的树皮精心编制而成。具有天然素材特有的质感。越使用越显自然风味。

询问处：雫石民艺社 电话：019-689-2279



\\ 龟甲织 //

龟甲织是将麻线纵横交错编织出如同龟壳的六甲形模样的织物，雫石町在2005年3月将“雫石龟甲织”评选为“选定保存技术”。其保存团体“雫石麻之会”进行着遵循古法从作为原料之麻的栽种、使用自然的素材染色、编制、到制品完成的全工序的保存与传承活动。5人以上也可进行体验。（需预约）

询问处：雫石麻之会 电话：019-692-0122（农户培训中心内）



雫石的特产美食

SHIZUKUISHI COLLECTION

这是在大自然中培育的雫石町引以为傲的特产美食。请品尝安全又美味的雫石的大地恩惠。

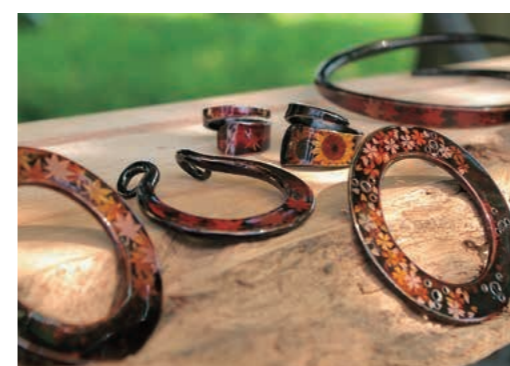
农产品认证制度

将在雫石町内使用有机肥整土等方式栽种的农作产品作为“雫石产农产品”进行认证。销售店家们贴有认证贴纸，推进着安全安心的农产品的产地地消等工作。



\\ 南部黄鸡 //

南部黄鸡以放养方式长期饲养，具有以弹性好咬劲佳、肉质鲜美的特征。请您品尝雫石町引以为傲的品牌鸡肉。



\\ 南部锻造饰品 //

以南部铁器的锻造技术上利用净法寺漆（最高品质的国产漆）所制成的蒔绘美术工艺品为中心，全部过程坚持手工制作，是充满温馨在海外也相当受欢迎的饰品。从家具摆饰品到饰品等种类丰富。

询问处：流工房 电话：019-691-2340

雫石的物产品

SHIZUKUISHI COLLECTION

精心手工制作的雫石的特产，风味简朴而醇厚。您一定会邂逅您的最爱。

\\ 菜籽油 //

这是使用雫石产油菜籽制作的无着色无添加的菜籽油“菜之雫”。作为料理用油，可品尝其天然的颜色与香味。



\\ 荞麦 //

除了使用特产的荞麦所制作的干面或半生面外，还销售其他荞麦产地特有的、使用荞麦粉制作的羊羹及年糕等糕点及珍稀的加工食品。



\\ 山葵 //

拥有使用清澈的流水栽培于岩石山麓的山葵与山葵加工食品。山葵口味冰淇淋与香肠等作为特产礼品很受欢迎。



\\ 木制品 //

木制品使用当地木材制作，包括设计性高的家具、筷子及容器等简朴的日用品，能让人感到柔和又温馨。越使用越显本色的木制品，就如同被雫石的自然而怀抱那样给您带来宁静平和。



\\ 手工艺品 //

陶艺品及漆工艺品、南部铁器等岩手的传统工艺品与民艺品，都是来自町的自然与灵感的融合而创造出的雫石独创的艺术作品。您也来寻找您喜欢一件作为特产礼品、或摆饰品吧。



雫石町观光物产中心

营业时间：9:00~18:30 休息日：无
电话：019-692-5900 [地图 C-4](#)

位于雫石银河站楼（雫石站1楼）内的雫石町观光物产中心，承办着从町内的观光向导到住宿、旅游安排的服务。馆内展销着居住在雫石町的作家们的木制品及工艺品等，您可在此亲身感受到各种温馨的作品。



\\ 小麦、大豆制品 //

除了南部面粉的面包、执着于自家制酵母与有机食品的面包外，使用特产大豆“雫石黑千石大豆”作成的纳豆等人气产品非常多数。



\\ 米粉制品 //

请一起品尝含胶原蛋白粘稠口感的米粉面、用米粉制作的面包等雫石町独创的米粉制品吧！



\\ 意式冰淇淋 //

有众多使用自制牛奶与季节性水果及蔬菜制作的意式冰淇淋、及使用雫石产的新鲜牛奶制作的手工冰淇淋等的备受欢迎的店铺。





半裸参拜祭

祈求一年无病消灾、五谷丰收，腰上绑着稻草装裸露上半身的男人们进行游行。



南部Yoshere全国大会

这是比赛民谣“南部Yoshere”的歌声与舞蹈的全国大会。该民谣是以藩政时期秘密机智地成功守护南部藩的女将们为题材。



雫石Yoshere祭

可欣赏到配合着自古传唱至今的雫石Yoshere的歌声、由“雫石小姐Aneko”带来优美壮观的独特舞蹈。雫石小姐们穿着深蓝色染有碎白道花纹的上衣与衬裤、手戴手背套、头戴花斗笠的正装。



岩手冰雪节

岩手冰雪节是陆奥五大冰雪节之一，大大小小的各种雪雕层次比，每年众多游客熙熙攘攘，热闹非凡。夜晚，色彩斑斓的灯饰点亮，呈现出一片梦幻般的世界。



元祖雫石小货车集市(早市)

在雫石Yoshere大通商店街利用小货车堆放着新鲜蔬菜与水果、工艺品等由生产者自行进行销售的雫石町的早市。每月第一个星期天(七月为第二个星期天)举办，人群熙熙攘攘，热闹非凡。(有时会因活动而举办日期有所变动)

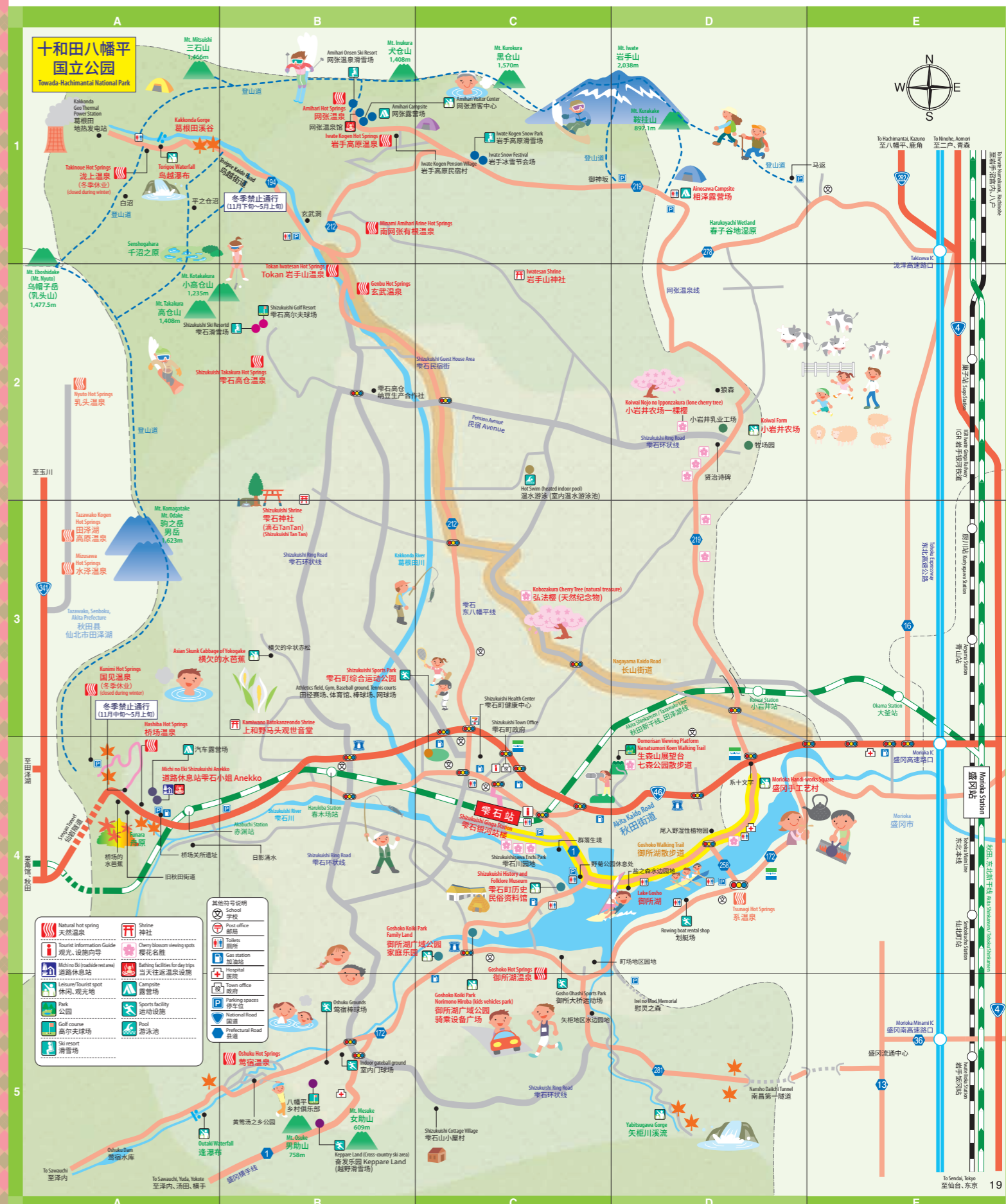


“雫石”的由来 // 雫石神社

地图 B-2

位在町内西根的雫石神社是地名发祥地的古社，据说900年前从神社境内的一棵巨大杉树树根里涌出了清水，水滴落到岩石时发出“Tan、Tan”悦耳的声音。人们开始将这里的水作为水神祭祀，之后便亲切地称此地为“滴水TanTan”。这就是雫石名称由来的传说。

雫石 观光地图



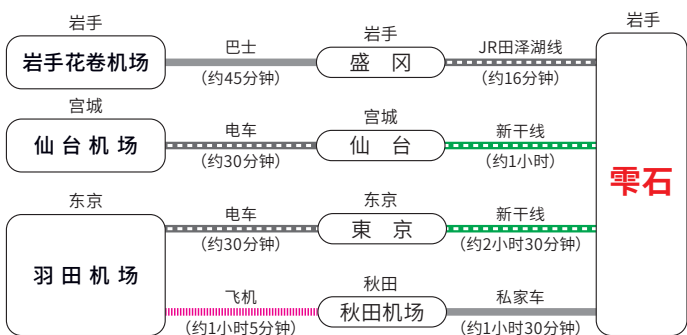
SHIZUKUISHI 雫石活动向导 EVENTS GUIDE

- 1月下旬 半裸参拜祭 (从三座神社到永昌寺)
- 2月上旬 岩手冰雪节
- 4月下旬 御所湖雫石樱花节
- 5月~11月 每月第1个星期天 (7月为第2个星期天) 元祖雫石小货车集市 (约有50台的小货车早市)
- 5月中旬 岩手山麓家庭马拉松
- 6月1日 驹之岳登山
- 7月1日 岩手山登山
- 7月中旬 河川纳凉开始 (香鱼解禁)
- 8月上旬 南部Yoshere全国大会
- 8月11日 雫石Yoshere祭
- 8月16日 御明神地区夏祭
- 10月中旬 雫石产业祭
- 11月23日 雫石町无形文化财艺能祭
- 11月中旬~1月上旬 小岩井冬季灯饰秀
- 12月中旬 滑雪场正式营业

欢迎您到四季如画的雫石町来观光



一般社団法人 雫石観光協会 旅行部 电话: 019-681-7758
 雫石站1楼、观光物产中心内 【营业时间】10:00~17:30 【休息日】星期天、节假日



雫石町政府 **查询**

详细观光信息请参考官方网站。

至雫石的交通指南



雫石町观光向导

【雫石町政府观光商工课】邮编 020-0595 岩手县岩手郡雫石町千刈田5-1
 电话: 019-692-6407 传真: 019-692-5208 URL: <http://www.town.shizukuishi.iwate.jp>

