



# 広報しずくいし

2022年

4月号

2172 日目の  
Graduation  
「ありがとう」

## 特集

2022 年度町長施政方針

2022 年度しずくいしの予算

町税の納付は便利で確実な口座振替で！

狂犬病予防集合注射を実施します

4月1日から出産祝金制度がリニューアル！

消防団制度が変わります

TOWN TOPICS まちの話題・出来事紹介

COVER ▶ 卒業証書を母親に手渡す雫石小卒業生





# 2022年度町長施政方針

# 「みんながつくる 未来につなぐ ふるさとづくり」 実現に向けて

猿子<sup>しげひさ</sup>恵久町長は、2月24日に開会した3月議会定例会冒頭で、町政運営の基本方針である「2022年度施政方針」を述べました。町の基本的な施策の方向の指針となる「第三次栗石町総合計画」の推進に取り組み、町民の誰もがまちづくりに参画する協働のまちづくりを進めるとともに、「ふるさとしずくしい」を子どもたちや未来につながるため、「教育」、「保健・医療・福祉」、「産業」、「環境」、「安全・安心」の5つの分野を横断的にとらえた4つの柱に基づき、「第2期栗石町まち・ひと・しごと創生総合戦略」における少子高齢化、人口減少問題に取り組むことを表明しました。これらを実現するため、本年度取り組む重点事業を紹介します。

## 1 若者の移住定住と少子化対策の推進

若者向けを意識した移住・定住のための相談支援体制を強化するとともに、住まいの確保に対する支援体制の強化に向けた検討を実施します。

また、子育て世代が住みやすいまちづくりを推進するため、子育て世代への支援の拡充、支援策の情報発信の強化、

## 2 ポストコロナを見据えた経済対策の推進

関係人口の創出拡大を図り、町外からの人の流れを創出する取り組みを進め、人口減少に歯止めをかけ、出生数の増加を図るため、子育て世代が住みやすいまちづくりと若者の移住定住を促進します。

本町の豊かな自然に恵まれた地域特性を活かした観光資

源の掘り起こしと新たな戦略により、アウトドアコンテンツのブランド化をはじめとした観光商品の開発に取り組むとともに、新たな企業立地支援体制の整備および企業との連携強化に取り組みます。

また、農業経営の持続化と農業生産基盤の強化を図るため、農業者への支援などに取り組みることにより、ポストコロナを見据えた地域経済の活

## 3 生涯を通じた学びと健康づくりの推進

性を図り、農林業、観光、商工業における産業基盤の強化を進めます。

個々の児童・生徒に応じたきめ細かい指導体制を確保するとともに、コミュニティ・スクールなどを通じた安心して教育を受けることができる環境整備を進めます。

また、旧南畑小学校を拠点とした鶯宿温泉スポーツエリアの魅力づくりのための環境整備を進めるとともに、生涯健康プロジェクトを継続しながら、健康づくりに親しむ環境の整備のほか、人と人とのつながりや生きがい創出の取り組みを進めます。

町民の健康で心豊かな生活

## 4 インフラ整備と持続可能なまちづくりの推進

の実現を図るため、子どもたちに「知・徳・体・公」の調和のとれた教育を推進するとともに、誰もがスポーツと健康づくりに親しむことができる環境整備を進めます。

昇瀬<sup>のぼせ</sup>橋架け替え事業の適切な進捗管理に加えて、安全な水道水の提供と汚水処理施設の普及を行うため、経営の合理化・効率化を図りながら、上下水道施設の整備促進および適切な維持管理を進めます。

また、「第二期環境基本計画」に基づき、環境負荷の少ない循環型社会の形成を図るため、省エネルギーおよび再生可能エネルギーの普及促進、ごみの減量化および資源

の再利用化の促進に取り組みます。これらの取り組みにより安全安心な生活環境の提供を図り、計画的なインフラの整備と長寿命化を推進するとともに、防災・安全対策の強化を進めます。

### 重点事業に関する

#### 主な取り組みの内容

### 教育

#### 学びを通して生きがいを感じるまち

郷土の良さや特色を学習する機会を創出するとともに、安全安心な学校生活に向けた施設整備を行い、ICT教育のさらなる充実に向けて支援

してまいります。

また、「鶯宿温泉スポーツエリア整備計画」に基づき、旧南畑小学校校舎の整備とアーチェリー屋内射場などの整備に取り組み、アーチェリー競技普及に向けた体験教室開催の取り組みを進めます。

### 保健・医療・福祉

#### いきいきと

#### ともに幸せを感じるまち

出産祝金の対象を第一子に拡大し現金10万円を支給する制度拡充を行います。また、結婚活動支援、不妊治療費の助成、産後ケア体制の充実など各種支援体制の充実を図り、子育て世代が住みやすいまちづくりを推進します。

また、メタバリックシンドーム該当者への運動機会の提供、健康相談などで健康づくりの普及・啓発を行うとともに、高齢者の保健事業と介護予防の一体的な実施に取り組みます。

### 産業

#### 産業を通じて豊かさを

#### 実感し笑顔で稼ぐまち

地域の中心経営体や若手農業者の育成、新規就農者への支援や担い手確保対策を進め、農業者の経営安定と所得向上を目指します。また、需要に応じた米生産の推進と、飼料用米などの作付け拡大や転作作物の生産を振興します。

地域一体による持続可能な地域観光づくりのため、候補DMO登録の申請を行った一般社団法人しずくしい観光協会の事業推進支援を進めます。また、ポストコロナに向け、アウトドアや体験型を核とした滞在型観光による交流・関係人口の拡大、インバウンド需要回復に備えて情報発信を強化し、鶯宿温泉スポーツエリアへの観光誘客に向け、合宿の誘致を推進し、

地域経済回復を目指します。

町有地の活用や企業支援施策の充実、広域連携による企業誘致の推進に取り組み、「地域の自然と調和した企業誘致を進めるとともに、空き店舗解消や新規起業育成等創業支援に取り組み、中心商店街の活性化に努めます。

### 環境

#### 豊かで誇れる自然を守り育て

#### 子どもたちについでいくまち

自然資源の有効活用と再生可能エネルギーの普及促進により、環境負荷の低減に寄与するエネルギー施策を推進します。また、ごみの減量化と資源化などに努めるとともに、美しく豊かな環境を将来へ継承するため、環境学習機会を設け広く周知します。また、環境型社会形成のため、ごみの広域処理に向けた検討を進めます。

### 安全安心

#### みんながつながって

#### 安全に住めるまち

持続可能なまちづくりの推進に向け選択と集中を基礎とした戦略的かつ効果的な整備および維持・保全に努め、ス

トックの効率的な活用とトータルコストの縮減に向けた取り組みを継続します。

町民の安全を守るため、交通安全対策などに取り組みほか、消防団員の処遇改善による団員確保および消防力の強化と自主防災活動の支援、町民の生命と財産を守る地域防災力の強化に努めます。

### 町政運営全般

#### 協働による地域づくりと

#### 行財政運営の推進

地域の魅力を生かした特色ある地域づくりの実現に向けて、「地域運営組織」の設立を支援します。また、各地区公民館を地域活動の拠点として多様な活動ができるよう活用の促進を図ります。

行政改革大綱の4つの基本柱である「住民参画の推進と協働による行政運営」、「住民ニーズに対応した行政サービスの提供」、「持続可能な行財政運営の推進」、「時代に即した行政組織体制の構築」の取り組みを推進し、政策、財政、組織を計画的に見直しながら、不断の行政改革に取り組みます。



施政方針を述べる猿子町長

※町長施政方針演説から抜粋。

全文は町ホームページ「町長だより」に掲載しています。



# 2022年度

# しずくいしいの予算

雫石町の2022年度予算が議会3月定例会で審査・可決されました。町民や企業の皆さんに納めていただく税金は、主に一般会計の事業に使われているため、ここでは一般会計を中心に予算の状況についてご紹介します。☎政策推進課 ☎692-6572

## ●2022年度

### 予算の特徴

2022年度の一般会計予算は102億4000万円となり、第三次雫石町総合計画で定める雫石町が目指す将来像「みんながつくる 未来につながるふるさとしずくいしい」の実現に向けた予算としています。第三次雫石町総合計画の3年目を迎える2022年度は、必要な施策を着実に推進する予算として編成した結果、前年度の当初予算と比較して2億5000万円（2.5%）の増額となりました。

## ●町の全会計の総計は

約167億4206万円

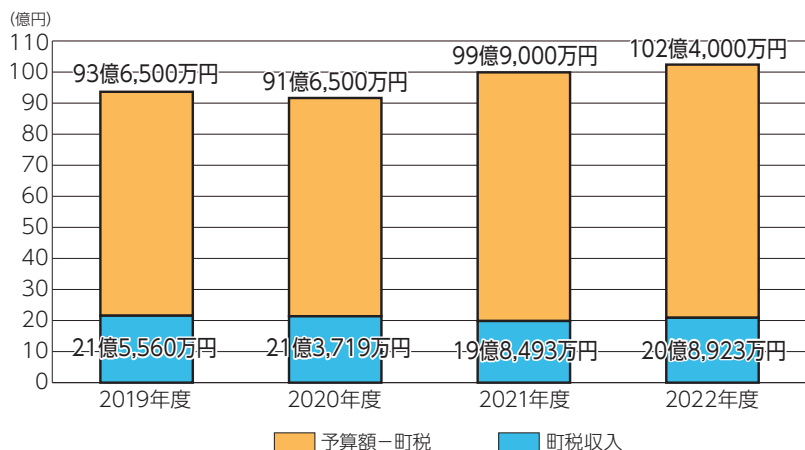
また、国民健康保険など7つの特別会計（P7参照）の計は、44億2571万円、企業会計の水道事業は7億2979万円、下水道事業は13億4656万円で、町の全会計の総計は、167億4206万円となりました。

## ●2022年度

### 予算の概要

歳入は、町民の皆さんに納めていただく町税などの自主

### 予算額の合計および町税の推移



町の予算規模は過去最大の規模となりました。歳出の主な要因としては、新たに整備が開始される旧南畑小学校アーチェリー屋内射場整備工事などの建設事業の増や、企業立地促進のための奨励事業の増などのほか、ふるさと納税寄付に伴う返礼品などの経費や、継続事業として行われる昇瀬橋架替工事に係る経費などが挙げられます。

財源が全体の32.4%を占め、国からの地方交付税や国・県支出金などを合わせた依存財源が残りの67.6%を占めています。主な歳出割合としては民生費23.1%、総務費16.6%、教育費13.5%となっていて、福祉や保育に必要な民生費の割合が高くなっています。また、2021年度予算と比べ予算額が2億

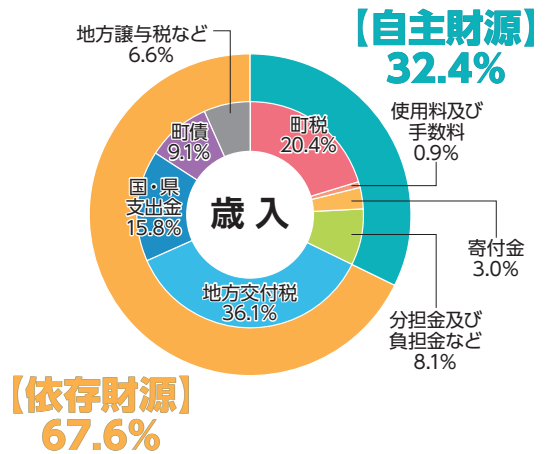
5000万円の増額となりますが、主な要因としては教育費3億88338万円の増、商工費8989万円の増などが挙げられます。今後も限られた予算の中で、住民福祉増進のため最少の経費で最大の効果を上げることができるよう健全な財政運営に努めます。



一般会計予算

歳入

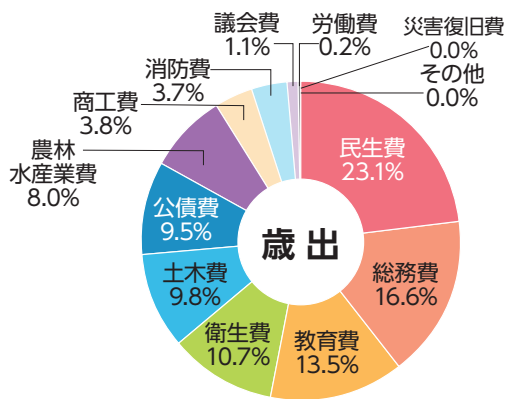
区分	2021年度	2022年度	増減額
町税	19億8,493万円	20億8,923万円	1億430万円
町民税	5億8,592万円	6億3,062万円	4,470万円
固定資産税	11億9,117万円	12億3,732万円	4,615万円
軽自動車税	6,750万円	7,062万円	312万円
たばこ税	1億200万円	1億795万円	595万円
入湯税	3,834万円	4,272万円	438万円
使用料及び手数料	9,168万円	9,149万円	△19万円
寄付金	3億円	3億1,010円	1,010万円
分担金及び 負担金など	6億5,327万円	8億2,194万円	1億6,867万円
自主財源計	30億2,988万円	33億1,276万円	2億8,288万円
地方交付税	35億4,540万円	36億9,770万円	1億5,230万円
国・県支出金	19億229万円	16億1,374万円	△2億8,855万円
町債	9億1,350万円	9億3,390万円	2,040万円
地方譲与税など	5億9,893万円	6億8,190万円	8,297万円
依存財源計	69億6,012万円	69億2,724万円	△3,288万円
歳入合計	99億9,000万円	102億4,000万円	2億5,000万円



町税	使用料及び手数料
町民税、固定資産税、軽自動車税、たばこ税、入湯税からなる税金	町の活動や事務の中でサービスを受けた特定の人々が納入するもの

寄付金	分担金及び負担金など	地方交付税	国・県支出金	町債	地方譲与税・交付金
当該地方公共団体以外の者から受ける金の無償譲渡。ふるさと納税など。	特定の事業に充てるため賦課徴収するもの(財産収入、繰入金、諸収入などを含む)	国が所得税、法人税など国税の一定割合を町の財源を保障・調整するため交付するもの	国・県が町に対してある一定の基準により交付するもの	地方交付税の不足分を補ったり、道路・建物などを整備するための町の借金	国税として徴収する収入から地方公共団体に譲与するものや交付金

歳出



区分	2021年度	2022年度	増減額
民生費	23億3,309万円	23億6,478万円	3,169万円
総務費	16億4,558万円	17億78万円	5,520万円
教育費	9億9,451万円	13億8,289万円	3億8,838万円
衛生費	10億9,489万円	10億9,412万円	△77万円
土木費	13億4,284万円	10億291万円	△3億3,993万円
公債費	9億2,469万円	9億7,404万円	4,935万円
農林水産業費	7億7,463万円	8億1,618万円	4,155万円
商工費	2億9,862万円	3億8,851万円	8,989万円
消防費	4億4,844万円	3億8,234万円	△6,610万円
議会費	1億1,033万円	1億1,067万円	34万円
労働費	1,507万円	1,777万円	270万円
災害復旧費	231万円	1万円	△230万円
その他	500万円	500万円	—
歳出合計	99億9,000万円	102億4,000万円	2億5,000万円

民生費	総務費	教育費
福祉や保育などに必要な経費	庁舎管理、戸籍管理、税金徴収などの経費	学校教育、生涯学習、文化・スポーツ振興などの経費

衛生費	土木費	公債費	農林水産業費	商工費	消防費	議会費	労働費	災害復旧費
ごみ処理、環境保全、健康づくりなどの経費	道路、河川、公園などを整備する経費	町債(借金)を返済する経費	農林業の振興や用水路整備などの経費	企業支援、企業誘致、観光振興などの経費	消防、災害対策などの経費	町議会の運営に関する経費	雇用対策、勤労者支援などの経費	道路や施設の災害復旧をするための経費



# 2022年度に実施する主な事業（1～5は総合計画関連事業）

※各事業の画像はイメージです。

## 1. 教育分野

### 【学びを通して生きがいを感じるまち】

学校維持管理事業（小・中学校）1億305万円、スクールバス運行事業6,246万円、雫石高等学校教育振興事業（雫石高等学校存続対策支援事業費補助金、雫石高校将来ビジョン推進事業負担金等）599万円、学校給食事業（給食費半額助成分）2,796万円、総合運動公園等管理運営事業（町営体育館等指定管理料等）1億244万円、鶯宿温泉スポーツエリア推進事業（旧南畑小学校アーチェリー屋内射撃整備工事、旧南畑小学校多目的ホール等整備工事等）4億1,076万円 など



## 2. 保健・医療・福祉分野

### 【いきいきとともに幸せを感じるまち】

地域保健福祉推進事業（社会福祉協議会運営費補助金等）3,046万円、高齢者等買物弱者支援事業346万円、出産祝金支給事業（第一子から10万円支給）600万円、子ども子育て支援事業（在宅子育て応援給付金等）406万円、医療費助成事業（18歳まで医療費無償化のため、子ども医療費、妊産婦医療費、安心子育て医療費等）5,897万円、予防接種事業（インフルエンザ、ロタウイルス、おたふく風邪の助成等）5,212万円、新型コロナウイルス感染症予防接種事業（個別予防接種委託料等）4,423万円、母子保健事業（妊婦・乳児一般健康診査委託料等）1,690万円、生涯スポーツ普及事業（生涯健康プロジェクトフィットネス事業委託料等）751万円、保育料無償化など

## 3. 産業分野

### 【産業を通じて豊かさを実感し笑顔で稼ぐまち】

地域営農推進事業（未来へつなぐ農業応援事業費補助金等）1,816万円、肉用牛振興対策事業1,151万円、土地改良総合整備事業（未来へつなぐ農地再生応援事業費補助金等）1,479万円、アグリリサイクルセンター管理運営事業6,238万円、商工政策推進事業（企業立地促進奨励事業費補助金等）6,369万円、観光交流推進事業（観光誘客実践活動推進交付金等）4,627万円、観光誘客促進事業（アウトドア観光基盤整備事業委託料等）4,055万円、道の駅施設管理運営事業（道の駅等改修工事等）4,836万円など

菊の司酒造株式会社・雫石町  
企業立地協定書調印式



## 4. 環境分野

### 【豊かで誇れる自然を守り育て子どもたちにつないでいくまち】

地球温暖化対策事業（クリーンエネルギー導入事業費補助金等）230万円、廃棄物処理事業（ごみ収集業務委託料、滝沢・雫石環境組合負担金等）4億963万円、ごみ減量化・リサイクル推進事業（資源物集団回収奨励金等）357万円、し尿処理事業（盛岡地区衛生処理組合負担金）7,474万円、など

## 5. 安全安心分野

### 【みんながつながって安全に住めるまち】

地域公共交通活性化事業（あねっこバス運営業務委託料等）4,930万円、防犯交通安全施設整備事業（防犯交通安全施設設置工事等）1,982万円、橋梁新設改良事業（昇瀬橋架替工事等）2億1,707万円、定住促進住宅管理運営事業（定住促進住宅住環境向上大規模改修工事等）4,402万円、常備消防事業（盛岡地区広域消防組合負担金）2億6,995万円、消防団運営事業（消防団員報酬）4,242万円など



## まち・ひと・しごと創生総合戦略推進事業

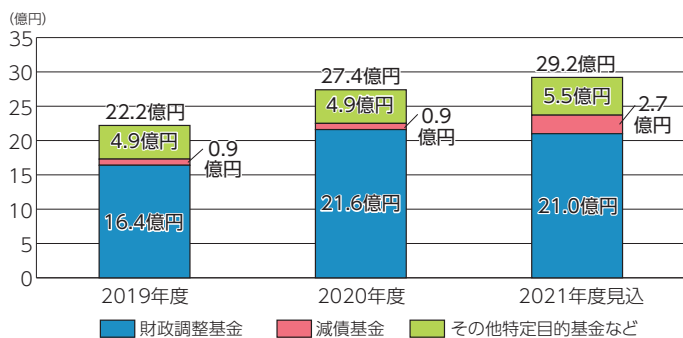
### 【人口減少下においても「新しいまちづくり」へ向けて飛躍する】

まち・ひと・しごと創生総合戦略推進事業（虹色コンパスキャリア教育支援業務委託料等）1,133万円、男女共同参画推進事業（子育て子ども食堂開催委託料等）75万円、学力向上指導事業（子育て寺子屋運営業務委託料等）1,206万円、シティプロモーション推進事業（シティプロモーション推進業務等）2,162万円



## 町の基金や町債の推移と各特別会計・企業会計の状況

### 基金(町の貯金)の年度末残高の推移



- ・財政調整基金…財源不足時の補填や年度間の財源調整、災害など緊急時に備えるための基金
- ・減債基金…町債の償還のために設けられている基金
- ・其他特定目的基金…公共施設の整備や町営住宅の建て替え、貸付事業など特定の目的のために積み立てる基金

町の「貯金」である基金。2021年度末(2022年度当初)の基金総額は、約29億2,000万円になる見込みです。内訳として、財政調整基金が、約21億円、減債基金が約2億7,000万円、その他特定目的基金などが約5億5,000万円です。

2020年度と比べ基金総額が増えた要因としては、普通交付税の追加交付があり歳入が増えたことや、新型コロナウイルス感染症の影響により予定していた事業やイベントが中止となったことで、見込まれていた予算が支出されず歳出が減ったことなどが挙げられます。

これからも、基金の適切な運用をしながら残高の確保や健全な財政運営に努めていきます。

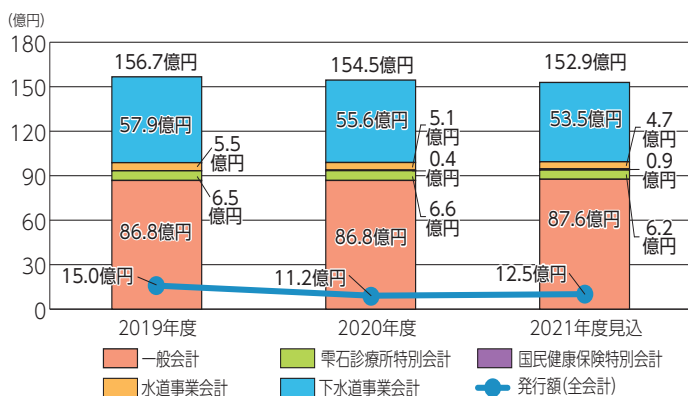
### 町債(町の借金)の年度末残高と発行額の推移

町の「借金」である町債。道路整備や上下水道施設整備をはじめとした公共事業のほか、学校施設、消防施設などの公共施設整備のための財源として発行するもので、将来にわたり返済していく町の借入金です。主に、財政融資資金といった国からの借入のほか、銀行などの金融機関等から借入を行っています。

また、2020年度から新たに国民健康保険特別会計の赤字補填のため岩手県から財政安定化基金貸付金を借りました。借入する際は、施設の耐用年数を基準として10年や20年といった借入期間を設定し、現在は固定金利による半年賦元金均等返済方式を中心として行っています。

町債全体としては、年度末残高が減少する見込みですが、一般会計分の年度末残高については増加する見込みです。その要因としては、道の駅施設の改修工事や昇瀬橋の架け替え工事、消防屯所の建て替え工事などに対応するため新たな地方債を発行するためです。

今後も負債総額と返済額のバランスを十分に考慮し、町債残高の縮減に努めていきます。



- 各会計別の町債発行要因
- ・一般会計…公共事業、公共施設の整備、災害復旧事業、臨時財政対策債など
  - ・国民健康保険特別会計…財政安定化基金貸付金
  - ・霰石診療所特別会計…霰石診療所の整備など
  - ・水道事業・下水道事業…水道供給施設や下水道施設の整備、災害復旧など

### 各特別会計・企業会計の状況

会計名	2021年度	2022年度	増減額	2022年度予算のうち一般会計からの繰出金	
特別会計	44億723万円	44億2,571万円	1,848万円	6億5,826万円	
内訳	国民健康保険	18億2,100万円	17億6,000万円	△6,100万円	1億4,185万円
	御明神財産区	1,413万円	417万円	△996万円	—
	簡易水道事業	1,551万円	1,379万円	△172万円	1,193万円
	介護保険事業勘定	19億8,120万円	20億5,922万円	7,802万円	3億808万円
	介護保険介護サービス事業勘定	999万円	1,059万円	61万円	95万円
	霰石診療所	3億7,940万円	3億7,594万円	△346万円	1億3,389万円
	後期高齢者医療	1億8,600万円	2億200万円	1,600万円	6,157万円
企業会計	19億7,477万円	20億7,635万円	1億158万円	—	
内訳	水道事業	6億1,583万円	7億2,979万円	1億1,396万円	—
	下水道事業	13億5,894万円	13億4,656万円	△1,238万円	—

※端数処理の関係上、合計と内訳の合計が一致しない場合があります。

一般会計から各特別会計への繰出金は6億5,826万円です。これは、特別会計予算額全体の合計約44億2,571万円の約14.9%に相当し、前年度と比較して約4,195万円増加しました。

国民健康保険の医療費や介護保険といった社会保障費に対する負担のほか、霰石診療所の経営に対する負担のための繰出金一般会計の中でも大きな比率を占めているため、今後も一般会計への負担を少しでも減らすことができるよう、各会計の経営見直しなどに努めていきます。

なお、企業会計である水道事業会計へは出資金として1,437万円、負担金として660万円、また、下水道事業会計へは出資金として1億3,227万円、負担金及び補助金として2億6,134万円が支出されています。



# 町職員人事配置

町職員の人事異動が行われ、課長級5人を含む79人が異動しました。各課の業務内容や直通電話番号、配置職員は下記のとおりです。

課長▶米澤康成 上野浩一、吉田耕大、岩持直幸、安本則子、齊藤慶祐、谷地智裕、杉澤崇之、杉澤幸栄、中村智枝、村田崇、  
課長補佐▶岩井真晴 伊藤脩平（新採用）、堀内友和、米澤稔彦（再任用・社会福祉協議会派遣）

課長▶川崎欣広 相澤幸司、三輪健、沼田伸吾、岡本麗理、酒井文徳、木村遥来、高橋稔幸、谷藤明人、木村淳乃（新採用）、  
大橋真里菜（県派遣）

課長▶小林由美子 畠山美幸、櫻田紀子、梅原あゆみ、菊池隼人、山本好則（再任用）  
課長補佐▶岩崎千穂

課長▶浦田忍 鈴木一正、熊谷直人、佐藤洋、横手球輝

課長▶古川端琴也（会計管理者・出納課長・債権管理対策室長兼務）  
課長補佐▶太田弘幸 伊藤昭史、高橋望、高橋俊則、細川純一、松ノ木拓也、八幡美沙、工藤加奈、松本大地、桐野航平、柿木歩実、田邊凌（新採用）

課長▶石塚賢一（環境対策室長兼務）  
高八卦喜子、山本めぐみ、中村晴光、藤原瑞枝、菅原沙智子、古舘謙太郎、松田奈緒美、武田遥菜、佐藤康孝、立花裕輝、川口美波、菊池真琴

課長▶田辺茂（地域包括支援センター長兼務）  
課長補佐▶徳田明子 坂井一博、新里和之、福田英子、橘美夏、高桑涼、松ノ木初美、木村萌美、澤口航輝、桐野みなみ、野中広大、下川原江美子、石井友美

課長▶大久保浩和（保健センター所長兼務）主幹▶澤口憲英  
課長補佐▶高橋由美子 千葉吉夫、上路里子、熊谷友里、安本衣織、朝賀絵美、照井礼子、平野友浩、高橋千穂、小澤奈緒、古舘真里奈、佐藤佑衣子

室長▶徳田秀一 鈴木美佳、齊藤愛沙、土橋章子、原佐織【御明神保育所】田中恵、清水智美、高橋祐美、石塚久雄、  
御明神保育所長▶藤澤陽子 千葉智世、星健太、中田春菜、峰川行子（再任用）【西根保育所】澤口理子、黒沢未来、嘉門俊樹、  
西根保育所長▶高橋真澄美 久保田美鈴、森元彩

所長▶七海敏之 看護師長▶竹原恵美子  
事務長▶畠山康 柳屋るり子（再任用）、小林喜恵、高橋悠、原篤志、志田日出子、石亀真由美、小西恵美子、櫻糺直美、  
主幹（健康子育て課主幹兼務）細川景子、佐々木遊、横森裕香、藤原文、山田なつみ、菅野朝範、紺野由美子、横手寛子、森合望美、  
林幸恵、宮下明菜、下澤田純子（再任用）

課長▶天川雅彦 平野友彦、澤口浩己、橘拓也、澁田陽一、谷崎修、浦田佳代子、上和野恵太、川村一馬、帷子麻衣、米澤剣、  
課長補佐▶坂井悟 澤剣、曲谷地貴、村田彪我、藤平怜史

課長▶正木裕之（都市交流推進室長兼務）  
課長補佐▶柿木理花 高橋基、岡森篤、大橋育代（再任用）、谷藤崇、大櫻陸、佐藤光、田村峻、井上岳丸

課長▶加藤秀行 高橋直也、大下聖、岩上勉、桃田勝寛、山本友恵、高橋和範、山本英士、村田康熙（新採用）  
課長補佐▶和川岳

課長▶瀬川拓也 上和野悟、桐山真一、小割定勝、阿部大輔、築場徳光（再任用）、平野藍貴、高橋恵、平田健（新採用）、  
課長補佐▶小森健二 十二林渉

課長▶会計管理者兼務 清水真紀、伊藤佳代、東野沙央里

課長▶教育次長兼務 田沼亜紀、中村博、荒澤夏美、岩渕男、三浦瑠一、渡辺ひとみ、黄川田泰幸（県教委から派遣）【栗石中学校】  
課長補佐▶坂井峰子 徳田直美、新里浩人、細川エリ子、松岡佳子【栗石小学校】村田和広、檜山美智子、小田恵、佐々木幸恵【七ツ森小学校】矢幅孝、金澤さおり【西山小学校】桐田勝（再任用）、高橋美鈴、中屋敷智美【御明神小学校】細川司、今野千佳子【御所小学校】晴山信一、藤澤好美

課長▶柴田慈幸 大坪正人、川崎朱美、照井貴幸、岡本信、村田信也、菊池智也、細川南望、岩渕萌、小野寺まどか、  
課長補佐▶山口善英 小野寺千恵子

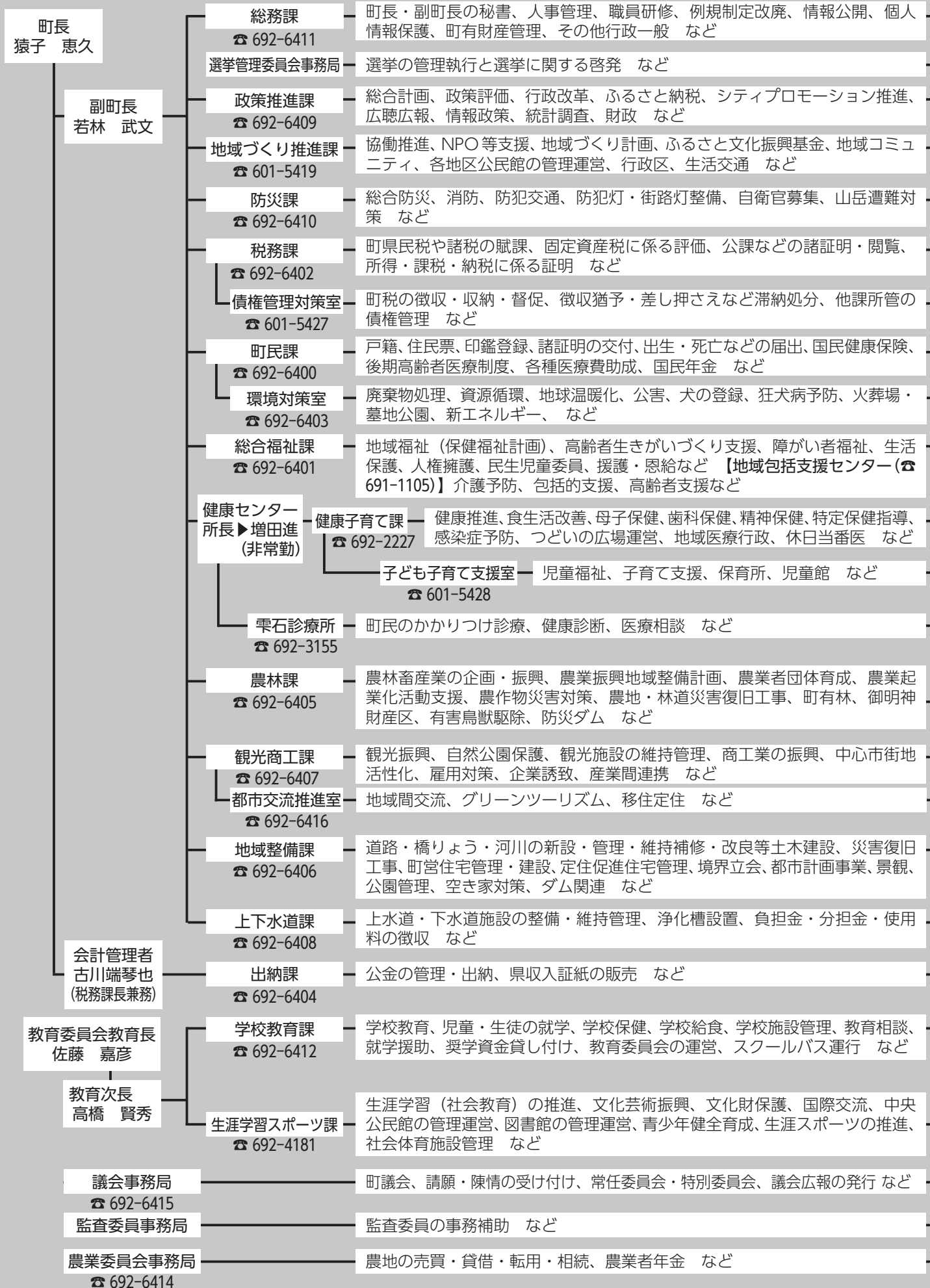
事務局長▶小志戸前浩政 木内健夫

事務局長▶議会事務局長兼務 中上恵理子

事務局長▶上村光俊 高橋恵、四ツ家広衣、川村佳樹



# 2022年度



# 周知 2022年度・2023年度 後期高齢者医療保険料率が改定

後期高齢者医療制度の保険料率は2年ごとに見直され、岩手県後期高齢者医療広域連合では、2022年度・2023年度の保険料率を次のように改定します。保険料は、所得確定後の7月に決定されます。また、世帯状況に応じて均等割額の軽減があります。

☎ 町民課 ☎ 692・6479

## ◎保険料率の改定理由

- いわゆる「団塊の世代」が75歳以上になり始めたことに伴う、被保険者数の大幅な増加
- 医療の高度化などによる、1人当たりの医療給付費の増加
- 高齢者と若年者の人口比率から定められる保険料として負担する割合（後期高齢者負担率）の上昇

**2022年・2023年保険料率**

**均等割額** 40,900円  
(前回 38,000円)

**所得割率** 7.36%  
(前回 7.36%)

均等割額は2,900円引き上げ。  
所得割率は据え置き。

## ◆保険料額の計算方法

$$\begin{array}{c} \text{均等割額} \\ 40,900 \text{円}^{*1} \\ (100 \text{円未満切り捨て前)} \end{array} + \begin{array}{c} \text{所得割額} \\ (\text{所得}^{*2} - 43 \text{万円}) \times 7.36\% \\ (100 \text{円未満切り捨て前)} \end{array} = \begin{array}{c} \text{年間保険料額}^{*3} \\ (100 \text{円未満切り捨て)} \end{array}$$

- ※1 所得の少ない人は、被保険者と世帯主の所得に応じて、均等割額軽減（7割・5割・2割）が適用されます。
- ※2 前年収入から必要経費（公的年金等控除額や給与所得控除額）を引いたもの。
- ※3 年間保険料額の上限（賦課限度額）は、政令改正により66万円に引き上げられました。

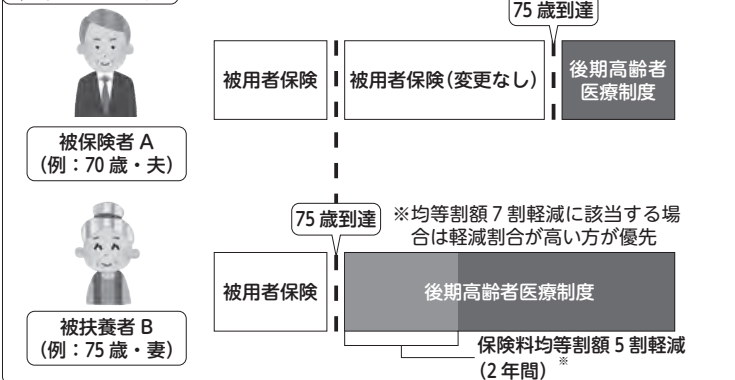
## ◆均等割額軽減判定基準

判定基準	軽減割合	軽減後の均等割額		前年比
		2021年度	2022年度	
①基礎控除額（43万円）+10万円×（年金・給与所得者の数-1）	7割	11,400円	12,270円	870円
②基礎控除額（43万円）+28.5万円×被保険者数+10万円×（年金・給与所得者の数-1）	5割	19,000円	20,450円	1,450円
③基礎控除額（43万円）+52万円×被保険者数+10万円×（年金・給与所得者の数-1）	2割	30,400円	32,720円	2,320円

## ◎均等割額の軽減

同じ世帯のうち、被保険者と世帯主の前年総所得金額などの合計額が左の表中の軽減判定基準を超えない世帯に軽減措置が適用されます。

## ◆軽減の例



## ◎被用者保険の被扶養者の軽減

後期高齢者医療制度に加入した日の前日まで、職場の健康保険などの被用者保険の被扶養者であった人は、制度加入後2年を経過する月分まで均等割額が5割軽減され、所得割額はかかりません。ただし、被用者保険の被扶養者であった人が、所得の少ない人に対する均等割額の7割軽減にも該当する場合には、軽減割合が高い方が優先されます。



## 周知 国民年金保険料の納付 学生納付特例制度を活用しましょう

国民年金は、20歳以上であれば学生も加入し、国民年金保険料を納付しなければなりません。

しかし、学生本人の所得が一定額以下の場合、国民年金保険料の納付が猶予される「学生納付特例制度」があります。

将来の老齢基礎年金を受け取るために必要な期間に参入されるほか、病気やけがで障がいが残った

場合に障害基礎年金を受け取ることもできます。

手続きは町役場国民年金担当窓口または盛岡年金事務所でお願います。

☎ねんきん加入者ダイヤル ☎0570・003・004、盛岡年金事務所 ☎623・6211、町民課 ☎692・6478

## 税金 5月24日(火)が受付期限です 軽自動車税(種別割)の減免申請は毎年必要

次に該当する人は、軽自動車税(種別割)の減免申請をすることができます(一台に限る)。

【対象】身体障害者手帳、精神障害者保健福祉手帳、療育手帳、戦傷病者手帳を持っている人で要件に該当する人、車いす移動車の所有者

【受付期限】5月24日(火)期限 厳守

【申請方法】窓口または郵送申請  
【手続きに必要なもの】令和4年

度軽自動車税(種別割)納税通知書(5月上旬に発送予定)、各種手帳、納税義務者のマイナンバー、運転者の免許証、車検証、減免申請書

※郵送の場合、納税通知書以外はコピーで構いません。

※減免申請書は窓口にあるほか町ホームページから取得できます。要件など詳細はお問い合わせください。

☎税務課 ☎692・6483

## 虹の似合うまち雫石町 口座振替キャンペーン実施中です! 町税の納付は便利で確実な口座振替で!

☎税務課 ☎692-6482

町は、町税の口座振替制度を普及するため、抽選で町内共通商品券や入浴券が当たるキャンペーンを実施しています。この機会に、ぜひ口座振替をご利用ください!

【抽選対象者】次の①または②に該当する町税納税義務者(町内在住の個人)で未納がない人

- ① 2022年度以降の町税に対して、新規で口座振替を申し込み、1回以上口座振替で納付した人
- ② 口座振替により、滞りなく納付を継続している人

【対象期間】8月31日(水)まで

【対象税目】住民税(普通徴収)、固定資産税、軽自動車税、国民健康保険税

【応募口数】1税目1口とし、最大4口

【賞品および当選人数】

新規申込賞 ▶ 雫石町サービス商店会共通商品券 500円相当 300人

継続納付賞 ▶ 雫石町共通温泉入浴券 5枚つづり 各税目 20人 合計 80人

【応募方法】各税目ごとの通知書番号で自動抽選しますので、応募手続きは不要です。

【当選発表】10月下旬予定。厳正な抽選の上、商品の発送をもって当選者の発表に代えさせていただきます。

### 町税の納付は口座振替がオススメ!

町税の納付は口座振替を利用すると便利です。納期のたびに金融機関などへ出向く必要がなく、納め忘れも防ぐことができます。振替日は納期月の25日です(休日の場合は取扱金融機関の翌営業日)。

#### ●手続きの方法

「口座振替依頼書」に必要事項を記載し、通帳に使用している印鑑を押印して金融機関窓口または税務課へ提出してください(ゆうちょ銀行、新岩手農協の口座をご利用の場合は、直接金融機関窓口へ提出してください)。

なお、「口座振替依頼書」は、納税通知書の中につづられている他、各金融機関と税務課窓口へ備え付けてありますのでご利用ください。

●狂犬病予防集合注射日程

①注射のみ▷3,300円/1頭

②注射と登録▷6,300円/1頭

※当日手数料を徴収します。

地区	月日	時間	場所	地区	月日	時間	場所
御所地区	5月10日(火)	9:15~9:25	籬野公民館前	西山地区	5月12日(木)	9:20~9:30	谷地公民館前
		9:30~9:40	安庭・民俗資料館駐車場			9:35~9:40	林崎バス停留所前
		9:55~10:00	矢櫃公民館前			9:45~9:50	小松公民館前
		10:05~10:10	九十九沢公民館前			9:55~10:00	野中公民館前
		10:15~10:25	戸沢公民館前			10:05~10:10	西山公民館前
		10:30~10:35	御所公民館前			10:15~10:20	七区公民館前
		10:40~10:45	上片子沢公葬地駐車場			10:25~10:40	五区公民館前
		10:50~11:00	旭台公民館前			10:45~10:55	極楽野公民館前
		11:05~11:10	清水沢公民館前			11:10~11:20	ペンションさんりんしゃ前
		11:15~11:20	外柵沢公民館前			13:00~13:05	篠崎公民館前
		11:30~11:40	鶯宿温泉開発(株)前			13:10~13:15	上駒木野公民館前
		13:00~13:10	柵沢消防屯所前			13:20~13:25	駒木野十文字交差点
		13:20~13:25	旧馬場バス停留所前			13:30~13:35	八丁野公民館前
		13:30~13:40	大村・伝承交流センター前			13:40~13:45	葛根田公民館前
		13:45~13:50	旧男助バス停留所前			13:50~13:55	高前田野バス停留所前
		13:55~14:00	旧桑原バス停留所前			14:00~14:10	銜寿屋前
		14:05~14:10	旧深沢バス停留所前			※例年、注射会場で犬同士のトラブルが発生しています。トラブル防止にご協力ください。	
		14:15~14:25	矢用公民館前				
		粟石地区	5月11日(水)			9:20~9:35	晴山公民館前
9:40~9:50	中沼公民館前			9:35~9:40	旧橋場小学校駐車場		
9:55~10:10	七ツ森公民館前			9:45~9:50	小赤沢公民館前		
10:15~10:20	板橋公民館前			9:55~10:00	赤淵駅前		
10:25~10:30	東町公民館前			10:05~10:10	山津田・原宅前		
10:40~10:45	元御所公民館前			10:15~10:20	多賀神社前		
10:50~11:00	黒沢川公民館前			10:25~10:35	中島バス停留所前		
11:05~11:10	長根公民館前			10:40~10:45	天川公民館前		
11:15~11:20	下町堀割団地内			10:50~10:55	黒沢公民館前		
11:25~11:30	下町三公民館前			11:00~11:05	まがき公民館前		
13:00~13:05	星の駅団地なかよし公園			11:10~11:15	御明神公民館前		
13:15~13:20	高前田一里塚前			11:20~11:25	旧和野ライスセンター前		
13:25~13:30	元帆かけ寿司前			13:00~13:05	上野沢患者バス停留所前		
13:35~13:45	粟石公民館前			13:20~13:30	上和野公民館前		
13:55~14:00	中町消防屯所前			13:35~13:40	横欠公民館前		
				13:45~13:50	土橋公民館前		
				13:55~14:00	岩持公民館前		
				14:05~14:10	下川原公民館前		
【早朝注射】5月14日(土)6:30~7:00▷西山公民館、御明神公民館				【早朝注射】5月15日(日)6:30~7:00▷御所公民館、6:30~7:30▷町役場			

**周知**

**愛犬保護のため必ず接種を  
狂犬病予防集合注射を実施します**

町は、飼い犬の狂犬病予防集合注射を左表の日程で実施します。期間中に接種できない場合は獣医師と相談の上、6月30日までに接種をお願いします。犬の所有者に

は、町役場からハガキ(個票)を送付しますので、忘れずに会場にお持ちください。また、集合注射の会場では、新たな飼い犬の登録も受け付けます。

- 手続きについて
- ①登録(生涯1回)▽生後91日以上  
の犬は、登録が義務付けられています。また、犬が死亡した際にも届け出が必要になります。
- ②狂犬病予防注射(毎年1回)▽  
飼い主は、生後91日以上の犬に、  
狂犬病予防注射を接種させることが義務付けられています。
- ③その他
- 飼い犬が行方不明になった場合は速やかに町役場または保健所に連絡してください。
- 鑑札と狂犬病予防注射済票は必ず犬に付けてください。
- 鑑札・注射済票をなくしたり、  
損傷した場合は、町役場で再交付を受けてください。
- ☎町民課環境対策室  
692・6403





## クリーンエネルギーの各種補助制度をご活用ください

町は、今年度も継続して住宅への太陽光発電設備・蓄電池・まきストーブなどのクリーンエネルギー事業の各種設備設置者に補助金を交付します。ぜひご活用ください。各種補助の申請書は、町ホームページに掲載している他、町民課環境対策室にも備え付けてあります。いずれの補助も予算額に達した時点で終了となりますので、あらかじめご了承ください。なお、町内在住で町税の滞納のない人に限ります。☎町民課環境対策室 ☎ 692-6403

### ◆太陽光発電設備

**【申請時期】** 設置後、電力会社が太陽光発電需給契約確認書を交付した日から60日以内

**【補助対象者】** 住宅に10キロワット未満の太陽光発電設備を設置し、電力会社から受給契約確認書などを受理した人

**【補助金額】** 太陽電池の最大出力に1キロワット当たり2万円を乗じた額（上限額8万円）

### ◆蓄電池設備

**【申請時期】** 設備設置前

**【補助対象者】** 住宅に太陽光発電設備を設置済または設置しようとする人で、太陽光発電設備と連系した蓄電池設備を設置しようとする人

**【補助金額】** 蓄電池の容量に1キロワット当たり2万

円を乗じた額（上限額10万円）

### ◆木質燃料燃焼機器設備(まきストーブ、ペレットストーブなど)

**【申請時期】** 設備設置前

**【補助対象者】** 住宅にまきストーブ、ペレットストーブなどを設置しようとする人

**【補助金額】** 購入本体価格が2万円以上の機器で、購入に要する経費の2分の1以内の額（上限額5万円<sup>\*</sup>）※今年度から上限額が変更されています。

### ◆太陽熱利用設備

**【申請時期】** 設備設置前

**【補助対象者】** 住宅に太陽熱利用設備を設置しようとする人

**【補助金額】** 購入に要する経費の3分の1以内の額（上限額5万円）

## 4月1日から 出産祝金制度がリニューアル!

次世代を担う子どもたちがすくすくと健やかに育ってもらうことを願って、第1子から出産祝金10万円を支給します。

### 【支給対象】

町に1年以上居住し、2022年4月1日以降に出産した人<sup>\*</sup>

※出産日時点で居住が1年に満たない場合は、1年経過後に申請できます。

### 【支給額】

1子につき10万円

### 【申請方法】

健康センターでの出生手続きに合わせて申請書をお渡しします。

☎健康子育て課  
子ども子育て支援室 ☎ 601-5428



## 周知

# 2022年度以降の開催方針 「成人式」が「二十歳のつどい」に

成年年齢を18歳に見直す改正民法が4月1日に施行されたことに伴い、今年度以降の「粟石町成人式」は次の通り開催する予定です。

### ●開催方針

**【名称】** 粟石町二十歳（はたちのつどい）

**【主催】** 粟石町・粟石町教育委員会

**【開催日】** 成人の日の前日の日曜日

**【対象】** 当該年度に20歳になる人

### ●方針理由

18歳の多くは高校3年生で、進学や就職活動など、人生において重要な時期に当たることから、式典への参加が困難と想定されるため。また、20歳は飲酒など全ての年齢制限がなくなることから、改めて大人としての自覚を促す機会として、これまで同様20歳での開催とします。

☎生涯学習スポーツ課 ☎ 692-4181

## 周知 参加しやすくやりがいのある消防団に 消防団制度が変わります

消防団員の活動は、火災発生時の消火、地震や風水害などの大規模災害時の救助・救出、警戒巡視、避難誘導、災害防衛など多岐にわたります。町は、今年度から、より参加しやすくやりがいのある消防団とするために消防団制度を大幅に変更します。

☎防災課 ☎ 692・6410

### ●報酬を個人口座へ直接支給に

これまで団に支給していた年額報酬と出勤報酬を、団員に直接支給します。

**年額報酬**▼年額報酬（団員の場合3万7千円）が、2回に分けて支給されます。

**出勤報酬**▼火災で消火活動に当たった時間に応じて、4時間まで4200円、以降2時間ごと2100円加算され支給されます。

### ●行事や訓練の見直し

消防行事の見直しを行い、拘束時間を縮減することで、団員が家庭で過ごす時間や趣味に充てる時間を確保し、充実した生活が送れるよう取り組みます。また、訓練では実践的な内容を増やし、現場

での対応力を養うことを目的に、効果的に取り組みます。



### ●自主防災会への奨励金

地域から消防団員が入団した場合は、その地域の自主防災会に対し、年度内に新たに入団した人数に応じて、基準により予算の範囲内で奨励金を支払います。

#### ◆奨励金区分

地域から1人▼3万円  
地域から2人▼5万円  
地域から3人以上▼7万円

### ●運転免許取得補助金

最低5年間消防団員として活動することを条件に、ポンプ自動車の運転に必要な免許を取得するための補助を行います。補助を受けられる場合は次の通りです。

- 普通免許AT限定の所持者がAT限定解除を行う場合
- 普通免許の所持者が準中型免許を取得するとき
- 準中型5トン限定免許の所持者が準中型5トン限定解除を行う場合

※いずれも所持する免許ではポンプ車を運転できない場合



## 消防団員随時募集中！

自分たちが育った町、自分が暮らす町、自分が働く町、そして子どもたちが育っていく町。そんなかけがえない大切な栗石町を一緒に守りませんか？

18歳以上の健康な人であれば男女問わず消防団員になれます。また、ラッパ吹奏を行うラッパ隊員も募集中です。

☎防災課 ☎ 692-6410



消防活動だけでなく学校教育の一環として小学生へ消防操法訓練を披露するなど地域防災の意識啓発に貢献しています



## 令和3年度岩手県消防表彰

令和3年度岩手県消防表彰で本町から消防団員、婦人消防協力隊員など合わせて18人が各種表彰を受章しました。受章者は以下のとおりです(敬称略、階級は令和3年度時点)。

### 【消防庁長官表彰】

永年勤続功労章▷米澤正記

### 【日本消防協会会長表彰】

功績章▷大久保邦夫

精績章▷小谷地昇

勤続章▷七ツ田悟、煙山耕司、煙山和彦、新里孝博

### 【岩手県知事表彰】

功績章▷村田実、大塚義孝、畠山秋男

### 【岩手県消防協会会長表彰】

功労章▷下田正一

功績章▷舛沢繁尚、坂本嘉和、七ツ田悟

表彰状▷細川ミキ

感謝状(内助功労章)▷細川公子、村上洋子

### 【岩手県婦人消防連絡協議会長表彰】

隊員功労章▷古舘裕子

## 周知 自主防災組織の防災力の向上のため 防災士の資格を取りませんか？

町は、県が開催する防災士養成研修講座の参加者を募集します。

### 【募集資格】

- ・町内に住所を有し、自主防災組織に所属または自主防災組織を立ち上げる予定で組織の中核となって活動でき、自治会長からの推薦を受けた人
- ・防災士の資格認定後、自主防災組織などにおいて地域の防災力向上のため、防災訓練または防災講話などを行える人

### 【募集人数】 4人※

※申込者が多い場合は審査の上、参加者を決定します。

### 【資格取得の流れ】 ①防災士養成

- 研修講座(11月中旬の土日を予定)の受講および資格取得試験の受験(2日間) ②普通救命講習の受講(①と別日の約半日)

### ③後日受講予定者に通知

【受付期限】 6月30日(木) 17時

☎防災課 ☎692・6410

## 周知 ヤフー株式会社のアプリから 災害や防災情報が配信開始

従来の防災行政無線、個別受信機、防災アプリ(@インフォカナル)などの情報伝達手段に併せて、災害発生時や台風接近時などに、防災情報や避難所の開設状況などの情報をヤフー株式会社が提供するアプリから配信します。身の安全を守るためにお役立てください。

### 【登録方法】

#### ●ヤフー防災速報アプリの場合

①アプリの「設定」(歯車マーク)から、「地域の設定」で「雫石町」

を設定

#### ②「通知のオンオフ、時間、音

の選択」の「自

治体からの緊急情報」で「プッシュ通知」をオン

#### ●ヤフーJAPANアプリの場合

「その他」設定(歯車マーク)から、「基本設定」の「天気・地域登録」で「雫石町」を選択または「位置情報」をオン

☎防災課 ☎692・6410



▲アプリはこちらから

## 国の未来を守る公務員 自衛官を募集しています

### ●幹部候補生(一般および歯科・薬剤科)

【受付期間】 6月16日まで

【試験日】 6月25日(土)

【応募資格】 一般(大卒程度)▶22歳以上26歳未満の人、一般(院卒)▶20歳以上28歳未満の人、修士課程修了者など(見込含む)、歯科・薬剤科※▶専門の大卒(見込含む)20歳以上30歳未満の人  
※薬剤科は20歳以上28歳未満の人

【入隊時期】 2023年3月中旬~4月上旬

### ●一般曹候補生

【受付期間】 5月10日まで

【試験日】 5月20日(金)~29日(日)

【応募資格】 18歳以上33歳未満の人(32歳の方は、採用予定月の末日現在で33歳に達していない人)

【入隊時期】 2023年3月中旬~4月上旬(他に設定する場合があります)

☎自衛隊岩手地方協力本部盛岡募集案内所 ☎641-5191



# 周知

有害鳥獣から農畜産物を守ろう！  
ハンター募集・電気柵設置補助金

## ◆狩猟者（ハンター）求む！

町鳥獣被害防止対策協議会（同事務局農林課内）は、新たに狩猟免許などを取得した人に対し、要した経費の一部に補助金を交付しています。

### 【補助対象者】

①町内に住所を有し、新たに狩猟免許などを取得した人（取得予定者を含む）

②狩猟免許などを取得時の満年齢が50歳未満の人

③雫石町猟友会に加入し、雫石町鳥獣被害対策実施隊員として5年以上継続的に活動する意思がある人（加入予定者を含む）

### 【補助対象経費・補助率】

下表の通り

### 【申請書類の配布・受付場所】

農林課

※予算額に達した時点で終了となります。



補助対象経費	補助率
わな猟・網猟・第1種銃 狩猟免許の取得	全額。 ただし、上限を10万円とする（千円未満切り捨て）。
狩猟免許取得予備講習受講料	
狩猟免許の所得に要する申請手数料	
医師の診断書料	
銃砲所持許可の取得	
猟銃等初心者講習会受講料	
射撃教習資格認定手数料	
射撃教習に係る経費（弾代含む）	
銃砲所持許可申請手数料	
医師の診断書料	
猟銃などの購入	許可を受けた猟銃およびわな購入費用
	許可を受けた猟銃および装弾の保管庫の購入費用

## ◆電気柵設置補助金

町は、有害鳥獣（ツキノワグマ、イノシシ、タヌキ、ハクビシン、ニホンジカなど）による農畜産物への被害防止のための電気柵購入費用の一部に補助金を交付します。

### 【補助対象者】

町内に住所を有し、町内において農畜産物生産を行っている人および集落営農組織など。

※過去に本人または本人の属する世帯の世帯員が、この要綱に基づく補助金の交付を受けている場合を除きます。

### 【補助率】

- ①1ヘクタール以上の農地などへの設置▼50%（1人上限8万円）
- ②1ヘクタール未満の農地などへの設置▼50%（1人上限4万円）
- ③受益戸数2戸以上かつ2ヘクタール以上の農地への設置▼50%（上限20万円）

### 【申請書類の配布・受付場所】

農林課

※購入前に見積書・カタログ・位置図・圃場面積がわかる図面の添付が必要です。

※予算額に達した時点で終了となります。

農林課 ☎ 692・6495

## 山火事予防運動を実施中！

県は「山火事を 防ぐあなたの 心がけ」を統一標語に、山火事防止運動月間を5月31日まで実施しています。

3月から5月までの間は野山が乾燥し、また風の強い日が多いため、山火事の起こりやすい季節です。山火事は、ちょっとした火の取り扱いの不注意から発生してきます。

農林業のためのやむを得ない焼却以外は、野外で物を燃やすことは禁止されています。焼却をするときは、場

所と時間などを事前に消防署へ届け出ましょう。

また、消火用の水を用意し、焼却している場所から絶対に離れないようにしましょう。

盛岡西消防署雫石分署 ☎ 692-6119、防災課 ☎ 692-6410





2022年度行政区長一覧（敬称略）

地区	行政区	区長氏名	地区	行政区	区長氏名
栗石地区	高前田一	杉田 美栄子	西山地区	極楽野	鈴木 雅彦
	高前田二	高橋 重見		五区	坂井 和久
	林	谷藤 佳宏		六区	岩井 清
	上町一・二	藤村 正彦		七区	岡森 喜与一
	上町三	齊藤 敏朗		八区	福田 啓二
	中町一	山本 善昭		野中	鈴木 康規
	中町二・三	平野 一恵		小松	新田 純子
	下町一・二	山本 弘		林崎	阿部 敏
	下町三	阿部 ミツ子		篠崎	若林 広樹
	下町四	小田島 忠博		上西根	向井 猛敏
	駅前	中村 友彦		八丁野	櫻小路 盛夫
	長根	築場 元介		西根谷地	大宮 祐一
	谷地	田中 芳信		上駒木野	松本 政明
	晴山	鎌田 徳幸		駒木野	高橋 悟
	中沼	滝野 俊明		葛根田	葛根田 善栄
	陽和郷	山口 重利		橋場	上山 裕弘
	板橋	奥山 貞雄		安栖	安本 宣幸
	七ツ森・丸谷地	日向 一義		小赤沢	小赤沢 恵一
	小岩井	足立 眞也		山津田	南野 久典
	東町	鈴木 篤		滝沢	小赤沢 道善
黒沢川	田中 久夫	南	高村 真一		
元御所	徳田 勝美	天瀬	田中 洋一		
御所地区	鶯宿	川口 彌志雄	天川	古舘 実	
	馬場・大村・男助	米澤 衛	中南	坊屋鋪 孝司	
	赤滝	高橋 俊男	中島	南黒沢 雄介	
	外柵沢	瀬川 千春	黒沢	菊池 智	
	柵沢	吉川 隆久	まがき	藤原 由紀夫	
	矢用	細川 裕助	下春木場	下春木場自治会長 中屋敷 紀昭 (配布担当▷小田中 幾子)	
	片子沢	小田島 義和	上春木場	上春木場自治会長 春木場 武実 (配布担当▷新里 久栄)	
	天戸	高橋 清美	和野	橋本 明	
	安庭	中島 達哉	横欠	横欠 勝	
	籬野	細川 孝夫	土橋	土橋自治会長 平子田 久夫 (配布担当▷小林 栄司)	
	町場	川崎 博司	上和野	渡部 はる香	
	九十九沢	杉澤 憲	上野沢	佐藤 登夫	
	矢櫃	三河 一志	岩持	岩持 健	
	網張	田中 和夫	谷地	清水 幸雄	
	盆花	所 博幸	下川原	岩持 京子	

周知

行政と地域をつなぐパイプ役  
2022年度の行政区長を委嘱

◆2020年度から

区長制度が変わっています

2019年度までの行政区長は、特別職非常勤の地方公務員にあたりましたが、「地方公務員法等の一部を改正する法律」の施行

に伴い、2020年度からは有償ボランティアに変わっています。法改正に伴い身分は変わりましたが、行政区長としての役割はこれまでと同様です。また、個人に行政区長をお願いしてきましたが、

個人だけでなく団体（自治会、公民館、行政区など）で受けることもできるようになっています。団体を選出した場合は、その団体の代表者が行政区長となりますが、広報などの配布担当は代表者とは別に選任できるなど、団体内で行政区長の役割を分担することができます。

☎地域づくり推進課 ☎601・5419

行政区長には、町の広報紙やお知らせ文書などを班長を通じて配布していただくほか、行政事務に関する区域内の諸調査・連絡などを行っていただきます。





皆さんの生活を支援する福祉の制度やサービスを紹介します！

## 町の在宅福祉サービスを紹介します

☎町地域包括支援センター (☎ 691-1105)

町は、在宅の1人暮らしの高齢者や、日常生活に援護や介護を必要とする人およびその家族の生活を支援するため、下記のようなさまざまな在宅福祉サービスを行っています。サービスによっては対象者の制限や費用負担があるものもありますので、詳しい内容については町地域包括支援センターにお問い合わせの上ご利用ください。

### 昼食サービス

おおむね65歳以上の1人暮らしの高齢者などで、調理が困難な人のお宅に栄養バランスのとれた食事をお届けし、同時に安否の確認を行います。



### 紙おむつ助成券

在宅で常時紙おむつを使用する必要があり、要介護認定を受けている高齢者など(非課税)で、その購入費用が恒常的に月額6,000円を超える高齢者を介護している家族に対して、紙おむつ助成券(1カ月あたり3,000円分)を交付します。



### 緊急通報装置の貸与

1人暮らしの高齢者など(非課税世帯)の自宅に緊急通報装置を設置することで、急病や災害などの緊急時に迅速かつ適切な対応を行います。



### 高齢者外出支援

常時車椅子を必要とし、一般の交通機関を利用することが困難な要介護高齢者(非課税世帯)に対して、移送用リフト付車両で高齢者の居宅と医療機関の間を送迎するタクシーの料金の一部を助成し、高齢者の外出を支援します。

### 訪問理美容サービス

美容院や美容院に向くことが困難な高齢者などに対し、居宅で散髪を受ける際の理容師や美容師の出張料を町で負担します(散髪代は自己負担となります)。

### 日常生活用具の給付

要援護高齢者および要介護高齢者(非課税世帯)に対し、日常生活の便宜を図るための用具(電磁調理器、火災警報器、自動消火器、1点杖、シルバーカー)を給付します。



### 軽度生活の援助

1人暮らし高齢者(非課税世帯)などの自立した生活の継続を可能にするため、草取り・草刈りや庭の手入れ、家屋内の整理・整頓、除雪など軽易な日常生活上の援助を行います。

## 軽度・中等度難聴児を対象に「補聴器購入費」を助成します

☎総合福祉課 (☎ 692-6473)

町は、身体障害者手帳の対象とならない軽度・中等度難聴児の補聴器購入費用の一部を助成しています。助成を受けるには、補聴器購入前に町への申請が必要となりますのでご注意ください。

【助成対象者】以下の全てを満たす人が対象です。

- 18歳未満の町民
- 聴力レベルが30デシベル以上70デシベル未満で、身体障害者手帳の交付対象とならない人。ただし、医師が必要と認める場合は30デシベル未満も対象。
- 町民税所得割額が46万円以上の人がない世帯に属する人

【助成対象費用】

- ① 補聴器の購入費
- ② 補聴器の耐用年数経過後に更新する費用

【申請方法】

総合福祉課に、医師意見書(自己負担)、補聴器の見積書を持参して申請してください。







## 栗石町農地賃借料情報

農地法の改正により、標準小作料制度が廃止されたことに伴い、過去1年間に実際に締結された賃借料を取りまとめた、農地賃借料の情報を提供することとなっています。

- 2021年1月から12月までの1年間に締結された、農地の賃借における賃借料（10aあたり）は下表の通りとなりますので、参考としてご覧ください。
- なお、実際に賃借料を決める場合には、土地条件など（収穫量、ほ場条件、土地改良費など）に応じて、貸し手、借り手の両者でよく協議したうえで決定してください。

### 1. 田の部 (単位：円、筆)

地域名	平均額	最高額	最低額	データ数	備考
町全域	8,400	15,000	1,000	464	
栗石	10,700	12,000	5,200	128	
御所	7,900	15,000	1,000	131	
西山	7,800	12,000	3,000	154	
御明神	6,000	10,000	1,500	51	

### 2. 畑の部 (単位：円、筆)

地域名	平均額	最高額	最低額	データ数	備考
町全域	4,000	5,000	1,500	12	
栗石	5,000	5,000	5,000	3	
御所	8,000	15,000	1,000	2	※5 (2019年)
西山	4,800	5,000	4,000	6	※6
御明神	1,500	1,500	1,500	3	※6

- ※1 データ数は、集計に用いた筆数です（使用賃借は含んでいません）。
- ※2 賃借料を物納支給（水稻）としている場合は、60kg当たり9,500円に換算しています。
- ※3 金額は、算出結果を四捨五入し100円単位としています。
- ※4 「町全域」の平均額は、各区分の平均値（四捨五入前）をデータ数により加重平均した値です。
- ※5 前年中に御所地区で畑の実績がないため、直近の情報を載せています（町全域の平均額には含んでいません）。
- ※6 西山、御明神地区の畑の金額は、田と一体で賃借契約が行われたものを含んでいます。

## 農業委員会総会審議状況

(件)

	9月	10月	11月	12月	1月	2月
農地転用許可後の事業計画変更	0	0	0	0	1	0
農地法第3条（農地の賃借・売買）	1	2	2	3	1	4
農地法第4条（農地の自己転用）	1	1	0	1	0	1
農地法第5条（売買・賃借による転用）	2	1	1	2	0	2
農用地利用集積計画（農地の賃借・売買）	0	20	13	12	3	25
農用地利用配分計画（農地中間管理機構と担い手の賃借）	2	0	1	0	0	0
農地法適用外証明（農地ではないことの証明）	0	1	2	3	1	5

## 情報公開

### ●会長交際費執行状況

2021年9月から2022年2月まで、交際費の執行はありませんでした。

#### 【会長交際費とは】

会長が農業委員会を代表し外部との交渉、情報収集、町政協力者への誠意を表すために係る経費で、会費や香典などです。

## 雫石町の人口

(2022年2月末現在)

男	7,595人	(△ 2)
女	8,169人	(△ 12)
計	15,764人	(△ 14)
世帯数	6,380世帯	(1)

※カッコ内は前月末比

## 人のうごき

(2022年2月)

出生	1人	転入	14人
死亡	17人	転出	12人

## 火事・救急

(2022年2月)

火事	1件	(1件)
救急	48件	(96件)

(盛岡西消防署雫石分署)

## 事故

(2022年2月)

件数	1件	(1件)
死者	0人	(0人)
負傷者	1人	(1人)

(盛岡西警察署)

## 犯罪

(2022年2月)

件数	0件	(4件)
----	----	------

(盛岡西警察署)

※カッコ内は2022年1月からの累計。

## 町長交際費

2月	2件	32,000円
累計 (4~2月)	33件	355,500円

※町ホームページでも公開しています。

## 雫石町公式 SNS

# 町の旬な話題を発信中!  
# 虹の似合うまち雫石町  
# Follow\_me



ツイッター



インスタグラム



フェイスブック



## ごみ排出量

(単位：トン)

	家庭ごみ	事業系ごみ	資源ごみ	合計
2022年2月	212.5	96.4	33.1	342.0
年度累計(4~2月)	3,540.2	1,497.4	466.4	5,504.0
前年度同期	3,574.2	1,557.8	494.5	5,626.5
前年度との比較	△ 34.0	△ 60.4	△ 28.1	△ 122.5

## 休日救急当番医

### ◆ 4月

- 17日 鶯宿温泉病院 695-2321
- 24日 篠村泌尿器科クリニック 692-1285
- 29日 雫石大森クリニック 691-2345

### ◆ 5月

- 1日 篠村医院 692-5151
- 3日 上原小児科医院 692-3907
- 4日 雫石診療所 692-3155
- 5日 鶯宿温泉病院 695-2321
- 8日 篠村泌尿器科クリニック 692-1285

※この日程は医師の都合により変更になることがあります。

※発熱や風邪の症状などで受診する前に、必ず電話相談をしてください。

平日休日問わず夜間は、盛岡市夜間急患診療所(内科・小児科 盛岡市神明町3-29(盛岡市保健所2階) ☎654-1080、年中無休19時~23時)をご利用ください。

## 税情報

税務課 ☎692-6481

### 取り壊した家屋はありませんか？

家屋の一部または全部を取り壊した場合は「**家屋滅失届**」の提出をお願いします。

取り壊した建物については、翌年度から固定資産税が課税されなくなりますが、届出がないと課税されてしまうことがあります。家屋滅失届は税務課に備え付けてあるほか、町ホームページからもダウンロードすることができます。

(2月届け出分)

おめでた カッコ内は保護者名

2月

※掲載希望はありませんでした

おくやみカッコ内は享年と喪主または世帯主

2月

- 2 小田 ツネ (89・清水幸雄) 晴山
- 5 南野 ツネ (94・重直) 南
- 12 花田 ミナ (89・甜洋-) 駅前
- 15 高橋 サメ (87・誠) 天戸
- 15 細川 チエ (84・吉登) 下春木場
- 15 白木 廣昭 (88・健二) 林
- 16 山崎 安子 (80・山崎優彦) 高前田一区
- 22 瀬川 昌一 (96・伸) 板橋
- 23 富樫 俊子 (95・一時) 片子沢
- 24 関 敬一 (73・裕憲) 下町一





# お・知・ら・せ



イベントや行政案内などの  
情報を紹介するページです

## 「鹿角・盛岡広域観光パスポート 2022 (仮称)」掲載店舗・施設募集

県広域振興局は、鹿角・盛岡広域エリアに一戸町を加えたエリアで使える観光パスポート(特典付き小冊子)を発行するに当たり、掲載店を広く募集します。

なお、誌面の都合などにより、申し込みの結果掲載できないことがありますのでご了承ください。

【対象】飲食店、観光関連施設(観光施設、土産物店、道の駅など)

【掲載条件】利用客への特典サービスの提供(割引やサービス・プレゼント)

【実施期間】7月1日(金)~11月3日(木・祝)

【申込締切】4月30日(土)

【その他】詳しくは「アキュート」ホームページをご覧ください。

📍盛岡タウン情報誌「アキュート」編集部内「鹿角・盛岡広域エリア観光パスポート2022(仮称)」製作担当 海老名(☎651-2722)

## 「花のみちづくり活動」 参加グループを募集します

町内の道路沿い、地域の広場・公園・公民館などで花の植栽を行うグループに対し、植栽に係る経費の一部を助成します。

【対象】町内に居住する住民3人以上でつくる任意のグループ。ただし、花の植栽活動およびそれに類似する活動で公的補助制度を利用していないこと。また、本事業を申請してから3年

を経過していないこと。

【植栽場所】道路沿いなど多くの人が見て楽しめる場所

【植栽面積】プランターで10個以上、花壇で6.5平方メートル以上

【経費として認められるもの】花苗代、肥料代、材料代、消耗品代。ただし、補助決定前に購入したものは対象外。

【補助率】経費の2分の1以内。上限は15,000円。

【申込期限】5月10日(火)。申込多数の場合は調整する場合があります。

📍地域整備課(☎692-6406)

## 「後期高齢者窓口負担割合コールセンター」の設置期間が延長

3月末までとしていた、厚生労働省が設置している後期高齢者の窓口負担割合変更に関するコールセンターの設置期間が下記の通り延長されました。

【設置期間】5月末まで

【受付日時】月~土曜日(日・祝日休業)

📍後期高齢者窓口負担割合コールセンター(☎0120-002-719)

## 「ヨイ歯デーテレホン相談」を実施します

県内の医師・歯科医師が任意で加盟する団体・岩手県保険医協会は、歯や口の中の健康に関する無料電話相談「ヨイ歯デーテレホン相談」を下記により実施します。歯科に関する悩みをお持ちの人はぜひこの機会をご利用ください。

📍4月18日(月)10時~19時

【受付内容】歯あるいは口に関するお悩みについて何でも

【相談料】無料

【相談先】県保険医協会ヨイ歯デーテレホン相談係(☎651-7341)

📍県保険医協会歯科部会(盛岡市盛岡駅前通15-19 フコク生命ビル8階・☎651-7341)

## 「第20回岩手県障がい者技能競技大会」の開催について

県および独立行政法人高齢・障害・求職者雇用支援機構岩手支部は、障がい者への理解を深め、障がい者の職業能力向上と雇用の促進を図ることを目的に、下記により「第20回岩手県障がい者技能競技大会(愛称:チャレンジいわてアビリンピック2022)」を開催することとし、出場選手を募集しています。

📍7月30日(土)

📍県立産業技術短期大学矢巾キャンパス(紫波郡矢巾町大字南矢幅10-3-1)

【競技種目】ワープロ、表計算、喫茶サービス、ビルクリーニング など

【参加資格】4月1日現在満15歳以上で、県内居住または県内の事業所などに在籍し、各種障害者手帳または診断書を所有している人

【その他】競技種目や参加資格、定員、申込方法などの大会詳細やお問い合わせは、同機構岩手支部 高齢・障害者業務課(☎654-2081、📧[https://www.jeed.go.jp/location/shibu/iwate/03\\_ks\\_abilympics.html](https://www.jeed.go.jp/location/shibu/iwate/03_ks_abilympics.html))までお願いします。





# 虹の似合うまち 雫石町



雫石町のシティプロモーションの取り組みを紹介します。 ⑤政策推進課 (☎ 692-6570)

シティプロモーションとは、「自分たちのまち（地域自治体）をより広く知ってもらうための手段」です。

雫石町では、町や町民が大事にしてきたことや、これから大事にしたいことを表す言葉である「ブランドメッセージ」を「**虹の似合うまち 雫石町**」に決定し、また、ブランドメッセージを基調としたブランドロゴを作成しました。

これらブランドメッセージとブランドロゴを中心にしたシティプロモーションを町民の皆さんと一緒に展開し、町内外に向けて雫石町の魅力を発信していきます。

このページでは、町民の皆さんとともにシティプロモーションの機運を高めていくため、町内外で現在進行しているさまざまなシティプロモーションの取り組みについて紹介していきます。

## 「虹の似合うまち 雫石町」ランディングページ (特設サイト) ができました！

4月から、「虹の似合うまち 雫石町」を中心としたシティプロモーションの取り組みや、町の特色、名所、人物などを全国の皆さんにもっと知ってもらい、雫石町のファンを増やすため、**シティプロモーションの情報をひとまとめにしたランディングページ (特設サイト)** を開設しています。

特設サイトのメインを飾るのは、「**Rainbows everywhere, Shizukuishi**」と題した動画。軽快な音楽に乗せ、町内にたくさんの「虹」を架けながら名所や名物などを紹介していきます。ぜひご覧ください！



動画制作に当たり、町内のたくさんの人や企業の皆さんにご協力いただきました。大変ありがとうございました！

※画像は編集前のものであり、実際に公開される内容と異なる場合があります。

### 楽曲提供 ▶ H ZETTRIO (エイチゼットリオ)

日本の3人組ピアノバンド。テクニカルなピアノと、それを支えるキレのあるリズムセクションを武器に独自のアンサンブルを響かせ、この3人以外には作り出せない音楽とグルーブを追求し続けている。2016年のリオ五輪の閉会式での東京への五輪旗引き継ぎ式において楽曲が使用されるなど、日本の音楽シーンにおいて多彩に活躍中。動画で流れる「**Rainbows everywhere**」は、この動画のために書き下ろされた新作です。

### どこで見られるの？



雫石町ホームページ（左の二次元コードを読み込むか、「雫石町」で検索）のトップから、「**シティプロモーション 虹の似合うまち 雫石町**」のボタンをクリック！



# お家の アイドル

4月生まれ

発行月に3歳の誕生日を迎える子を紹介しているコーナーです！掲載を希望する人は下記の応募要領によりお申し込みください！



りお  
**泉川 里桜ちゃん**  
裕輝・里絵夫妻の子  
(上町三)

お話とアイスが大好きな里桜。  
ご飯もたくさん食べて、すくすく元気に育ってね！



なこ  
**伊藤 那来ちゃん**  
脩平・礼美夫妻の子  
(鶯宿)

ハラハラしながら待ちわびた那来の誕生。何事もなく元気に成長してくれてありがとう☆お歌が大好きなで、いつも笑顔で歌っているネ！これからも素敵なお歌で、みんなにも笑顔を届けてネ♡

【応募要領】子の写真（データ）※顔から上全体が写っているもの、子の名（ふりがな）と生年月日、保護者（父母など）の氏名、住所（行政区）、電話番号、コメントを書き添え、誕生月の前月20日ごろまでに投稿してください。※写真データはメールで送信するか、USBなどで持参してください。  
【応募先】政策推進課広報担当 ☎ kouhou@town.shizukuishi.iwate.jp

## 町の求人情報

注) 🚗は普通車運転免許、🚚は準中型・中型・大型車運転免許、🚗はAT限定不可

	求人者名	職種	基本給 (円)	求人番号 (03010-)	その他 (必要資格など)
正社員	テクノ電通(株) (仁佐瀬)	第一種電気工事士	165,000~208,000	2965921	
		第二種電気工事士	155,000~198,000	2967021	
		電気工事士 (見習い)	145,000~170,000	2969821	
	(有)ニーズ開発 (七ツ森) [零石営業所]	貯水槽および地下タンク清掃・廃棄物収集運搬	180,000~250,000	6472721	建物の解体に従事できる人の応募歓迎
	(有)上中屋敷重機 (上野)	重機オペレーター	170,000~200,000	6473821	主にバックホー作業
	吉村石材店 (寺の下)	10tダンプ運転手	195,500~218,500	4508921	経験者優遇
	(有)アース (上曾根田)	施工スタッフ	180,000~230,000	4383821	
	(有)アース (上曾根田)	建設技能員	200,000~300,000	3642321	建設車両系などの資格があればなお可
	(株)ダイヤテックス (高前田)	土木作業スタッフ・法面作業スタッフ・施工管理スタッフ	220,000~286,000	3316021	単身者用の寮あり (寮費負担なし)
	(株)下田工務店 (西根)	土木作業員	165,000~330,000	2510521	🚚 (中型) 所有者は4tダンプの運転を行う場合あり
ダンプ10t運転手		220,000	2511421		
整備士		170,000~250,000	2512321		
正社員以外	(有)エスパス 盛岡営業所 (盛岡市・滝沢市・八幡平市・岩手町・葛巻町・零石町近郊などの警備現場)	【臨時】警備スタッフ	200,200	25153011	経験者・資格あり
			182,600	2815221	経験者・資格なし
			180,400	2426921	経験不問・資格なし
	特別養護老人ホーム 日赤鶯鳴荘 (南畑)	介護職員 (デイサービス)	136,500~200,000	2216121	
	岩手県立零石高等学校 (柿木)	会計年度任用職員 (就学支援金事務補助)	147,400~183,800	6019721	
東北フードサービス(株) (西安庭) [うぐいすの郷]	調理補助	144,496~154,880	2815221		

3月10日現在の情報であり、すでに充足済みの場合もあります。 ☎ハローワーク盛岡 (☎624-8902) 〈平日のみ〉9:00~17:00

雫石町は8年連続メタボ該当者率県内ワースト1位!



# 脱メタボへの道

第13回

## 2022 生涯<sup>けんこう</sup>健康プロジェクトの推進

町は、2020年度から、町民の健康づくりを支援するため、町の健康課題を調査・分析して明確化するとともに、「人生百年時代」へ対応した生涯健康プロジェクトに取り組んでいます。

今年度は、「メタボ8年連続県内ワースト1脱却」に向け、生涯健康プロジェクトとして新たな運動機会の創出を行うとともに、引き続き健康づくりの事業連携を強化し、町民の健康意識のさらなる向上を目指します。



### 2022 生涯健康プロジェクトの主な取り組み



#### 健康づくり事業の連携と強化

▶町の健康づくり担当者同士の定例会を毎月行って健康事業の情報を共有し、広報およびSNSを用いた町民の皆さんへの健康に関する情報発信を強化します。

#### 運動機会を創出するため、年間フィットネスなどを実施

- ▶中央公民館で、年間を通してヨガや筋トレをしながら自分の体の測定ができる「年間フィットネス」プログラムを実施します。
- ▶ノルディックウォーキングや食習慣の改善を主とした「健幸チャレンジ教室」（下記記事参照）を実施します。
- ▶【雫石町公式】YouTubeを活用し、どこでも・いつでもできる運動を促進します。



▲町公式 YouTube

#### 「高齢者の保健事業と介護予防の一体的実施」に向けた体制づくり

▶高齢者の支援体制として保健と介護を一体的に取り組めるよう、2023年度開始に向けた体制づくりを行います。

## 健幸チャレンジ教室

見て見ぬふりをしている期間が長いほど生活習慣病のリスクが高まるメタボリックシンドローム。専用のポールを使って効果的に全身運動ができる「ノルディックウォーキング」で、今年こそ脱メタボに取り組んでみませんか。

☎健康子育て課 (☎ 692-2227)

### 日中コース

健康づくりに挑戦! 期間途中から参加したい人もお気軽にご相談ください。

【開催日時】 5月13日から7月22日までの毎週金曜日 9時30分~11時 (全11回)

【場 所】 町総合運動公園

【内 容】 ノルディックウォーキング、体組成の計測、ヘルシー弁当の試食(弁当は別途1個当たり500円)

【定 員】 町民20人 ※定員に達したとき

【参加料】 は人数調整します。3,000円(ポール持参の人は2,000円)

【持ち物】 運動靴(雨天時は上履き)、飲み物、タオル、マスク

【講 師】 町体育協会健康運動指導士 高橋正治 さん

【申込締切】 4月25日(月)



高橋正治講師

### 大ノルディックウォーキング会

【開催日時】 6月17日(金) 9時30分~11時

【定員】 10人 【参加料】 無料

【申込締切】 6月10日(金)

お得な無料体験会です。  
初めての人大歓迎!  
ノルディックウォーキングを楽しもう!







# 子育てカレンダー

## 4月後半～5月前半

健康子育て課（町健康センター内）  
 ・母子保健に関すること ☎ 692-2227  
 ・子育て支援に関すること ☎ 601-5428



※新型コロナウイルス感染症拡大防止のため、状況によって中止になる場合があります。

☎：対象者 ☑：定員 内：内容 ⚡があるイベントや相談会などは予約が必要です。事前に各施設にお問い合わせください。

日	月	火	水	木	金	土
4/17	18	19	20	21	22	23
		地 ころころひろば 10:00～11:30 ☎ 0～1歳半の子 内 手形、足型				
保 [中止] つどいの広場開放 新型コロナウイルス感染拡大に伴い、当面の間、つどいの広場開放を中止しています。						
24	25	26	27	28	29 昭和の日	30
保 3歳6カ月児健診 13:00～13:30 (受付) ☎ 2018年9月、10月生まれの子		保 赤ちゃん相談 9:30～11:00 ☎ 1歳までの子				
		地 のびのびひろば 10:00～11:30 ☎ どなたでも 内 手作りおもちゃ				
5/1	2	3 憲法記念日	4 みどりの日	5 こどもの日	6	7
地 ことばの相談 ⚡ 対象かどうかを事前に判断するため、あらかじめお問い合わせください。相談時間もその時に決定します。					児 利用登録は5月13日（金）までです！ ※1年更新 登録用紙は児童館にありますので、利用を希望する人は認印をお持ちの上、利用時間内にご来館ください。	
8	9	10	11	12	13	14
保 乳幼児健康診査 13:00～13:30 (受付) ☎ 2022年1月、2021年7月、5月生まれの子				児 一輪車教室 15:30～17:00 ☎ 小学2～6年生		
						児 一輪車教室 10:00～12:00 ☎ 小学2～6年生
地 <お知らせ> 地域子育て支援センターの利用時間変更について 新型コロナウイルス感染拡大に伴い、当面の間、利用時間を9:30～12:00に変更しています。						

- ☎：栗石町健康センター（万田渡 74-1 ☎ 692-2227）
- 地：栗石町地域子育て支援センター（板橋 104-1 セツ森保育園内 ☎ 692-0722 ☎ nanahoiku@bird.ocn.ne.jp）
- 児：栗石町児童館（源大堂 72-1 ☎ 692-4455）  
 利用時間▶平日：13時～18時、土日祝日：9時～18時。 利用対象▶幼・小・中・高校生（利用には登録が必要です）
- 保：栗石町保健センター（万田渡 74-19 ☎ 692-2227）
- ☎：栗石町まちおこしセンターしずく×CAN（上町南 19-19 ☎ 692-6282）
- ☎：セツ森地域交流センター（沼返 19-51 ☎ 601-3566 ☎ 7center@town.shizukuishi.iwate.jp） 休館日▶毎週火曜日



### 3/1~18 町内の小中高校で卒業式挙行 思い出の学び舎から明日へと旅立つ

雪解けが進み春の便りがあちこちから届き始める3月、町内の小中高校で卒業式が挙行されました。

3月18日に行われた七ツ森小学校（舞田一穂校長、児童数70人）の卒業式では、この日晴れて卒業を迎えた6年生11人に卒業証書が手渡されました。「4月からは中学生になります。多くの同級生や先輩たちと互いに高め合いながら前向きに成長し、そしていつか、成長した姿を私たちに見せに来てください。楽しみにしています」とのはなむけの言葉が舞田校長から卒業生に贈られ、卒業生たちは「みんなで笑い合い、時にぶつかり合い、支え合ってきた日々は私たちの大切な宝物です。在校生の皆さんもみんなで支え合って新しい歴史を築き上げてください」と、これまでの学校生活を振り返りながらバトンを手渡す在校生へのエールを送りました。

2021年度の卒業生は小学校が5校合わせて131人、栗石中学校が125人、栗石高校が24人。卒業生たちはたくさんの思い出を宝物にして、これまでの学び舎を後にし、それぞれの明日へと旅立ちました。



笑顔で卒業証書を受け取る卒業生（七ツ森小・18日）



感謝の意を込め最後の合唱（栗石中・15日）



はにかみながら保護者に卒業報告（御明神小・18日）



協定書を掲げる山田社長（左）と猿子町長

### 3/4 町内産業のさらなる振興に向けて 菊の司酒造(株)と企業立地協定を締結

日本酒「菊の司」「七福神」などで知られ、今年酒造創業250周年を迎える菊の司酒造(株)（山田栄作代表取締役社長）が、工場および本社機能を旧上長山小学校跡の町有地に移転することとなり、町と企業立地協定を締結しました。協定締結に当たり、山田社長は「岩手の酒づくりの文化を次世代につなげるとともに、栗石町の自然の恵みを世界に発信し、企業として地域に貢献していきたい」と抱負を語りました。

新工場は10月からの操業を予定。今回の協定締結により、工場の立地操業による町内の産業振興や町内雇用の促進などが期待されます。

### 3/7 「エムズスポーツ」運営会社に入社決定 体操・南一輝選手が表敬訪問

本町の旧南畑小学校などで「エムズスポーツクラブ」を運営する(株)M・S・C（松村俊輔社長、本社秋田市）に入社が決定した南一輝選手（仙台大学4年・当時）が猿子町長を表敬訪問しました。山口県下関市出身の南選手は昨年6月に開催された第75回全日本種目別選手権で床運動1位、10月に開催された世界体操選手権種目別床競技で銀メダルを獲得するなど輝かしい成績を収めており、世界的に注目されている体操界の逸材です。

南選手は各地のクラブで子どもたちに体操を指導しながら、今年の世界体操選手権や2年後のパリ五輪などで金メダルを目指します。



南選手（左）の今後の活躍に期待しましょう！



### 3/7 国防への思いをそれぞれの胸に 自衛隊入隊予定7人が町長にあいさつ

この春、雫石町内から自衛隊に入隊する、若林夢希さん(篠崎)、宮崎風佳さん(七ツ森)、鈴木森羅さん(野中)、袖林寿希哉さん(七ツ森)、宮林沙羅さん(馬場)、用烈士さん(七ツ森)、高橋采暉さん(林)の7人が町役場を訪れ、猿子町長に入隊のあいさつをしました。

入隊に当たって7人はそれぞれ「国土の防衛、安全に寄与するために忍耐力と体力を生かして任務遂行にあたりたい」「さまざまな災害に対応できるよう訓練に励みます」など決意を表明。町長は「雫石町から国防に携わることを誇りに頑張ってください」と激励しました。



猿子町長ら関係者の皆さんと記念撮影



小田島さんと認定料理「わらびおこわ」

### 3/23 培われてきた雫石の郷土食 食の匠に小田島節子さん認定

小田島節子さん(駒木野)が令和3年度「岩手県食の匠」に認定され(認定料理:「わらびおこわ」)、町役場で猿子町長に認定を報告しました。

子どもの頃から山菜料理に親しんできた小田島さん。技術を実母から習い、手間をかけて乾燥わらびを作って「わらびおこわ」に使用しています。小田島さんは今回の認定に当たり「母親を見て育ち、年を重ねるにつれて懐かしい味が思い起こされ、私も作りたいと思ったことがきっかけでした。レシピを見て作ってくれる人が増えてくれれば嬉しいです」と思いを語りました。町内での認定者は小田島さんで14人目です。

### 3/24 盛岡セイコー(株)社員が杉の枝打ち体験 自然環境や森林の重要性に理解を深める

町と「企業の森づくり活動に関する協定」を締結している盛岡セイコー(株)の社員6人が、七ツ森森林公園内の杉の枝打ち作業を体験しました。

社員らは長さ2メートルほどののこぎりを手にし、雪が残る林の中へ。慎重かつ丁寧に杉の枝打ち作業に取り組むこと約2時間、あたりは見通しの良い林に生まれ変わりました。作業後には「思っていたよりも簡単に作業ができました。枝打ちをして見通しの良くなった林を見ると気持ちがいいですね」と話し、達成感をにじませていた社員たち。枝打ち作業の持つ意味合いや自然環境、森林の重要性に理解を深めていました。



枝打ち作業の様子



感謝状を掲げる所さん(右)

### 3/24 自然保護管理員として長年ご尽力 所博幸さんが環境大臣から表彰

所博幸さん(盆花)が、自然保護管理員として2006年から16年間の長きにわたり十和田八幡平国立公園内の自然や動物の保護および環境整備などに尽力されてきた功績により環境大臣から表彰され、町役場で猿子町長から表彰状が伝達されました。伝達に当たり猿子町長は「長年にわたる活動に感謝します。今後も環境保護や災害防止に向けご尽力いただきたいです」と感謝と激励の言葉を述べ、所さんは「自分がやりたかった仕事で、これまであっという間の時間でした。関係者の皆さんに感謝するとともに、今後も引き続き頑張っていきたいです」と決意を語っていました。



2022年度

# 雫石町新採用職員

4月から採用された5人の新採用職員。これから知識・経験を重ね、町の皆さんのために、雫石町発展のために尽力していきます。



けん 平田 健 主事  
(上下水道課・葛根田)

町民の皆さまが元気に楽しく暮らせるよう、そしてこの町に暮らすことで幸せを感じられるように少しでも役立つ事に尽力して参りたいと思います。



じゅんの 木村 淳乃 主事  
(政策推進課・中町一)

町民の方々が住みやすいまちづくり、町外の方々に魅力を感じてもらえるまちづくりを目指し、雫石町について日々学び、努力していきます。どうぞよろしくお願いいたします。



りょう 田邊 凌 主事  
(税務課・上春木場)

これから故郷である雫石町で働けることを誇りに思います。未熟者ですが、精一杯職務を全うし、日々努力いたします。どうぞよろしくお願いいたします。



こうき 村田 康熙 技師  
(地域整備課・林)

この度ご縁をいただき、6年ぶりに雫石町に帰ってきました。土木技師として、故郷雫石町の社会基盤の整備、向上に貢献できるよう精一杯頑張っていきたいと思っております。



しゅうへい 伊藤 脩平 運転手  
(総務課・嵐宿)

町民の方々のために、より良い地域づくりに貢献できるよう尽力して参りますので、よろしくお願いいたします。

## 2021年度町職員退職者 「長い間お世話になりました」

柳屋るり子

(会計管理者(兼)出納課長)

矢幅泰子

(教育委員会学校教育課長補佐)

小松悠平

(教育委員会生涯学習スポーツ課主事)



### あとがき

●「卒業式で泣かないと冷たい人と言われそう」という歌詞がありますが、今年も小学校の卒業式の取材で、卒業生の言葉に涙腺が緩みました(3年連続3回目)。そんな私も、本号をもって3年間務めた広報担当から卒業することに。これからも「広報しずくいし」をよろしくお願いいたします。ありがとうございました。(中)

●春は別れの季節。頼れる上司(中)が異動となります。まだまだ経験が浅い私に、さまざまな面で指針を示していただき、支えていただきました。ありがとうございました。春は出会いの季節でもあります。5月号からは新人広報担当と共により良い紙面作りができるよう頑張ります。(明)

雫石町公式ツイッター▷@shizukukouhou  
防災行政無線が聞き取れなかったときは…  
電話応答サービス▷☎019-692-6371をご利用ください。

### 学ぼう行事食!食べようふるさとの味!

御所公民館



先生の巻き方を見て学が受講生の皆さんと完成した花ずし ※各地区公民館だよりから記事の一部抜粋しています。

地域で伝えられている行事食を作り学び、ふるさとの味を堪能する有意義な体験となりました。

2月20日(日)に「花ずし」の作り方を学ぶ料理教室を開催しました。参加者は、近づく3月の桃の節句に合わせて「ひまわり」「梅」「巴巻き」「椿」など華やかな巻き方に挑戦。講師の中村先生から巻きすを使わずにさらしを使った巻き方を学び、色鮮やかで華やかな花ずしが巻き上がりました。

