

雫石町公共施設等総合管理計画

平成28年10月

雫石町

目次

| | |
|-------------------------|----|
| I 計画の目的 | 1 |
| II 対象施設 | 1 |
| III 計画の期間 | 1 |
| IV 対象施設の現状と課題 | 1 |
| 1 公共施設等の現状 | 1 |
| (1) 建築物系施設 | 1 |
| (2) インフラ施設 | 2 |
| 2 人口の現状 | 3 |
| 3 財政状況の現状 | 4 |
| V 中長期的な維持管理・更新等のコストの見通し | 5 |
| VI 必要施策に係る取組の方向性 | 8 |
| VII フォローアップ計画 | 13 |
| VIII 対象施設一覧 | 14 |

I 計画の目的

本計画は、平成25年11月に国において策定された「インフラ長寿命化基本計画」中、各インフラ管理者（各地方公共団体等）が策定すべきとされている「インフラ長寿命化計画」にあたる公共施設等総合管理計画として策定し、町が保有する建築物系施設や道路・橋梁・上下水道等のインフラ施設の今後の適切な保有・維持管理に関する基本的な考え方を取りまとめたものです。

なお、本計画を実施するための詳細な取り組みについては、各施設における個別施設計画に委ねるものです。

II 対象施設

公共施設等総合管理計画において対象とする施設は、公営企業会計に属する施設や道路・橋梁・上下水道施設等のインフラ施設も含む、全ての公共施設とします。

III 計画期間

平成28年度（2016年度）から平成38年度（2026年度）までの10年間とします。この間、必要に応じて計画の見直しを行っていきます。

IV 町の現状と課題

1 公共施設等の現状

（1）建築物系施設

雫石町の公共施設は、図1のとおり、保有量は1971年から1986年で大幅に増加しており、その後も右肩上がり増加しています。全体保有量の内、学校教育系施設が約4割を占めています。旧耐震基準以前の建築物は全体の4割弱となっています。学校施設については耐震診断及び耐震改修が完了しておりますが、その他の施設については耐震診断を含めた対策が必要です。

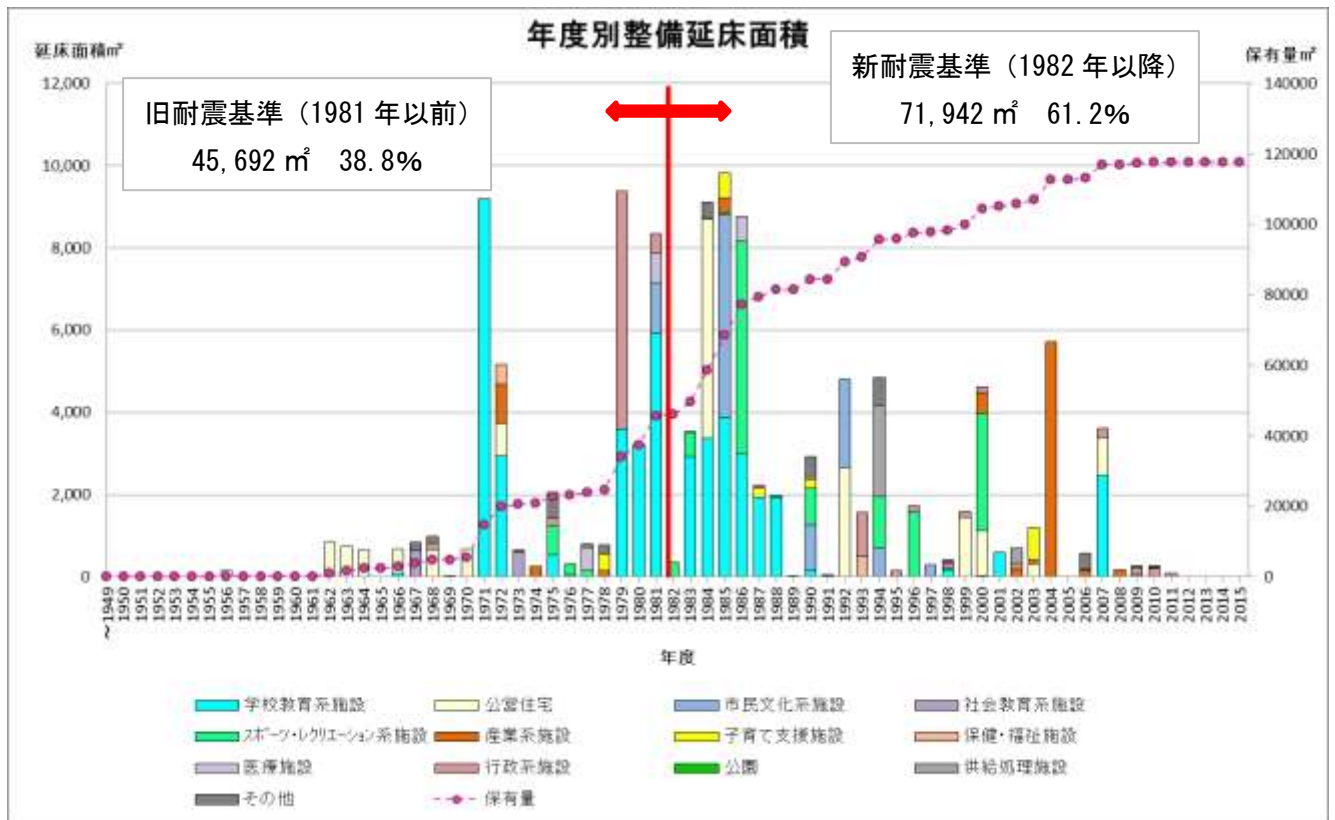


図1 建築物系施設の年度別整備延床面積

(2) インフラ施設

町が所有し管理する一般道路は、総延長836,153m、面積は6,239,334㎡となっています。橋梁については、実延長5,042m、面積は33,673㎡となっています。

上水道（飲料水供給施設を含む）の管路については次の表のとおりです。

| | 径 | 延長m |
|-----|---------|----------|
| 導水管 | 300mm以下 | 7,055.8 |
| 送水管 | 300mm以下 | 15,189.4 |
| 配水管 | 50mm以下 | 5,467.4 |
| | 75以下 | 49,706.9 |
| | 100以下 | 55,446.0 |
| | 125以下 | 32.5 |
| | 150以下 | 79,977.9 |
| | 200以下 | 36,064.2 |
| | 250以下 | 11,188.9 |
| | 300以下 | 7,305.3 |
| | 350以下 | 240.0 |
| | 400以下 | 1,406.7 |
| | 450以下 | 264.0 |

下水道の管路については次の表のとおりです。

| | 公共下水道 | | | 農業集落排水 | |
|------|---------|---------|----------|--------|---------|
| 管径mm | ～250 | 251～500 | 501～1000 | ～250 | 251～500 |
| 延長m | 103,212 | 3,101 | 5,434 | 34,982 | 20 |

2 人口の現状

国勢調査による雫石町の人口は、平成12年（2000年）の19,750人をピークに減少傾向にあり、将来人口の推計結果では、過去の傾向で今後も推移するとすれば、2040年にはピーク時の約57%の水準まで人口が減少する見通しとなっています。

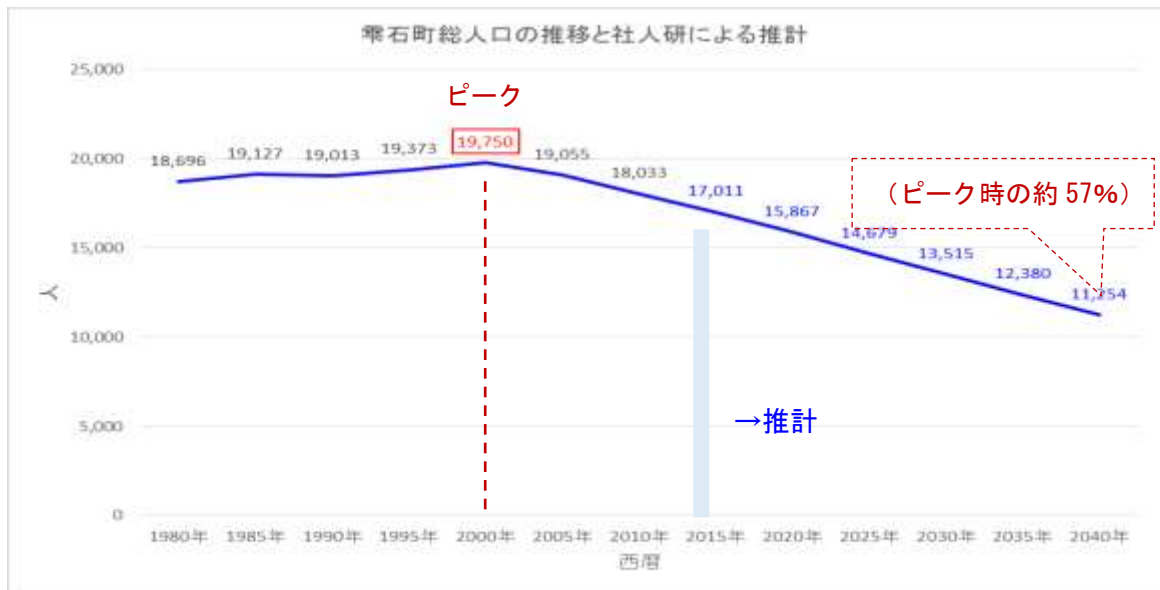


図2 総人口の推移と社人研による推計（平成27年雫石町人口ビジョンより）

年齢3区分別人口の推計では、生産年齢人口については昭和60年（1985年）をピークに減少傾向にあり、2040年にはピーク時の約41%まで減少する見通しとなっています。年少人口については、生産年齢人口と同じく昭和60年（1985年）をピークに減少傾向にあり、2035年には1,000人を下回り、2040年にはピーク時の約23%まで減少する見通しとなっています。老年人口については2020年にピークを迎えた後に漸減する見通しとなっています。

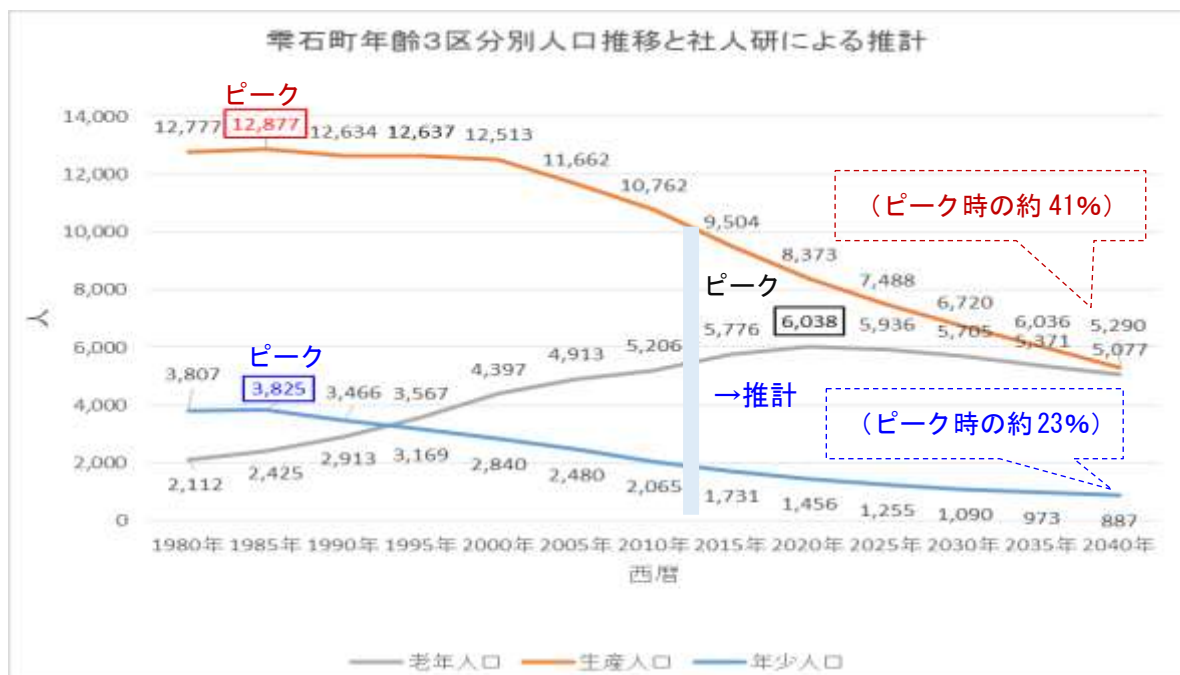


図3 年齢3区分別人口の推移と社人研による推計（平成27年雫石町人口ビジョンより）

3 財政状況の現状

歳入の内、自主財源については平成9年（1997年）度が26億1千万円で最高値となり、年々減少傾向にあります。依存財源については、平成11年（1999年）度をピークに減少傾向でしたが、平成25年（2013年）より災害復旧事業があったことから増額となっています。しかし、災害復旧事業も平成27年（2015年）度で完了したことから依存財源についても減少する見通しです。

歳出については、義務的経費の内、人件費や公債費は減少傾向にあるものの、扶助費が増加傾向にあります。よって、経常収支比率も平成7年（1995年）度には70%を切っていたものの近年は80%代で推移しており、財政の硬直化が進んでいるため、施設の維持更新にかかる投資的経費の捻出が難しい状況が続いていますが、今後40年間にかかる投資的経費の総額は355.2億円と見込んでいます。

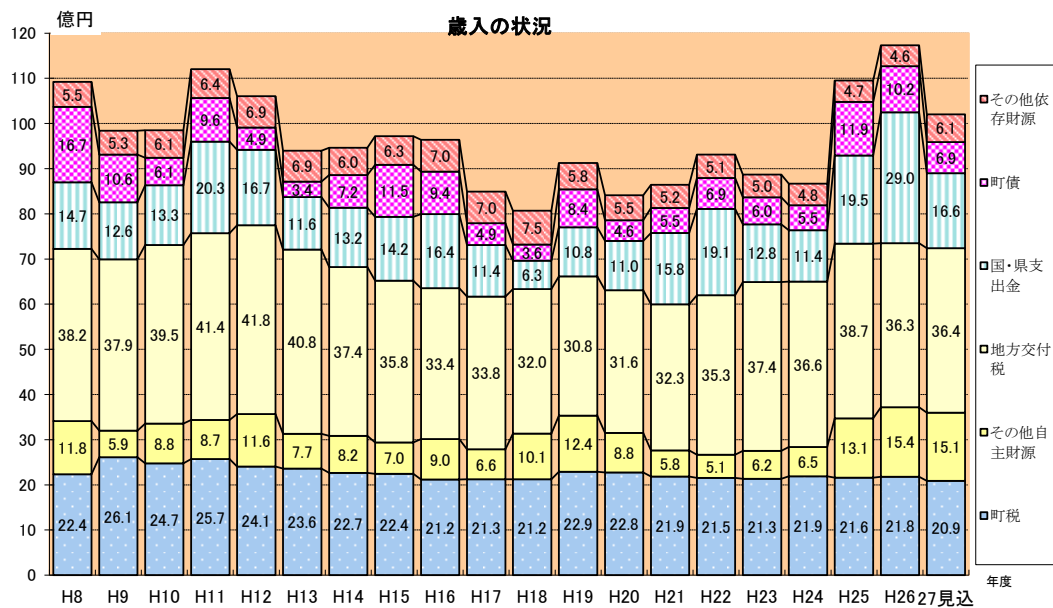


図4 雫石町歳入の状況（平成8年（1996年）～平成27年（2015年））

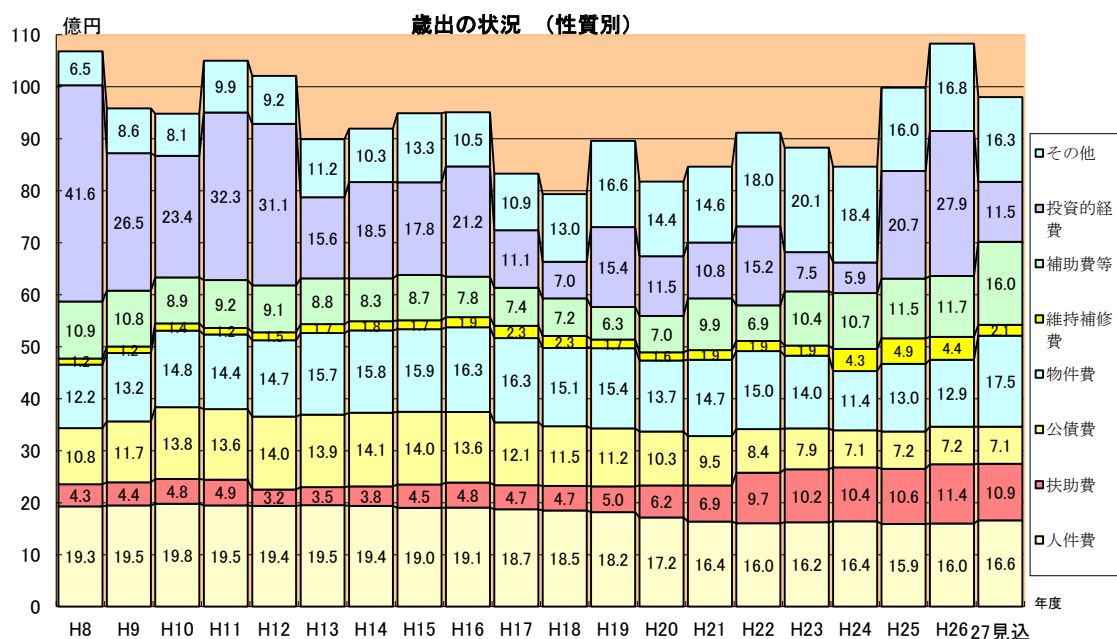


図5 雫石町歳出の状況（平成8年（1996年）～平成27年（2015年））

V 中長期的な維持管理・更新等のコストの見通し

1 建築物系施設のコスト見通し

公共施設の更新費用試算については、総務省の公共施設等更新費用試算ソフトVer2.00を用いて行いました。なお、試算にかかる条件は次の表のとおりです。

| | 大規模改修 | 建替え |
|------------------|--------|--------|
| 市民文化系施設 | 25万円/㎡ | 40万円/㎡ |
| 社会教育系施設 | 25万円/㎡ | 40万円/㎡ |
| スポーツ・レクリエーション系施設 | 20万円/㎡ | 36万円/㎡ |
| 産業系施設 | 25万円/㎡ | 40万円/㎡ |
| 学校教育系施設 | 17万円/㎡ | 33万円/㎡ |
| 子育て支援施設 | 17万円/㎡ | 33万円/㎡ |
| 保健福祉施設 | 20万円/㎡ | 36万円/㎡ |
| 医療施設 | 25万円/㎡ | 40万円/㎡ |
| 行政系施設 | 25万円/㎡ | 40万円/㎡ |
| 公営住宅 | 17万円/㎡ | 28万円/㎡ |
| 供給処理施設 | 20万円/㎡ | 36万円/㎡ |
| その他 | 20万円/㎡ | 36万円/㎡ |

大規模改修については30年で、建替えについては60年で、現時点で積み残している大規模改修と建替えは10年以内に行う条件で試算をしました。その結果は次のグラフのとおりです。

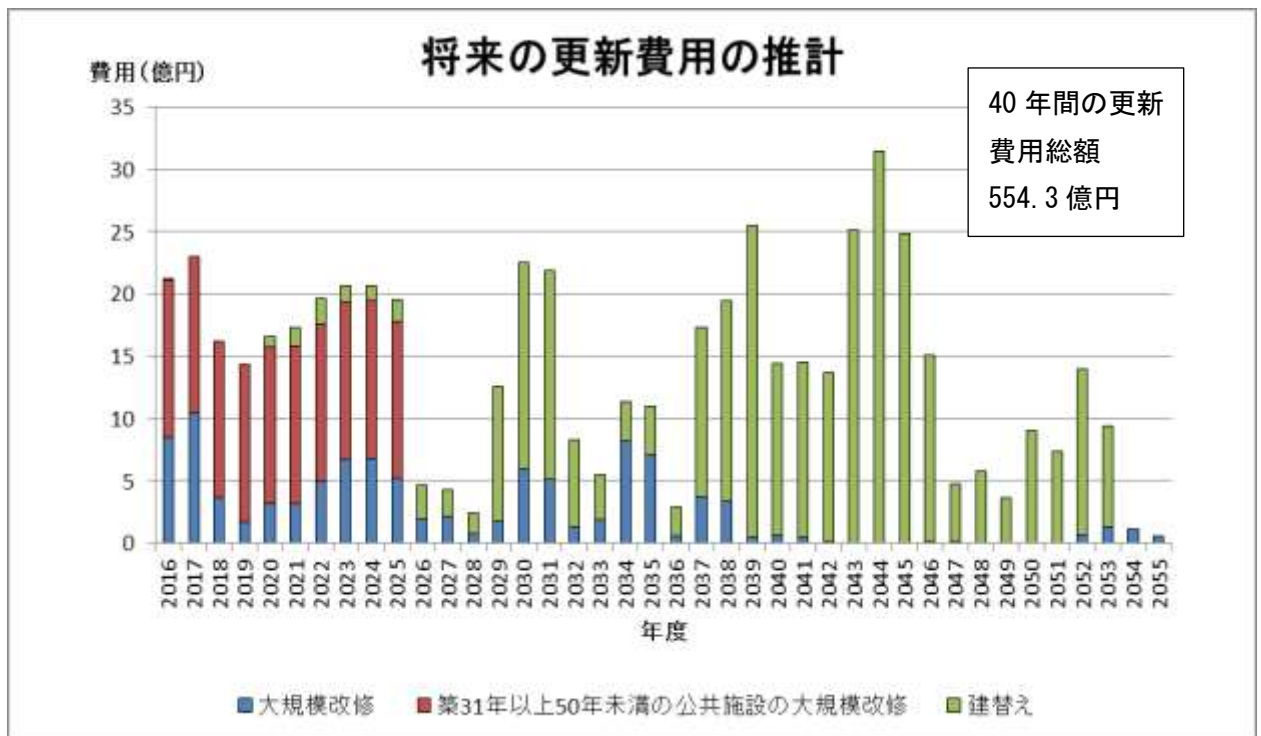


図6 建築物系施設の将来の更新費用の推計（総務省公共施設等更新費用試算ソフトver2.00による）

試算の結果、今後40年間の更新費用総額は554.3億円となり、1年あたり約14億円の費用がかかる見込みとなりました。また、2029年から建替えが必要な施設が急激に増加し、特に2037年から2046年に集中する見込みとなっています。

2 インフラ施設のコスト見直し

インフラ施設の更新費用についても上記ソフトを用いて試算しました。試算にかかる条件は次のとおりです。

| インフラ種別 | | | 更新単価 円/㎡ | 更新年数 年 |
|-------------|---------|------------|---------------------|------------|
| 道路 | | | 4,700 | 90 |
| 橋梁 | | | 448,000 | 90 |
| 上水道 | 導水管 | 管径300mm以下 | 100,000 | 40 |
| | 送水管 | // 300mm以下 | 100,000 | 40 |
| | 配水管 | // 50mm以下 | 97,000 | 40 |
| | | // 75以下 | 97,000 | 40 |
| | | // 100以下 | 97,000 | 40 |
| | | // 125以下 | 97,000 | 40 |
| | | // 150以下 | 97,000 | 40 |
| | | // 200以下 | 100,000 | 40 |
| | | // 250以下 | 103,000 | 40 |
| | | // 300以下 | 106,000 | 40 |
| | | // 350以下 | 111,000 | 40 |
| | | // 400以下 | 116,000 | 40 |
| | | // 450以下 | 121,000 | 40 |
| | | 下水道 | 公共下水道 (農業集落排水含む) | // 250mm以下 |
| // 251~500 | 116,000 | | | 50 |
| // 501~1000 | 295,000 | | | 50 |

なお、上水道（飲料水供給施設を含む）及び下水道の建築物施設については、建築物系施設の更新試算と同条件により試算を行いました。

この結果、今後40年間の更新費用について、道路は約130.3億円（1年あたり約3.2億円）、橋梁は約67億円（1年あたり約1.6億円）、上水道施設は約271.6億円（1年あたり約6.7億円）、下水道施設は約88.3億円（1年あたり約2.2億円）という結果となりました。

3 財政状況と公共施設更新コストの分析

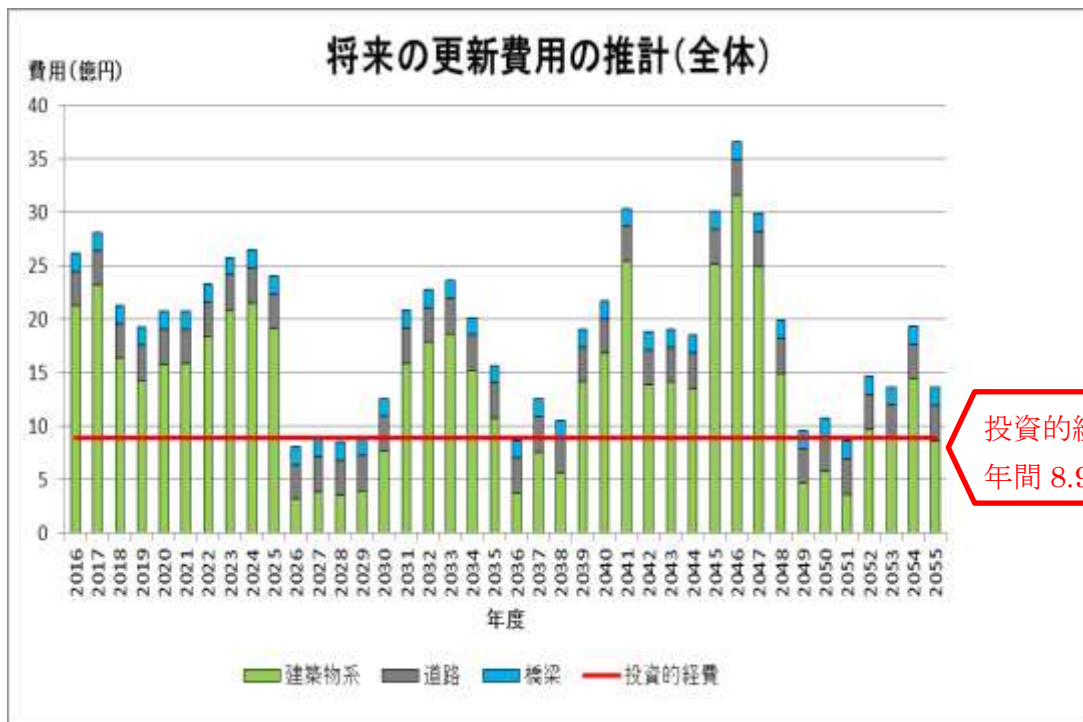
IV-3の財政状況より、今後40年間に掛かる投資的経費の総額は355.2億円と見込んでいますが、1及び2により公共施設の更新に係るコストの今後40年間の合計額（上水道及び下水道を除く）は751.6億円となり、396.4億円の歳出超過となる予想であります。人口減少が見込まれるため、税収の増は難しい状況であり、可能な限り歳入の確保をすすめながら歳出の削減を図っていかねば必要施設の維持すら難しい状況となります。

また、建築系の施設は耐用年数から見ると大規模改修や建替え等の更新が集中し費用が大幅に必要となる年があるため、施設の予防的修繕による長寿命化を行って更新時期の平準化を図りつつ、施設の廃止や延床面積の減少・除却による対象物の縮小化を行って適正な財政運営を図っていく必要があります。

橋梁・道路についても財源の確保が課題となります。橋梁については雫石町橋梁長寿命化修繕計画（2012年策定）により、道路については日常点検による修繕を行い、重要路線等、住民生活に直結するような路線に優先順位をつけながら計画的に更新していく必要があります。

これらの維持管理・修繕・更新・除却等にかかる財源については、国・県からの交付金その他、一般財源、基金からの繰入金及び地方債を充当することとし、財政状況を踏まえた検討を行います。

なお、上水道及び下水道事業は事業計画により施設更新を計画していきます。



VI 必要施策に係る取組の方向性

前述のとおり、施設維持等にかかる投資的経費が不足となる予想であるため、今後の公共施設の維持・修繕・更新については次のとおり取り組むこととします。

1 全般事項

(1) 点検・診断等の実施

- ・現在行っている定期点検等を引き続き適切に行っていきます。
- ・必要に応じて建築技師による点検・診断、又は専門業者による点検・診断を行い、予防的な施設保全を図っていきます。

(2) 維持管理・修繕・更新等の実施方針

- ・各施設管理担当において、経年劣化や突発的な破損、外的要因による性能低下等の状況を踏まえ優先順位を判断し、予防保全的観点による修繕の年次計画を立て、施設の維持管理に対応していきます。
- ・修繕の年次計画を立てるにあたり、施設の今後の存続についても検討し、維持していく施設については、大規模改修や耐震化など、用途に応じた中長期的な修繕計画の策定を検討するとともに、建築系施設については5%程度の延床面積の縮小・除却についても検討します。存続しない施設については、用途変更や集約化、廃止を検討します。
- ・住民ニーズの変化に柔軟に対応できるよう、また、ユニバーサルデザインに配慮した施設となるよう、施設設計を行います。
- ・新しい技術や考え方を積極的に取り入れ、中長期的なコストを踏まえて施設の維持管理を図ります。
- ・PPPやPFI手法による管理運営が可能な施設は検討を行います。

(3) 町産材の使用と地元業者の育成

- ・「雫石町公共建築物等木材利用推進方針」に基づき、町の施設の新築・増築または改築の際は可能な限り木造化を、改修にあたっては内装の木質化を図る等、町産材を積極的に活用します。
- ・地域維持型の地元業者育成のため、施設の維持補修は町内に事務所をもつ地元業者へ優先的に発注します。また、必要に応じて、下請け等に町内の業者や技術者を入れることを工事仕様書に盛り込む等をし、地元業者育成に努めます。

2 個別施設毎の方針

(1) 建築物系施設

①小・中学校

ア) 現状

現在町内には小学校が10校、中学校が1校の計11校があり、昭和49年（1974年）度建築の雫石中学校の校舎が最も古く、平成19年（2007年）度に建て替えられた安庭小学校の校舎が最も新しい状況です。古い校舎については、施設の老朽化が見られます。雫石中学校では、平成28年（2016年）度から平成29年度まで、大規模改修を実施する予定です。

イ) 対策の内容

- ・ 日常的な管理、定期点検等を実施し、正常な施設の保全を図ります。
- ・ 施設の修繕については、児童生徒の安全を最優先に実施します。
- ・ 統廃合により用途廃止される小学校については、地元住民と協議してその後の利活用を進めます。
- ・ 統廃合により児童が増加する小学校については、児童数に応じて施設の改修等を行います。
- ・ 全ての小・中学校において耐震化の要件をクリアしているため、災害時の避難場所としての位置づけを継続します。

②健康センター

ア) 現状

現在の健康センターは平成22年（2010年）度に建築し、2049年度に耐用年数を迎えます。健康づくり事業やつどいの広場交流事業に加え、雫石診療所としての機能も有し、一般病床は19床となっています。暖房にはチップボイラーを使用しています。

イ) 対策の内容

- ・ 日常的な管理、定期点検等を実施し、正常な施設の保全を図ります。
- ・ 修繕については、診療所としての機能保持を最優先に、利用者に不便をかけないように、適切な修繕を行うとともに、将来予想される大規模修繕については、修繕計画を立て、計画的な維持修繕を図ります。

③町営住宅等

ア) 現状

現在、公営住宅法に基づく町営住宅が9団地で241戸あり、入居率は平成27年度末で約86%となっています。昭和37年（1962年）度建築の新高前田住宅（128戸）が最も古く、平成19年（2007年）度建築の春木場住宅（12戸）が最も新しい状態です。町営住宅の更新や営繕については、平成23年度に策定した「町営住宅長寿命化計画」に基づき実施しています。

また、町が雇用促進住宅を取得して供用している定住促進住宅の定住促進住宅が2棟80戸があり、入居率は平成27年度末で約57%となっています。

イ) 対策の内容

- ・ 日常的な管理や入居者からの連絡等により破損箇所の早期発見に努め、正常な施設の保全と長寿命化を図ります。
- ・ 町が修繕する場合には、入居者の生活を最優先に、必要な箇所から行います。
- ・ 建て替える場合は、代替住宅や家賃の設定、入居条件等を再検討し、適正な条件での入居募集をします。

④火葬場

ア) 現状

現在の火葬場は昭和56年度（1981年度）に建築され、2027年度に耐用年数を迎えます。施設運営は主に委託業務として民間業者に発注しています。建物の老朽化、火葬炉の老朽化が見られます。

イ) 対策の内容

- ・ 日常的な管理、定期点検等を実施し、正常な施設の保全を図ります。
- ・ 修繕については、本来の火葬業務に支障が出ないように火葬設備の維持補修を重点的に行います。

⑤その他町有建築物

ア) 現状

延べ床面積ベースでは、昭和50～60年（1970～1985年）代の建築物が多くなっていますが、種類ごとでは、建築された年代はばらけています。木造以外の構造の建物については2040年以降に耐用年数が到来しますが、木造建物はすでに耐用年数を迎えているもの・近々耐用年数を迎えるものが多くなってきています。それに伴い、雨漏り等の建物の老朽化がみられ、維持修繕が重要な課題となっています。

イ) 対策の内容

- ・ 日常的な管理、定期点検等を実施し、正常な施設の保全を図ります。
- ・ 修繕にあたっては、利用者の安全を最優先に、職員の業務にも支障をきたさないよう、優先順位をつけて修繕を行っていきます。
- ・ 建物の点検結果等から予防保全的な修繕を実施し、長寿命化を図ります。
- ・ 施設を用途廃止した場合は、基本的には解体することとし、施設の合理化を図ります。

(2) インフラ施設

①道路・橋梁・林道

ア) 現状

町道は総延長836km、改良率は64%です。計画的な維持補修に努めていますが、経年劣化や凍害による舗装破損も多くみられ、パトロールによる早期発見、応急復旧に努めています。また、道路改良の要望路線もいまだ多く残っています。

イ) 対策の内容

- ・ 日常のパトロールを継続し、破損箇所の早期発見を行います。
- ・ 国による点検要領等の基準類に準じて定期点検を行います。
- ・ 大規模な町道修繕については、危険度や破損程度を鑑み、優先順位をつけて計画的な補修を行います。
- ・ 橋梁については、橋梁長寿命化修繕計画に基づき、橋梁の診断結果から優先順位を検討し、その順位に応じて計画的な補修や更新を図ります。

②上水道（飲料水供給施設を含む）

ア) 現状

水道事業は昭和32年度に鶯宿簡易水道の給水開始から始まり、上水道としては雫石地区が最初に昭和37年度から給水開始して、その後順次、給水区域を拡張して現在に至っております。平成8年度には西部地区簡易水道が、平成15年度に橋場地区簡易水道、更に平成19年度に極楽野地区簡易水道が給水開始しました。今後においては一層の水道事業会計全体の健全経営化を果たすために、上水道事業に簡易水道事業の統合を行う予定で現在進めており、予定では平成29年度から上水道事業に一本化していく予定です。現在の町の水道普及率については、平成28年3月現在で82.5%となっております。

イ) 対策の内容

- ・ 浄水場施設については、管理している施設中で現在一番古く（昭和36年頃）、将来的に維持管理費が嵩んでいくことが懸念されていた中央浄水場が、平成28年度に新施設の建替、新旧浄水機能の切替更新が完了する予定であります。他の浄水場についても今後老朽化により、維持管理費に莫大な費用を伴う可能性があるため、予め修繕計画を作成し、修繕もしくは更新すべきか検討し、費用対効果を見極めたうえで維持管理に努めます。

- ・ 管路については、日常点検による適切な修繕を行うほか、経年劣化している鑄鉄管及び漏水が多いビニル管や鋼管の耐震化を検討します。また、常に災害時を想定し、緊急時給水を行える配管経路を特定し、優先度に合わせた耐震化工事に努めます。

なお、漏水工事で断水を極力避けるように、破裂した漏水箇所を迂回する管網に加え、災害に強い水道管路網を形成するために、管路自身の耐震化と破裂断水箇所の断水範囲を狭め、最小ブロック化で断水箇所を迂回して配水できる迂回配管計画を整備して早急な漏水工事に努めます。

- ・ 企業会計の健全化については、水道利用者の多様なニーズに合わせたサービスを充実させていくためには、財源の確保が重要であることから、中長期的な経営計画に合わせ料金体制を検討します。また、施設維持管理についても財源の確保が必要であることから災害時拠点施設等を除いた部分で、水道事業経営の合理化を検討します。

③下水道・浄化槽

ア) 現状

公共下水道事業は、昭和54年度に北上川上流流域関連(都南処理区)公共下水道事業に着手し、平成元年度に雫石地区で一部供用を開始しました。現在は、県の流域事業と連携し、片子沢地区の整備を進めています。

また、農業集落排水事業は、平成6年度に事業着手し、平成9年度に安庭地区、平成13年度に駒木野地区、平成18年度に御明神地区で供用開始しました。なお、そのほかの地域については、浄化槽で整備を促進しており、浄化槽設置費補助金へ上乗せ補助及び維持管理費の一部に対し補助金を交付して整備を進めています。町の三事業における処理施設の人口普及率は平成28年3月現在で79.7%と微増傾向となっております。

イ) 対策の内容

- ・ポンプ場やマンホールポンプ施設の定期点検等を実施し、施設の維持管理に努めます。また、計画的な更新についても検討します。
- ・下水道事業会計の健全化を図るため、中長期的な経営計画に合わせ使用料を見直すことと、公共下水道及び農業集落排水へ接続を促進し、財源確保に努めます。
- ・浄化槽設置費補助金へ上乗せ補助及び維持管理費補助金の交付を継続し、生活環境の改善と公共水域の水質保全に努めます。

④光ファイバー網

ア) 現状

町の中心部は民間事業者により光ファイバーが整備されていますが、それ以外の地域については延長254kmの光ファイバーを町が敷設しており、これにより、町内全域に光ファイバー網が敷かれています。

イ) 対策の内容

- ・光ファイバーケーブルは風害や雪害による破損が多いため、災害による断線等が発生した場合は、速やかに復旧するよう努めます。また、将来的な更新についても計画的に行います。
- ・ケーブルは電力柱添架、N T T柱添架、町自立柱による設置方法がありますが、電力やN T T柱については、各事業者が柱の移設を行う場合、町の費用負担が発生するので、速やかに移設されるよう各事業者と連携を図ります。

⑤公園

ア) 現状

公園は町内に31箇所あります。

イ) 対策の内容

- ・公園は日常的な管理、定期点検等を実施し、正常な施設の保全を図ります。特に遊具については事故が起きないように重点的に点検を行い、不具合があるものについては更新や撤去を進めます。

Ⅶ フォローアップ計画

- ・ 計画の進捗状況については、財産管理担当課が主となり、財産取得調書の取りまとめや固定資産台帳の更新により管理を行います。
- ・ 進捗状況の管理の結果、必要施策に係る取組の方向性の変更が必要な場合は適切に見直しを行います。

| 区分 | 施設名 | | 所在地 | 中分類 | 建築年月日(又は年度) | 延べ床面積㎡ | 構造 |
|--------|--------|---------------|----------------|------|-------------|----------|-----------|
| 小中学校 | 雲石小学校 | 校舎 | 雲石町源大49 | 学校 | 1982/3/20 | 5,874.90 | RC |
| 小中学校 | 七ツ森小学校 | 校舎 | 雲石町七ツ森16-240 | 学校 | 1985/3/31 | 3,340.78 | RC |
| 小中学校 | | プール更衣室 | 雲石町七ツ森16-240 | 学校 | 1985/7/1 | 47.1 | W |
| 小中学校 | 上長山小学校 | 校舎 | 雲石町長山早坂260 | 学校 | 1983/12/27 | 2,921.82 | RC、S |
| 小中学校 | | プール機械室 | 雲石町長山早坂260 | 学校 | 1984/7/1 | 34.56 | W |
| 小中学校 | | 校舎 | 雲石町長山羽上81 | 学校 | 1987/2/12 | 2,921.82 | RC、S |
| 小中学校 | 下長山小学校 | プール更衣室 | 雲石町長山羽上81 | 学校 | 1972/7/1 | 2,921.82 | W |
| 小中学校 | | 倉庫 | 雲石町長山羽上81 | 学校 | 1987/9/1 | 14 | S |
| 小中学校 | 西根小学校 | 校舎 | 雲石町西根上駒木野184-1 | 学校 | 1980/12/22 | 3,178.28 | RC、S |
| 小中学校 | | プール更衣室 | 雲石町西根上駒木野184-1 | 学校 | 1972/7/1 | 22 | W |
| 小中学校 | | 校舎 | 雲石町上野上屋敷26 | 学校 | 1980/3/10 | 3,596.22 | RC、S |
| 小中学校 | 御明神小学校 | プール更衣室 | 雲石町上野上屋敷26 | 学校 | 1981/8/1 | 44.16 | W |
| 小中学校 | | 物置 | 雲石町上野上屋敷26 | 学校 | 1991/9/30 | 26.5 | W |
| 小中学校 | | 校舎 | 雲石町橋場安栖野63-2 | 学校 | 1989/2/13 | 1,926.28 | RC、S |
| 小中学校 | 橋場小学校 | プール更衣室 | 雲石町橋場安栖野63-2 | 学校 | 2000/5/9 | 19.87 | W |
| 小中学校 | | プール機械室 | 雲石町橋場安栖野63-2 | 学校 | 1989/7/1 | 7.29 | W |
| 小中学校 | 大村小学校 | 校舎 | 雲石町南畑14-2-1 | 学校 | 1988/1/14 | 1,921.50 | RC、S |
| 小中学校 | | プール機械室 | 雲石町南畑14-2-1 | 学校 | 1988/7/1 | 7.29 | W |
| 小中学校 | | 校舎 | 雲石町南畑32-15-26 | 学校 | 1985/12/24 | 3,138.50 | RC、S |
| 小中学校 | 南畑小学校 | プール更衣室 | 雲石町南畑32-15-26 | 学校 | 1986/9/1 | 47.1 | W |
| 小中学校 | | 倉庫 | 雲石町南畑32-15-26 | 学校 | 1986/10/1 | 19 | 金庫造(プレハブ) |
| 小中学校 | | 校舎 | 雲石町西安庭41-3-1 | 学校 | 2008/1/10 | 2,446.22 | RC |
| 小中学校 | 安庭小学校 | 体育館 | 雲石町西安庭41-3-1 | 学校 | 1975/11/15 | 523 | S |
| 小中学校 | | プール機械室 | 雲石町西安庭41-3-1 | 学校 | 2008/1/10 | 10.19 | S |
| 小中学校 | | 校舎 | 雲石町柿木74-1 | 学校 | 1972/3/20 | 9,188.27 | RC、S |
| 小中学校 | | セミナーハウス | 雲石町柿木74-1 | 学校 | 1985/11/26 | 695 | RC |
| 小中学校 | 雲石中学校 | 車庫 | 雲石町柿木74-1 | 学校 | 1977/1/31 | 56.25 | S |
| 小中学校 | | 外便所 | 雲石町柿木74-1 | 学校 | 1976/1/1 | 20 | W |
| 小中学校 | | 倉庫 | 雲石町柿木74-1 | 学校 | 1990/12/20 | 52.88 | S |
| 健康センター | 健康センター | 健康センター | 雲石町万田渡74-19 | 医療施設 | 2010/7/31 | 2,748.63 | SRC |
| 健康センター | 健康センター | 保健センター | 雲石町万田渡74-19 | 医療施設 | 1987/3/31 | 605.61 | RC |
| 町営住宅等 | 源大住宅 | 源大住宅A | 雲石町源大38-3 | 公営住宅 | 1992/8/28 | 1,328.50 | RC |
| 町営住宅等 | | 源大住宅B | 雲石町源大38-3 | 公営住宅 | 1992/8/28 | 1,328.50 | RC |
| 町営住宅等 | | 上町住宅1・2 | 雲石町高前田118-4 | 公営住宅 | 1999/10/15 | 101.57 | W |
| 町営住宅等 | | 上町住宅3・5 | 雲石町高前田118-4 | 公営住宅 | 1999/10/15 | 101.57 | W |
| 町営住宅等 | | 上町住宅6・7 | 雲石町高前田118-4 | 公営住宅 | 1999/10/15 | 101.57 | W |
| 町営住宅等 | | 上町住宅8・10 | 雲石町高前田118-4 | 公営住宅 | 1999/10/15 | 101.57 | W |
| 町営住宅等 | | 上町住宅11・12 | 雲石町高前田118-4 | 公営住宅 | 1999/10/15 | 101.57 | W |
| 町営住宅等 | | 上町住宅13・14 | 雲石町高前田118-4 | 公営住宅 | 2000/3/24 | 157.33 | W |
| 町営住宅等 | | 上町住宅15・16 | 雲石町高前田118-4 | 公営住宅 | 2000/3/24 | 157.33 | W |
| 町営住宅等 | | 上町住宅17・18 | 雲石町高前田118-4 | 公営住宅 | 2000/3/24 | 156.5 | W |
| 町営住宅等 | | 上町住宅19・20 | 雲石町高前田118-4 | 公営住宅 | 2000/3/24 | 156.5 | W |
| 町営住宅等 | | 上町住宅21・22 | 雲石町高前田118-4 | 公営住宅 | 2000/3/24 | 156.5 | W |
| 町営住宅等 | | 上町住宅23・24 | 雲石町高前田118-4 | 公営住宅 | 2000/5/2 | 156.5 | W |
| 町営住宅等 | | 上町住宅25・26 | 雲石町高前田118-4 | 公営住宅 | 2000/3/24 | 156.5 | W |
| 町営住宅等 | | 上町住宅27・28 | 雲石町高前田118-4 | 公営住宅 | 2000/11/17 | 156.5 | W |
| 町営住宅等 | | 上町住宅29・30 | 雲石町高前田118-4 | 公営住宅 | 2000/11/17 | 156.5 | W |
| 町営住宅等 | | 上町住宅31・32 | 雲石町高前田118-4 | 公営住宅 | 2000/11/17 | 156.5 | W |
| 町営住宅等 | | 上町住宅33・34 | 雲石町高前田118-4 | 公営住宅 | 2000/11/17 | 156.5 | W |
| 町営住宅等 | | 上町住宅35・36 | 雲石町高前田118-4 | 公営住宅 | 2000/11/17 | 156.5 | W |
| 町営住宅等 | | 上町住宅37・38 | 雲石町高前田118-4 | 公営住宅 | 2000/11/17 | 156.5 | W |
| 町営住宅等 | | 新高前田住宅1 | 雲石町高前田55-1 | 公営住宅 | 1963/3/30 | 31.4 | W |
| 町営住宅等 | | 新高前田住宅2 | 雲石町高前田55-1 | 公営住宅 | 1963/3/30 | 31.4 | W |
| 町営住宅等 | | 新高前田住宅3 | 雲石町高前田55-1 | 公営住宅 | 1963/3/30 | 31.4 | W |
| 町営住宅等 | | 新高前田住宅5 | 雲石町高前田55-1 | 公営住宅 | 1963/3/30 | 31.4 | W |
| 町営住宅等 | | 新高前田住宅6 | 雲石町高前田55-1 | 公営住宅 | 1963/3/30 | 31.4 | W |
| 町営住宅等 | | 新高前田住宅7 | 雲石町高前田55-1 | 公営住宅 | 1963/3/30 | 36.36 | W |
| 町営住宅等 | | 新高前田住宅8 | 雲石町高前田55-1 | 公営住宅 | 1963/3/30 | 36.36 | W |
| 町営住宅等 | | 新高前田住宅9 | 雲石町高前田55-1 | 公営住宅 | 1963/3/30 | 36.36 | W |
| 町営住宅等 | | 新高前田住宅10 | 雲石町高前田55-1 | 公営住宅 | 1963/3/30 | 36.36 | W |
| 町営住宅等 | | 新高前田住宅11 | 雲石町高前田55-1 | 公営住宅 | 1963/3/30 | 36.36 | W |
| 町営住宅等 | | 新高前田住宅12 | 雲石町高前田55-1 | 公営住宅 | 1963/3/30 | 36.36 | W |
| 町営住宅等 | | 新高前田住宅13 | 雲石町高前田55-1 | 公営住宅 | 1963/3/30 | 36.36 | W |
| 町営住宅等 | | 新高前田住宅14 | 雲石町高前田55-1 | 公営住宅 | 1963/3/30 | 36.36 | W |
| 町営住宅等 | | 新高前田住宅15 | 雲石町高前田55-1 | 公営住宅 | 1963/3/30 | 36.36 | W |
| 町営住宅等 | | 新高前田住宅16 | 雲石町高前田55-1 | 公営住宅 | 1963/3/30 | 36.36 | W |
| 町営住宅等 | | 新高前田住宅17 | 雲石町高前田55-1 | 公営住宅 | 1963/10/15 | 31.4 | W |
| 町営住宅等 | | 新高前田住宅18 | 雲石町高前田55-1 | 公営住宅 | 1963/10/15 | 31.4 | W |
| 町営住宅等 | | 新高前田住宅19 | 雲石町高前田55-1 | 公営住宅 | 1963/10/15 | 31.4 | W |
| 町営住宅等 | | 新高前田住宅20 | 雲石町高前田55-1 | 公営住宅 | 1963/10/15 | 31.4 | W |
| 町営住宅等 | | 新高前田住宅21~24 | 雲石町高前田55-1 | 公営住宅 | 1963/12/15 | 122.8 | CB |
| 町営住宅等 | | 新高前田住宅25~28 | 雲石町高前田55-1 | 公営住宅 | 1963/12/15 | 122.8 | CB |
| 町営住宅等 | | 新高前田住宅29~32 | 雲石町高前田55-1 | 公営住宅 | 1963/12/15 | 122.8 | CB |
| 町営住宅等 | | 新高前田住宅33~36 | 雲石町高前田55-1 | 公営住宅 | 1963/12/15 | 122.8 | CB |
| 町営住宅等 | | 新高前田住宅37~40 | 雲石町高前田55-1 | 公営住宅 | 1963/12/15 | 122.8 | CB |
| 町営住宅等 | | 新高前田住宅41~45 | 雲石町高前田55-1 | 公営住宅 | 1964/12/25 | 130.54 | CB |
| 町営住宅等 | | 新高前田住宅46~49 | 雲石町高前田55-1 | 公営住宅 | 1964/12/25 | 130.54 | CB |
| 町営住宅等 | | 新高前田住宅50~53 | 雲石町高前田55-1 | 公営住宅 | 1964/12/25 | 130.54 | CB |
| 町営住宅等 | | 新高前田住宅54~57 | 雲石町高前田55-1 | 公営住宅 | 1964/12/25 | 130.54 | CB |
| 町営住宅等 | | 新高前田住宅58~61 | 雲石町高前田55-1 | 公営住宅 | 1964/12/25 | 130.54 | CB |
| 町営住宅等 | | 新高前田住宅62~64 | 雲石町高前田55-1 | 公営住宅 | 1966/9/30 | 97.9 | CB |
| 町営住宅等 | | 新高前田住宅62~64 | 雲石町高前田55-1 | 公営住宅 | 1966/9/30 | 97.9 | CB |
| 町営住宅等 | | 新高前田住宅66~69 | 雲石町高前田55-1 | 公営住宅 | 1966/9/30 | 130.54 | CB |
| 町営住宅等 | | 新高前田住宅70~73 | 雲石町高前田55-1 | 公営住宅 | 1966/9/30 | 130.54 | CB |
| 町営住宅等 | | 新高前田住宅74~77 | 雲石町高前田55-1 | 公営住宅 | 1966/9/30 | 130.54 | CB |
| 町営住宅等 | | 新高前田住宅78~81 | 雲石町高前田55-1 | 公営住宅 | 1968/12/20 | 136 | CB |
| 町営住宅等 | | 新高前田住宅82~85 | 雲石町高前田55-1 | 公営住宅 | 1968/12/20 | 136 | CB |
| 町営住宅等 | | 新高前田住宅86~89 | 雲石町高前田55-1 | 公営住宅 | 1968/12/20 | 136 | CB |
| 町営住宅等 | | 新高前田住宅92~95 | 雲石町高前田55-1 | 公営住宅 | 1968/12/20 | 136 | CB |
| 町営住宅等 | | 新高前田住宅90~91 | 雲石町高前田55-1 | 公営住宅 | 1968/12/20 | 106.2 | CB |
| 町営住宅等 | | 新高前田住宅96~99 | 雲石町高前田55-1 | 公営住宅 | 1970/12/25 | 136 | CB |
| 町営住宅等 | | 新高前田住宅100~103 | 雲石町高前田55-1 | 公営住宅 | 1970/12/25 | 136 | CB |
| 町営住宅等 | | 新高前田住宅104~107 | 雲石町高前田55-1 | 公営住宅 | 1970/12/25 | 136 | CB |
| 町営住宅等 | | 新高前田住宅108~111 | 雲石町高前田55-1 | 公営住宅 | 1970/12/25 | 136 | CB |

| | | | | | | | | |
|-------|-----------------------|----------------|-----------------|----------------|------------|----------|--------|------|
| 町営住宅等 | | 新高前田住宅112~115 | 雲石町高前田55-1 | 公営住宅 | 1970/12/25 | 136 | CB | |
| 町営住宅等 | 新高前田住宅 | 新高前田住宅116~119 | 雲石町高前田55-1 | 公営住宅 | 1973/1/30 | 157.8 | CB | |
| 町営住宅等 | | 新高前田住宅120~123 | 雲石町高前田55-1 | 公営住宅 | 1973/1/30 | 157.8 | CB | |
| 町営住宅等 | | 新高前田住宅124~127 | 雲石町高前田55-1 | 公営住宅 | 1973/1/30 | 157.8 | CB | |
| 町営住宅等 | | 新高前田住宅128~131 | 雲石町高前田55-1 | 公営住宅 | 1973/1/30 | 157.8 | CB | |
| 町営住宅等 | | 戸沢住宅1 | 雲石町西安庭28-1-1 | 公営住宅 | 1962/10/10 | 31.4 | W | |
| 町営住宅等 | 戸沢住宅 | 戸沢住宅2 | 雲石町西安庭28-1-1 | 公営住宅 | 1962/10/10 | 31.4 | W | |
| 町営住宅等 | | 戸沢住宅3 | 雲石町西安庭28-1-1 | 公営住宅 | 1962/10/10 | 31.4 | W | |
| 町営住宅等 | | 戸沢住宅5 | 雲石町西安庭28-1-1 | 公営住宅 | 1962/10/10 | 31.4 | W | |
| 町営住宅等 | | 戸沢住宅6 | 雲石町西安庭28-1-1 | 公営住宅 | 1962/10/10 | 31.4 | W | |
| 町営住宅等 | | 下長山住宅1 | 雲石町長山上小林47-2 | 公営住宅 | 1962/10/10 | 31.4 | W | |
| 町営住宅等 | 下長山住宅 | 下長山住宅2 | 雲石町長山上小林47-2 | 公営住宅 | 1962/10/10 | 31.4 | W | |
| 町営住宅等 | | 下長山住宅3 | 雲石町長山上小林47-2 | 公営住宅 | 1962/10/10 | 31.4 | W | |
| 町営住宅等 | | 下長山住宅5 | 雲石町長山上小林47-2 | 公営住宅 | 1962/10/10 | 31.4 | W | |
| 町営住宅等 | | 下長山住宅6 | 雲石町長山上小林47-2 | 公営住宅 | 1962/10/10 | 31.4 | W | |
| 町営住宅等 | | 西根住宅1 | 雲石町西根東駒木野361-3 | 公営住宅 | 1956/11/20 | 29.75 | W | |
| 町営住宅等 | 西根住宅 | 西根住宅2 | 雲石町西根東駒木野361-3 | 公営住宅 | 1956/11/20 | 29.75 | W | |
| 町営住宅等 | | 西根住宅3 | 雲石町西根東駒木野361-3 | 公営住宅 | 1956/11/20 | 29.75 | W | |
| 町営住宅等 | | 西根住宅5 | 雲石町西根東駒木野361-3 | 公営住宅 | 1956/11/20 | 29.75 | W | |
| 町営住宅等 | | 西根住宅6 | 雲石町西根東駒木野361-3 | 公営住宅 | 1956/11/20 | 29.75 | W | |
| 町営住宅等 | | 七ツ森住宅1~5 | 雲石町七ツ森94-104 | 公営住宅 | 1973/1/30 | 152.96 | CB | |
| 町営住宅等 | 鶯宿町営住宅 | 鶯宿町営住宅A1 | 雲石町鶯宿9-2-20 | 公営住宅 | 2003/11/19 | 51.75 | W | |
| 町営住宅等 | | 鶯宿町営住宅A2 | 雲石町鶯宿9-2-20 | 公営住宅 | 2003/11/19 | 51.75 | W | |
| 町営住宅等 | | 鶯宿町営住宅A3 | 雲石町鶯宿9-2-20 | 公営住宅 | 2003/11/19 | 51.75 | W | |
| 町営住宅等 | | 鶯宿町営住宅C1 | 雲石町鶯宿9-2-20 | 公営住宅 | 2003/11/19 | 79.07 | W | |
| 町営住宅等 | | 鶯宿町営住宅C2 | 雲石町鶯宿9-2-20 | 公営住宅 | 2003/11/19 | 79.07 | W | |
| 町営住宅等 | 春木場町営住宅 | 春木場町営住宅A-1 | 雲石町上野片子4-1 | 公営住宅 | 2008/3/3 | 156.5 | W | |
| 町営住宅等 | | 春木場町営住宅A-2 | 雲石町上野片子4-1 | 公営住宅 | 2008/3/3 | 156.5 | W | |
| 町営住宅等 | | 春木場町営住宅A-3 | 雲石町上野片子4-1 | 公営住宅 | 2008/3/3 | 156.5 | W | |
| 町営住宅等 | | 春木場町営住宅B-1 | 雲石町上野片子4-1 | 公営住宅 | 2008/3/3 | 156.5 | W | |
| 町営住宅等 | | 春木場町営住宅B-2 | 雲石町上野片子4-1 | 公営住宅 | 2008/3/3 | 156.5 | W | |
| 町営住宅等 | 定住促進住宅 | 春木場町営住宅B-3 | 雲石町上野片子4-1 | 公営住宅 | 2008/3/3 | 156.5 | W | |
| 町営住宅等 | | 定住促進住宅1 | 雲石町長山麓台久保1-3 | 公営住宅 | 1984/11/21 | 2,440.04 | RC | |
| 町営住宅等 | | 定住促進住宅2 | 雲石町長山麓台久保1-3 | 公営住宅 | 1984/11/21 | 2,435.69 | RC | |
| 町営住宅等 | | 定住促進住宅プロパンボンベ室 | 雲石町長山麓台久保1-3 | 公営住宅 | 1984/11/21 | 15.96 | RC | |
| 町営住宅等 | | 定住促進住宅プロパンボンベ室 | 雲石町長山麓台久保1-3 | 公営住宅 | 1984/11/21 | 15.96 | RC | |
| 町営住宅等 | | 定住促進住宅プロパンボンベ室 | 雲石町長山麓台久保1-3 | 公営住宅 | 1984/11/21 | 56.25 | RC | |
| 町営住宅等 | | 定住促進住宅集会所 | 雲石町長山麓台久保1-3 | 公営住宅 | 1984/11/21 | 78.45 | RC | |
| 町営住宅等 | | 定住促進住宅自転車置き場 | 雲石町長山麓台久保1-3 | 公営住宅 | 1984/11/21 | 210.62 | S | |
| 町営住宅等 | | 定住促進住宅機械室 | 雲石町長山麓台久保1-3 | 公営住宅 | 1984/11/21 | 64.49 | RC | |
| 町営住宅等 | | 定住促進住宅塵灰置場 | 雲石町長山麓台久保1-3 | 公営住宅 | 1984/11/21 | 11.21 | CB | |
| 町営住宅等 | | 西根教員住宅 | 西根教員住宅1 | 雲石町西根東駒木野361-6 | その他教育施設 | 1966/4/1 | 40.04 | 補強CB |
| 町営住宅等 | | | 西根教員住宅2 | 雲石町西根東駒木野361-6 | その他教育施設 | 1966/4/1 | 40.04 | 補強CB |
| 町営住宅等 | 大村教員住宅 | 大村教員住宅1 | 雲石町南畑14-2-1 | その他教育施設 | 1998/4/1 | 64.52 | W | |
| 町営住宅等 | | 大村教員住宅1 | 雲石町南畑14-2-1 | その他教育施設 | 1998/4/1 | 80.07 | W | |
| 町営住宅等 | 上町教員住宅 | 上町教員住宅1 | 雲石町万田渡48-9 | その他教育施設 | 1990/4/20 | 58.32 | W | |
| 町営住宅等 | | 上町教員住宅2 | 雲石町万田渡48-9 | その他教育施設 | 1990/4/20 | 49.81 | W | |
| 町営住宅等 | 万田渡教員住宅 | 万田渡教員住宅 | 雲石町万田渡77-1 | その他教育施設 | 2002/3/10 | 599.18 | W | |
| 火葬場 | 町営火葬場 | | 雲石町七ツ森16-80 | その他行政系施設 | 1982/3/25 | 472.77 | RC | |
| その他 | 役場庁舎 | 役場庁舎 | 雲石町千刈田5-1 | 庁舎等 | 1980/3/26 | 5,187.53 | RC | |
| その他 | 車庫 | 車庫 | 雲石町千刈田5-1 | 庁舎等 | 1980/3/26 | 593.33 | S | |
| その他 | 雲石分署・防災コミュニティセンター | | 雲石町上曾根田110 | 消防施設 | 1993/5/11 | 949.51 | RC | |
| その他 | 第一分団第一部第二部消防屯所 | | 雲石町源大室50-4 | 消防施設 | 1968/12/20 | 171.19 | S | |
| その他 | 第三分団第四部消防屯所 | | 雲石町御明神石山76-8 | 消防施設 | 2003/2/26 | 134.43 | W | |
| その他 | 第一分団第四部消防屯所 | | 雲石町七ツ森94-6 | 消防施設 | 1975/12/20 | 49.68 | W | |
| その他 | 第二分団第一部消防屯所 | | 雲石町西安庭第31地割1-8 | 消防施設 | 1975/12/20 | 84.46 | W | |
| その他 | 第二分団第四部消防屯所 | | 雲石町鶯宿第6地割25-5 | 消防施設 | 1987/12/20 | 82.81 | W | |
| その他 | 橋場地区コミュニティ消防センター | | 雲石町橋場上野山136-1 | 消防施設 | 1994/3/20 | 105.99 | WE | |
| その他 | 駒木野地区コミュニティ消防センター | | 雲石町西根大宮137-6 | 消防施設 | 1995/12/8 | 133.86 | WE | |
| その他 | 第五分団第三部消防屯所 | | 雲石町西根下篠崎60-2 | 消防施設 | 1980/10/15 | 54.74 | S | |
| その他 | 第五分団第五部消防屯所 | | 雲石町長山上小林18-2 | 消防施設 | 1975/12/20 | 49.68 | W | |
| その他 | 大村地区コミュニティ消防センター | | 雲石町南畑11-49-2 | 消防施設 | 1997/3/17 | 132.49 | W | |
| その他 | 舂沢地区コミュニティ消防センター | | 雲石町南畑33-26-1 | 消防施設 | 1998/12/15 | 131.67 | W | |
| その他 | 小岩井地区コミュニティ消防センター | | 雲石町丸谷地36-32 | 消防施設 | 2001/1/18 | 126.69 | W | |
| その他 | 春木場地区コミュニティ消防センター | | 雲石町上野新里4-21 | 消防施設 | 2000/3/13 | 130.01 | W | |
| その他 | 八区コミュニティ消防センター | | 雲石町長山猿子86-5 | 消防施設 | 2008/3/18 | 210.33 | W | |
| その他 | 黒沢コミュニティ消防センター | | 雲石町御明神南黒沢49 | 消防施設 | 2010/3/26 | 169.76 | W | |
| その他 | 五区コミュニティ消防センター | | 雲石町長山篠川原257 | 消防施設 | 2010/12/10 | 213.44 | W | |
| その他 | 3-2消防屯所 | | 雲石町上野岩持31-1 | 消防施設 | 2011/12/7 | 93.16 | W | |
| その他 | 雲石児童館 | | 雲石町源大室72-1 | 幼児・児童施設 | 1986/2/27 | 203.96 | RC | |
| その他 | 御明神保育所 | | 雲石町御明神高八卦20-2 | 幼稚園・保育所・こども園 | 1985/10/24 | 398.41 | W | |
| その他 | 西根保育所 | | 雲石町西根大宮136-9 | 幼稚園・保育所・こども園 | 1979/3/30 | 399.97 | W | |
| その他 | 橋場へき地保育所 | | 雲石町橋場安栖72-6 | 幼稚園・保育所・こども園 | 1990/12/18 | 210.33 | W | |
| その他 | 大村へき地保育所 | | 雲石町南畑第10地割89-6 | 幼稚園・保育所・こども園 | 1987/12/3 | 210.33 | W | |
| その他 | 七ツ森保育所 | | 雲石町板橋104-1 | 幼稚園・保育所・こども園 | 2004/3/23 | 791.7 | W | |
| その他 | 御所診療所 | | 雲石町西安庭31-9-3 | 医療施設 | 1977/12/20 | 559.87 | Wモ | |
| その他 | 御明神診療所 | | 雲石町上野上野沢1-13 | 医療施設 | 1981/12/20 | 389.61 | W | |
| その他 | 西山診療所 | | 雲石町長山猿子68-1 | 医療施設 | 1981/12/20 | 357.32 | W | |
| その他 | 清掃センター | 清掃センター | 雲石町七ツ森16-81 | 供給処理施設 | 1995/3/24 | 2,228.32 | RC | |
| その他 | ストックヤード | ストックヤード | 雲石町七ツ森16-81 | 供給処理施設 | 2003/3/20 | 362 | S | |
| その他 | 赤淵駅公衆便所 | | 雲石町御明神赤淵1-2 | 供給処理施設 | 1998/4/1 | 34.78 | CB | |
| その他 | 春木場公衆便所 | | 雲石町上野上野沢3-5 | 供給処理施設 | 2010/10/7 | 10.35 | W | |
| その他 | 老人憩の家鶯宿荘 | | 雲石町鶯宿第10地割21-26 | 高齢福祉施設 | 1973/3/30 | 498.9 | RC | |
| その他 | 老人デイサービスセンター | | 雲石町南畑第32地割263 | 高齢福祉施設 | 1994/1/26 | 504.23 | RC | |
| その他 | 農業者トレーニングセンター | 農業者トレーニングセンター | 雲石町高前田155 | 産業系施設 | 1973/3/30 | 945.84 | RC | |
| その他 | しずくしい蕎麦雑穀加工センター | 車庫 | 雲石町高前田155 | 産業系施設 | 1979/2/22 | 147.6 | S | |
| その他 | 農林産物処理加工施設(加工工房やまぼうし) | | 雲石町橋場安栖野54-4 | 産業系施設 | 1974/11/10 | 242.39 | S | |
| その他 | 農林漁業体験施設(しずく庵) | | 雲石町橋場上野山323 | 産業系施設 | 2001/2/20 | 139.12 | W | |
| その他 | 農林漁業体験施設(ピニールハウス) | | 雲石町橋場上野山323 | 産業系施設 | 2001/2/20 | 120.34 | W | |
| その他 | 農産物処理加工施設 | | 雲石町橋場上野山323 | 産業系施設 | 2001/2/20 | 216 | S | |
| その他 | 体験農園トイレ・収納庫 | | 雲石町南畑28-109 | 産業系施設 | 2003/3/25 | 198.74 | W | |
| その他 | | | 雲石町南畑28-125 | 産業系施設 | 2004/3/18 | 105.99 | W(一部S) | |
| その他 | 管理棟 | | 雲石町南畑28-343-2 | 産業系施設 | 2004/10/28 | 43 | W | |
| その他 | 副資材ストックヤード | | 雲石町南畑28-343-2 | 産業系施設 | 2007/1/23 | 89.43 | W | |
| その他 | 1次発酵棟 | | 雲石町南畑28-343-2 | 産業系施設 | 2004/10/28 | 2,632.00 | S | |

| | | | | | | | | |
|-----|------------------------|-------------|---------------------|----------|------------|----------|------------|---|
| その他 | | 2次発酵棟 | 雲石町南畑28-343-2 | 産業系施設 | 2004/10/28 | 2,100.00 | W | |
| その他 | アグリリサイクルセンター | 製品保管庫 | 雲石町南畑28-343-2 | 産業系施設 | 2004/10/28 | 900 | S | |
| その他 | | 洗車場 | 雲石町南畑28-343-2 | 産業系施設 | 2004/10/28 | 31 | S | |
| その他 | ふれあい広場さわやかトイレ | | 雲石町上町南19-1 | 産業系施設 | 2006/4/1 | 35.6 | W | |
| その他 | 玄武洞さわやかトイレ | | 雲石町西根高倉山国有林150林班ハ小班 | 産業系施設 | 2006/4/1 | 30.63 | W | |
| その他 | 雲石駅南口産直販売所 | | 雲石町寺の下59-1 | 産業系施設 | 2008/5/20 | 93.15 | S | |
| その他 | まちおこしセンター | | 雲石町上町南19-19 | 産業系施設 | 1985/8/25 | 360.54 | S | |
| その他 | 菜種油榨油施設 | | 雲石町千刈田76-3 | 産業系施設 | 2008/12/24 | 57.96 | W | |
| その他 | BDF精製施設 | | 雲石町千刈田76-3 | 産業系施設 | 2008/12/24 | 14.43 | 補強CB | |
| その他 | | 雪室棟 | 雲石町橋場上野山323 | 産業系施設 | 2001/2/20 | 35 | S | |
| その他 | 道の駅 | 地域交流拠点施設 | 雲石町橋場上野山323 | 保養施設 | 2001/3/10 | 1,229.24 | S | |
| その他 | | 配水・配湯施設 | 雲石町橋場上野山260-4 | 保養施設 | 2001/2/20 | 81.84 | S | |
| その他 | | 総合交流ターミナル施設 | 雲石町橋場上野山323 | 保養施設 | 2001/2/20 | 657 | S | |
| その他 | | | | | | | | |
| その他 | 町民憩の家 鶯宿集会所 | 集会所 | 雲石町鶯宿第6地割25-20 | 保養施設 | 1978/3/30 | 151.2 | S | |
| その他 | | 温泉会館 | 雲石町鶯宿第6地割25-20 | 保養施設 | 1980/12/1 | 361.5 | RC | |
| その他 | 野鳥観察キャンプ場 | | 雲石町七ツ森16-6 | 保養施設 | 1988/12/15 | 28.26 | W | |
| その他 | 国見温泉保養園地 | | 雲石町橋場竜川山国有林99 | 保養施設 | 1976/8/31 | 248.45 | W | |
| その他 | 網張温泉ありね山荘 | | 雲石町長山小松倉13-7 | 保養施設 | 2000/4/20 | 492.2 | RC | |
| その他 | 国見地区公衆便所 | | 雲石町橋場竜川山国有林99林班 | 保養施設 | 1997/3/25 | 38.92 | W | |
| その他 | 勤労青少年ホーム | | 雲石町千刈田5-4 | 保養施設 | 1975/12/15 | 691.92 | RC、S | |
| その他 | 雲石銀河ステーション | | 雲石町寺の下46-3 | 保養施設 | 1997/3/14 | 1,550.00 | S | |
| その他 | 新七ツ森墓地公園トイレ | | 雲石町七ツ森8-2 | 公園 | 2006/7/27 | 28.98 | W | |
| その他 | 大村伝承館 | | 雲石町南畑12-93-2 | 集会施設 | 1998/3/31 | 298.2 | W | |
| その他 | コテージむら管理センター | | 雲石町南畑28-182 | 集会施設 | 1992/9/3 | 404.6 | W | |
| その他 | コテージむら管橋配湯施設 | | 雲石町南畑女助山9-2 | 集会施設 | 1992/9/3 | 13.9 | 補強CB | |
| その他 | | 資料館 | 雲石町西安庭15-39-7 | 博物館等 | 1973/12/31 | 330 | RC | |
| その他 | 歴史民俗資料館 | 曲り家 | 雲石町西安庭15-39-7 | 博物館等 | 1973/12/31 | 261.59 | W | |
| その他 | | 水車小屋 | 雲石町西安庭15-39-7 | 博物館等 | 1973/10/1 | 11.28 | W | |
| その他 | | 便所 | 雲石町西安庭15-39-7 | 博物館等 | 1990/12/27 | 8.16 | W | |
| その他 | 資料館収蔵品倉庫 | | 雲石町源大寺72-5 | 博物館等 | 1968/3/31 | 626.5 | S | |
| その他 | 中央公民館 | 中央公民館・図書館 | 雲石町上曾根田114 | 文化施設 | 1985/9/13 | 4,885.16 | RC | |
| その他 | | 倉庫兼車庫 | 雲石町上曾根田114 | 文化施設 | 1985/9/15 | 45 | S | |
| その他 | 雲石公民館 | | 雲石町源大寺71-5 | 文化施設 | 1994/12/12 | 700.57 | W☩ | |
| その他 | 御明神公民館 | 御明神公民館 | 雲石町上野上野沢5 | 文化施設 | 1981/6/30 | 1,187.98 | RC | |
| その他 | | 機械室 | 雲石町上野上野沢5 | 文化施設 | 1981/6/30 | 20 | RC | |
| その他 | | 倉庫 | 雲石町上野上野沢5 | 文化施設 | 1984/10/1 | 19.83 | W | |
| その他 | 御所公民館 | 御所公民館 | 雲石町西安庭第40地割48-9 | 文化施設 | 1990/7/2 | 1,061.02 | S | |
| その他 | | 倉庫 | 雲石町西安庭第40地割48-9 | 文化施設 | 1990/7/2 | 32.91 | S | |
| その他 | 西山公民館 | | 雲石町長山西寄内95-1 | 文化施設 | 1992/8/21 | 1,721.50 | S | |
| その他 | 総合運動公園 | 体育館 | 雲石町高前田107 | スポーツ施設 | 1986/7/31 | 5,142.14 | SRC | |
| その他 | | 車庫兼倉庫 | 雲石町高前田107 | スポーツ施設 | 1990/12/27 | 46.37 | W | |
| その他 | | 便所 | 雲石町高前田107 | スポーツ施設 | 1986/7/15 | 31.59 | RC | |
| その他 | | 倉庫 | 雲石町高前田107 | スポーツ施設 | 1986/3/20 | 39.83 | 金属造(プレハブ) | |
| その他 | | 野球場 | 雲石町高前田107 | スポーツ施設 | 1983/5/22 | 579.82 | RC | |
| その他 | | 陸上競技場 | 雲石町高前田107 | スポーツ施設 | 1990/10/3 | 556.76 | RC | |
| その他 | | 屋外トイレ | 雲石町高前田107 | スポーツ施設 | 1995/3/30 | 122.2 | RC | |
| その他 | クラブハウス | | 雲石町高前田155 | スポーツ施設 | 1991/3/30 | 289.67 | W | |
| その他 | 屋内ゲートボール場 | | 雲石町南畑32-332-1 | スポーツ施設 | 1994/7/12 | 1,127.80 | W☩ | |
| その他 | 鶯宿グラウンド本部席A・B | | 雲石町南畑男助山1-29 | スポーツ施設 | 1999/3/31 | 64.8 | S | |
| その他 | 鶯宿グラウンド便所B | | 雲石町南畑男助山1-29 | スポーツ施設 | 1989/1/11 | 12.42 | W | |
| その他 | 鶯宿運動場公衆トイレ | | 雲石町南畑男助山1-29 | スポーツ施設 | 2010/3/5 | 49.95 | RC | |
| その他 | 西山グラウンド公衆トイレ | | 雲石町長山猿子98-1 | スポーツ施設 | 1995/7/31 | 12.42 | W | |
| その他 | 御明神グラウンド公衆トイレ | | 雲石町御明神高八卦20-1 | スポーツ施設 | 1996/6/30 | 7.45 | W | |
| その他 | クロスカントリースキー場管理棟 | | 雲石町南畑21-26-5 | スポーツ施設 | 2000/8/25 | 401.53 | S | |
| その他 | 鶯宿地区保健体育施設駐車場便所 | | 雲石町南畑33-1-22 | スポーツ施設 | 2006/4/1 | 6.62 | W | |
| その他 | 中町バス待合所 | | 雲石町中町7-6 | その他行政系施設 | 1978/11/15 | 14.91 | W | |
| その他 | 町総合モデルプロジェクト事業施設(ポンプ室) | | 雲石町沼返19-2 | その他行政系施設 | 1970/3/8 | 12.93 | CB | |
| その他 | 旧塵芥処理場 | | 雲石町七ツ森16-75 | その他 | 1976/3/30 | 636.75 | SRC | |
| その他 | 旧塵芥処理場 | | 雲石町七ツ森16-75 | その他 | 1977/12/20 | 34.78 | W | |
| その他 | 旧塵芥処理場 | | 雲石町七ツ森16-268 | その他 | 1969/3/31 | 150 | SC | |
| その他 | 旧七ツ森地区住宅団地汚水処理場 | | 雲石町七ツ森16-224 | その他 | 1983/9/15 | 30 | RC | |
| その他 | 土地改良区事務所 | | 雲石町麻見田3 | その他 | 1990/4/20 | 551.05 | W | |
| その他 | 東町行政区公民館 | | 雲石町七ツ森94-135 | その他 | 1978/12/1 | 205.36 | W | |
| その他 | 上野沢行政区公民館 | | 雲石町上野松嶺198-2 | その他 | 1967/4/1 | 219.36 | W | |
| その他 | 森林組合・漁協・駅前行政区公民館 | | 雲石町寺の下49-1 | その他 | 1994/4/1 | 664 | S | |
| その他 | 道路排水用ポンプ場上屋 | | 雲石町上野下川原59-3 | その他 | 1998/12/14 | 36.82 | RC | |
| その他 | 旧2-3(大村)消防屯所 | | 雲石町南畑12-19-1 | その他 | 1974/2/15 | 48.6 | W | |
| その他 | 熱水園芸ハウス | | 雲石町長山夫婦石23-3 | その他 | 2006/4/1 | 388.8 | S | |
| その他 | 福祉作業所 | | 雲石町千刈田76-3 | その他 | 1985/1/1 | 377 | RC | |
| その他 | 旧5-1(八区)消防屯所 | | 雲石町長山猿子111-6 | その他 | 1978/3/30 | 52.99 | W☩ | |
| その他 | 旧3-3(黒沢)消防屯所 | | 雲石町御明神南黒沢34-2 | その他 | 2010/3/31 | 52.99 | W | |
| その他 | 旧(五区)消防屯所 | | 雲石町長山篠川原255-3 | その他 | 2010/12/27 | 54.74 | S | |
| | | | | | | 合計 | 120,354.85 | m |