

# shizukuishi



おあげんせ

食の匠おすすめの一品②

本紙では四季ごとに安心安全な栗石の農産物を使ったお料理をシリーズで紹介しています。今回は、食の匠 櫻田キヨさん（駒木野）の「手打ちそば」を紹介します。

（料理ガイド20ページ）



## CONTENTS

地デジ 完全移行まであと1年 .....	2
後期高齢者医療制度普通徴収が始まります .....	5
故 篠村五平さんが叙勲受章 .....	6
栗石町職員を募集しています .....	7
8月15日 第40回栗石よしゃれ祭 .....	10

伊予新聞 伊予山局  
栗石支局  
伊予山画像映像コーナー

伊予新聞  
栗石支局

地デジ

# あと1年 完全移行まで

私たちの生活の中で、今やテレビは欠かせないものとなっています。平成二十三年七月二十四日、これまでのアナログ放送は終了し、地上デジタル放送に完全移行します。その日まで、あと一年あまりとなりました。しかし、なぜ地デジが必要なのでしょう。また、地デジを見るには何を準備すればいいのでしょうか。今回は、いろいろな疑問にお答えしながら、地デジ対策についてご紹介します。

地デジの準備、お願いし



((( ))) なぜ、地デジ放送に移行するの？

通信や放送に使える電波は一定の周波数帯に限られており、すでに空きがない過密状態となっています。電波を利用した新しいサービスを始めるようにも思っても、難しい状態です。

そこで、電波を有効活用するため、アナログ放送と比べて大幅にチャンネルを減らすことのできるデジタル放送にするのです。

その結果、電波に三五%の余裕ができ、より安全で安心な暮らしのために活用できるようになります。

((( ))) アナログ放送はどのように終了するの？

通常のアナログ放送は平成二十三年六月三十日を目途に終了します。七月一日からの放送終了のお知らせ画面などの表示を経て、七月二十四日正午にすべての放送が終了(完全停波) します。

なお、今月五日からは、アナ

ログ放送の画面に上下の黒い帯が表示され、地デジ放送画面サイズに変更されました。

((( ))) テレビはデジタル放送でこんなに変わります

テレビはデジタル化で、さらにきれいに、もっと便利になります。地デジ放送は、アナログ放送より横長の16...9のワイド画面、ハイビジョンの高画質で、より一層の臨場感と迫力が楽しめるようになります。番組によっては、音声や字幕で表示する字幕放送や、ドラマなどの解説放送など、高齢者や障がいのある方へのやさしいサービスも実現。さらに、リモコンでデータ放送のボタンを押すだけで、地域の天気予報や災害情報なども見ることができます。

((( ))) 地デジを見るための方法は？

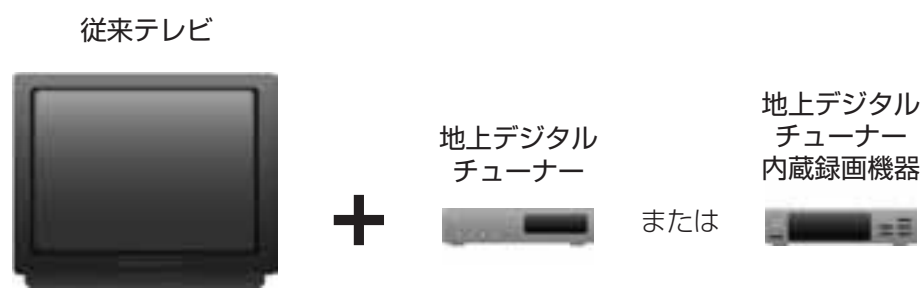
地上デジタル放送を見るための方法は二つ(下図参照)。ひとつはアナログテレビを地上デジタル対応テレビに買い

地デジ放送を見るためには 地デジ対応テレビかチューナーをご用意ください



地上デジタル対応テレビ

どちらかをご選択ください



換える方法。現在電気店などで販売されている新品の薄型テレビは、ほぼすべてが地デジ対応テレビです。もう一つは、アナログテレビのまま、地デジチュー

ナーや地デジチューナー内蔵の録画機器を買い足すという方法。地デジチューナーですと五千円程度のお手頃価格のものもあります。

((( ))) 町内の地デジ化  
進んでいます

昨年十月三十日、七ツ森に  
栗石中継局が開局し、町内ほ  
ぼ全域で地デジ放送を受信で  
きるようになりました。しか  
し、中山間地にある本町では、

地形によりこれまでも難視聴  
地域が点在しており、共同受  
信アンテナを設置してその対  
応を図ってきました。現在、町  
内九地区の組合のうち、先月、  
七ツ森地区住宅団地テレビ共  
同受信組合の地デジ化工事が  
完成し、残る小赤沢と切留の  
二組合も年内に整備を終える  
予定です。また、地上デジタル  
放送によって新たな難視聴地  
域になる上野沢、安栖、そして  
赤滝（一部）の三地区も、共同  
受信施設を年度内に整備する  
計画です。

((( ))) 不要となったテレビの  
処理は適正に

現在使用しているテレビを  
廃棄する場合は、家電リサイ  
クル法にのっとり、適正な処  
理をお願いします。同法では、

不法投棄などの違反者に対  
し、五年以下の懲役もしくは  
一千万円（法人は一億円）以下  
の罰金などに処すことが規定  
されています。資源の有効活  
用と不法投棄の防止にご協力  
ください。

((( ))) 困ったときは  
ご相談ください

地デジに関する相談や問い  
合わせは、デジサポ岩手（☎9  
03・0101）や町役場経

営推進課（☎692・657  
0）まで。また、テレビやアン  
テナなどの受信機器について  
は、地元ならではのアフター  
サービスで安心な町内電気店  
などにお問い合わせください  
。店名と連絡先は次のとお  
りです。

- (店名) . . . (電話番号)
- 北光電機株 . . . 692・3327
- 細川電器 . . . 692・0264
- ササショウ本店 . . . 692・2262
- 三河電器 . . . 692・2807
- スギヤ . . . 692・1345

((( まちの声 ))) interview



村上 博美 さん  
(上町三)  
Hiromi Murakami

地デジ化でくらしの便利さ実感

主人が経営する写真館の店舗に今春22型の薄型テレビを購入しました。これまでのアナログもUHFの電波だったため、新しいテレビにアンテナをつなぐだけで地デジを簡単に見ることができました。画像は、本当にすばらしいです。また、分割画面や番組表機能、地域の天気予報や災害などのデータ情報もとても便利。地デジ化で、暮らしが便利で快適になることを実感しています。



安本 一志 さん  
(安栖)  
Hitoshi Yasumoto

地域が一つにまとまって課題を解決

町が実施した受信状況調査の結果、この地域のほとんどの世帯が難視聴だと分かりました。このまま地デジ化になれば、地元のニュース番組などが見れなくなることから共聴施設の設置を進めています。設置に当たっては、説明会や会合を持ち、共通認識を深めました。幸いにも皆さん方の理解を得ることができました。地域が一つにまとまったからこそ実現できることだと感じています。

悪質商法

にご注意ください！



アンテナ工業者を装って、地デジ放送を受信するための費用を不正に請求したり、工事の勧誘を行ったりする事案が全国で起きています。このような悪質商法には十分注意してください。明らかに不審だと思うときは、町役場や交番へ連絡してください。

# 保険料の普通徴収が始まります

平成二十二年度の後期高齢者医療保険料額が決定したことに伴い、後期高齢者医療制度の普通徴収が七月から始まります。普通徴収は、年金から天引きできない被保険者を対象（年度の途中で制度に加入した人、転入した人も半年間は普通徴収となります）に、保険料は、納付書により納めることとなります。普通徴収の人には、七月中旬に納付書を送付しますので、内容を確認の上、期日までに金融機関窓口にて納付してください。

また、既に年金から天引きとなっている特別徴収の人にも、「特別徴収決定通知書」が送付されます。こちらは十月からの特別徴収の決定通知書となっておりますので、ご確認をお願いします。

**納め忘れない  
口座振替をご利用ください**

保険料の納付には、納め忘れない口座振替が便利です。（ご希望の場合は、納入通知書と通帳、通帳の届出印を持参して、役場保健課か金融機関でお申し込みください（ゆ

うちよ銀行での申し込みの場合は、郵便局での受け付けとなります。ご注意ください。）

## 保険証の更新時期 新保険証を送付します

現在、七十五歳以上の人がお使いの「後期高齢者医療被保険者証」（水色）の有効期限が平成二十二年七月三十一日までとなっております。七月下旬から新しい保険証を送付します。届いた保険証は必ず確認してください。八月からは、今までお使いの保険証

は使えなくなりますが、有効期限が切れた保険証は破棄し、新しい保険証をお使いいただくようお願いいたします。

## 減額認定証の交付申請を受け付けています

入院する際に医療機関の受付に提示すると、窓口で支払う一部負担金と食事療養費、生活療養費が減額される「限度額適用・標準負担額減額認定証」の交付申請を七月一日から町役場保健課で受け付けています。

【対象】世帯の全員が住民税非課税の人（未申告の方がいる場合は対象外になります）  
※対象者には、役場保健課からお知らせの通知を発送しています。

【申請に必要なもの】後期高齢者医療被保険者証、印鑑  
※過去一年間に九十日以上入院した人は、そのことが分かるもの（領収書など）を持参してください。  
【問い合わせ先】町役場保健課 給付・医療担当（692・6479）

## 医療受給者証の更新時期です

町では、乳幼児、妊産婦、重度心身障がい者、母子家庭および安心子育て（小中学生）に該当する人に医療費の助成を実施しています。

現在交付されている受給者証の有効期限が、平成22年7月31日まで（妊産婦・安心子育てを除く）となっております。継続して受給者証の対象となる人には7月末までに新しい受給者証を郵送します。

また、4月から新規対象となった安心子育て医療費受給者証をお持ちの人については、受給者証の有効期限が来年3月31日もしくは、来年7月31日までとなっておりますので、お手元の受給者証をそのままお使いください（今回、受給者証の更新はありません）。

下記に該当する人でまだ受給者証をお持ちでない人の新規申請も受け付けています。詳しくは町役場保健課にお問い合わせください。

- 乳幼児▷出生の日から小学校就学前まで
- 安心子育て▷小学1年から中学3年の年度末まで
- 妊産婦▷妊娠5ヵ月目から出産の翌月末まで
- 重度心身障がい者▷身障手帳1～2級、障害年金1級、特児手当1級、療育手帳A判定の人
- 母子家庭▷配偶者のいない女子および扶養されている18歳に達する年度末までの児童、父母のいない児童

【問い合わせ先】町役場保健課給付・医療担当（☎692-6479）

**叙勲**

正六位旭日双光章に  
故篠村五平さんが叙勲受章

故篠村五平さん(享年八十八歳・駅前)がこのほど正六位旭日双光章を受章しました。

故篠村さんは、昭和三十年に雫石町議会議員に当選以来、平成七年まで、通算十期四十年の長きにわたり在職。昭和五十年から同五十八年までは、雫石町議会議長として尽力され、地方自治の振興と町勢発展のため貢献されました。



故篠村五平さん

**受章**

町内交通事故防止に尽力  
古舘慶一さんが県知事感謝状受賞

六月八日、盛岡広域振興局局長室で、雫石町交通指導隊前隊長の古舘慶一さん(六十二歳・下町三)が、長年の交通指導活動をたたえられ、中田光雄振興局長から県知事感謝状の贈呈を受けました。

古舘さんは、昭和五十三年四月一日から三十二年間、交通指導員としてイベントなどの交通誘導や地域の交通安全指導を積極的に行い、町内の交通事故防止に尽力されました。現在は、交通指導隊顧問

として、後進の指導に当たられています。



感謝状を受ける古舘さん

**国保**

国民健康保険税  
納税通知書を郵送します

平成二十二年度の納税通知書を七月十五日に納税義務者(世帯主)あてに郵送します。

通知書には、期別ごと、個人ごとの課税額の明細などが書かれています。内容をお確かめの上、期限内納付をお願いします。1期目の納期限は八月二日です。

また、口座振替の場合は七月から二月までの二十五日(休日など)にあたるときは翌営業日(振替日)となっています。前日までに残高の確認をお願いします。

国保税 Q&A

・国保に入っていないのに納税通知書が送られてきたのですが？

国保税は世帯主課税です。ご家族のどなたかが平成二十二年四月以降国保加入していれば世帯主あてに納税通知書が送付されます。

・国保税はどのように計算されているのですか？

国保税は、国保加入者の所得割+資産割+均等割(人数)+平等割(世帯)の合計額です。さらに、四十歳以上六十四歳以下の人は介護保険料が加算されます。

・昨年に比べて税額が高くなったのはなぜですか？

次の①～④に該当している世帯については、昨年に比べて税額が高くなる可能性があります。

- ① 昨年と比べて、国保に新しく加入した人がいる。
- ② 国保加入者の収入が、昨年に比べて増えている。
- ③ 国保加入者で昨年中に町内に土地・家屋を取得した人がいる。
- ④ 国保加入者で四十歳になった人がいる(介護分の保険料が加算されています)。

【問い合わせ先】町役場税務出納課  
国保税担当(☎692・6483)

児童扶養手当の現況届

8月中に忘れずに提出を

8月は、児童扶養手当受給者(全額支給停止者を含む)の皆さんから、現況届を提出していただく月です。現況届は、8月以降の手当支給を判断する大切な届け出です。この届け出がないと、支給が差し止めになり、提出が遅れると、支給時期が遅れることがあります。受給者には7月中旬に文書を郵送しますので、期日までに忘れずに提出してください。

【問い合わせ先】町役場福祉課児童担当(☎692・6477)

# 募集

## 申し込み受付は8月9日まで 栗石町職員を募集しています

町では、職員採用試験を行います。この試験は、平成二十三年度の栗石町職員採用候補者を決めるために行うものです。

### 【受付期間】

七月八日（木）～八月九日（月）  
八時三十分～十七時十五分（土曜・日曜・祝日を除く）

※郵送の場合も八月九日までに必着のものに限り受け付けます。

### 【受験手続き】

#### ① 申込用紙の交付



一緒に住みよい町をつくりましょう(22年度採用職員)

申込用紙は、町役場総務課で交付します。申し込み用紙を郵便で請求する場合は、封筒の表に「職員採用試験受験申込書請求」と朱書きし、百二十円切手を貼り、あて先を記入したA4サイズの用紙が入る返信用封筒を同封の上、同課(〒020・0595 住所記載不要)に請求してください。

#### ② 受験の申し込み

申込用紙に必要事項を記入して、町役場総務課に提出してください。

申し込みの際には、写真を二枚用意してください。一枚は申込書の所定の場所にはり、もう一枚は裏面に氏名を記入し、申込用紙に添えて提出してください。受験票送付用の八十円切手も添付してください。

#### ③ 受験票の送付

申込書を審査の上、受験資格があると認められた受験者に、八月中旬ごろ受験票を送付する予定です。

### 【試験日・内容】

- ① 第一次試験…九月十九日（日）  
・教養試験 ▼ 公務員として必要な

### ◆試験職種および採用予定人員◆

職種	採用予定人員	受験資格
一般事務 (大学卒業生対象)	若干名	昭和58年4月2日から平成元年4月1日までに生まれた者で、大学(短期大学を除く)を卒業した者、もしくは平成23年3月卒業見込みの者。
一般事務 (大学卒業生以外対象)	若干名	昭和58年4月2日から平成5年4月1日までに生まれた者。 ※大学(短期大学を除く)を卒業した者、もしくは大学を平成23年3月卒業見込みの者は受験できません。
一般事務 (障がい者を対象)	若干名	昭和51年4月2日から平成5年4月1日までに生まれた者(学歴不問)。 自力で通勤でき、かつ介助者なしで事務職としての職務遂行が可能で次の要件を満たす者。 ①身体障害者手帳・障害者手帳の交付を受けている者 ②活字印刷文の出題に対応でき、かつ口頭による人物試験に対応できる者

一般知識および知能を見る多岐選択式による筆記試験

#### ② 第二次試験

・作文試験 ▼ 文章による表現力、課題に対する理解力、思考力などをみる記述式による筆記試験

### 【合格者の発表】

- 第一次試験 ▼ 十月中旬
- 第二次試験 ▼ 十一月中旬

※各試験とも受験者全員に結果を通知します。

### 【合格から採用までの流れ】

最終合格者は、採用候補者名簿に登録されます。採用予定日は、平成二十三年四月一日です。なお、採用候補者名簿は原則として同年四月一日から一年間有効で、必要に応じて採用になります。

【問い合わせ先】町役場総務課職員 担当 (☎内線692・6487)

## 福祉

### 障がい者相談支援強化充実事業 相談員が個別に訪問します

町では、平成二十二年度と二十三年度に、知的障がいと重度の身体障がいのある人などを対象に、個別に家庭訪問などを行い、障がい福祉サービスの紹介をはじめ、現在困っていることがないかなどの状況調査を行います。

これは、町が障がい者の状況を把握し、今後の支援に役立てようとするもので、町が委託した相談支援事業所の相談員が個別に訪問

します。

対象者には、事前に通知し、日程などの調整した上で訪問します。

調査で得た情報は福祉の支援のみに活用しますので、安心してご相談ください。

また、町役場福祉課では、随時、障がい者の相談を受け付けていますので、お気軽にご相談ください。

【問い合わせ先】町役場福祉課障がい福祉担当（☎692・6473）

## 募集

### 新七ツ森墓地公園 使用申し込みを随時受付中です

町では、新七ツ森墓地公園の使用申し込みを随時受け付けています。同園は、静寂と安らぎに包まれ、豊かな自然に囲まれた明るく美しい墓地公園です。

現在、三百九十四区画のうち、九十六区画の使用が決まっています。使用を希望する際は、町役場住民課までご連絡ください。

【申し込み資格】①現在、町内に住所か本籍がある人、②以前、町内に本籍があった人

【受付場所】町役場住民課

【受付時間】八時三十分～十六時三十分 ※閉庁日を除く

【必要なもの】①墓地使用許可申請書（住民課窓口にあります）、②印鑑、③世帯全員の住民票、④戸籍全部事項証明（戸籍謄本。申し込み資格②の人）、⑤墓地使用料・管理料（下表参照）

▼申し込み時に全額納入していただきます。一度納めた使用料・管理料はお返しできませんので、ご了承ください。

【その他】墓地公園の美観を保つため、設置する墓碑の形や寸法を統一しています。

◆管理料の納入は8月中旬

七ツ森墓地公園と新七ツ森墓地公園の管理料は、八月一日から三十一日までの間に納入をお願いします。

管理料は、墓地公園共用部分の維持管理に充てられます。納入開始の時期に合わせて、納付書を送付しますので、ご理解とご協力をお願いします。

【問い合わせ先】町役場住民課コミュニティ斎園担当（☎692・6471）

## 5年に一度の大イベント 今年も国勢調査年！

今年の10月1日現在で全国一斉に「平成22年国勢調査」が実施されます。9月下旬から調査員が皆さんの自宅を伺いますので、調査実施に当たっては皆様のご理解をお願いします。

### ◆国勢調査豆知識 ～「国勢調査」の始まりは？～

今年で19回目を数える国勢調査。第1回目の調査は大正9年10月1日に実施されました。

原敬内閣から任命された26万人もの調査員をはじめとする当時の統計関係者はもちろんのこと、国民も「文明国の仲間入り」を合言葉に、大変な意気込みで、この調査に臨みました。調査の日時である10月1日午前零時の前後には、各地で、サイレンや大砲が鳴り、お寺やお宮では、鐘、太鼓を鳴らし、文字どおり鳴り物入りの「国を挙げての一大行事」となったようです。また、当時としては珍しいポスターも各地に張り出されましたが、その文章をみると、国勢調査の目的、申告の方法、調査する事柄などを、いかに分かりやすく伝えるか、当時の担当者の苦心の跡がうかがえます（総務省統計局HPより）。



◀第一回国勢調査ポスター

### 新七ツ森墓地公園の概要

所在地：栗石町七ツ森8番地2  
総面積/12,029.88㎡、墓地区画数/4㎡：306区画、6㎡：88区画、水くみ場/1カ所、トイレ兼休憩所/1カ所、駐車場/普通車用73台、人しやすい駐車場2台

#### 〈墓地の区画面積別使用料・管理料〉

区画面積	使用料 (初年度のみ)	管理料 (以降毎年度)
4㎡	180,000円	2,400円
6㎡	270,000円	3,600円

※ただし、申込資格②の人は、使用料が1.5倍となります。





## 始めませんか？ みんなにやさしいまちづくり

町では、平成二十一年に「雫石町ユニバーサルデザイン計画」を策定し、みんなにやさしいまちづくりを推進しています。そのためには、

使い勝手の良い施設整備に配慮するほか、住民一人ひとりが思いやりの心で人に接する「心のユニバーサルデザイン」が大切です。まずはちよつとした気配りから、住民みんなで人にやさしいまちづくりを進めましょう。

### ●ユニバーサル

#### デザインってなあに

決して特別な場合や人のためではなく、いつでも、誰もが「使いやすい」と感じることが出来るものを「ユニバーサルデザイン」と言います。

これまで取り組まれてきた「バリアフリー」は、車イスを利用する人など特定の人の障害(バリア)を除去する考え方でしたが、「ユニバーサルデザイン」は特定のバリアの除去にとどまらず、初めから「みんなのためのデザイン」を行うと、誰でも安全で快適に生活できる社会を目指しています。

### ●身近なところにも

#### ユニバーサルデザイン

雫石駅や役場庁舎などの階段には手すりが二本付いています。これは、大人から子供まで誰でもつかみやすいようにするためです。

また、自動販売機にも子供や車イスの人が押しやすいように工夫されているものもあり、身の回りにユニバーサルデザインに配慮した物が増えています。

### ●ユニバーサルデザイン

#### 出前講座を活用ください

町では、ユニバーサルデザインの考え方を普及させるため出前講座を開催しています。依頼のあった団体の希望に合わせ、ユニバーサルデザインとは何かの説明・キャップハンディ体験・ウォークラリーやすごろくなどの内容で講座を行います。行政区・自治会・子供会・PTAなど各種団体などの集まりや研修会を計画する際には、ぜひご利用ください。

【問い合わせ先】町役場地域整備課  
地域計画担当 ☎692・6575



## 「協働」パワーの集結 フラワーロード一斉植栽を実施

六月五日、今年で二十一回目となるフラワーロードの一斉植栽が行われました。国道46号雫石バイパス黒沢川交差点から和野陸橋まで延長五・五キロの両側歩道と町道雫石・小岩井線の役場西口から晴山交差点に置かれた千七十個のプランターに、参加者と関係者合わせて約三百人が赤と白のペゴニア三千二百十株を植栽しました。

当日は、五十五の地域コミュニティ団体、町議会、役場管理職互助会や職員互助会、家族連れなどの参加があり、地域コミュニティの

活力を発揮し、また、家族と触れ合いながら、思い思いに花植えを楽しみました。ペゴニアは、十一月ごろまで咲き続け、雫石バイパスなどに彩りと潤いを与えます。



仲良くペゴニアの苗を植える参加者

### 「フラワーロード応援隊」参加者を募集

美しいフラワーロードを守るため、昨年から実施しているフラワーロード応援隊による雫石バイパスの草刈り作業。今年もお手伝いいただける人を募集します。どなたでも参加できますので、奮って応募ください。美しいフラワーロードと一緒に守りましょう。

【日時】7月24日(土)9時(開会式)～10時30分(8時受付開始。雨天決行)

【作業区間】国道46号雫石バイパス(黒沢川交差点～和野陸橋)

【持ち物】草刈機、カマ、ほうき、熊手、雨具など

【募集人数】50人(先着)

【申込方法】電話、ハガキ、ファックス、メールなどにより、次の事柄を明記の上、応募してください。

▷お名前(家族やグループなどで応募する場合は代表者名)、人数、お持ちいただける作業用具(草刈機、カマ、ほうきなど)、連絡先(電話番号など)

【申し込み締め切り】7月15日(木)必着

【応募および問い合わせ先】町役場住民課(☎692-6471)、〒020-0595(住所記載不要)、Eメール▷jumin@town.shizukuishi.iwate.jp、FAX692-1311

**催し**

8月15日第40回 雫石よしやれ祭  
**真夏を彩る唄や踊りの競演**

真夏の祭典雫石よしやれ祭。今年も八月十五日、正午から開催します。

今回も、雫石商店街「よしやれ通り」を会場にして、郷土芸能などを披露する特設ステージ、みこし運行、マーチングバンドの演奏、よしやれパレード、さんさパレードなどが行われます。皆様、ぜひご参加ください。

【問い合わせ先】雫石よしやれ祭実行委員会（雫石商工会内 ☎692・3321）



商店街をあねっこ姿で埋め尽くす迫力のよしやれパレード

〈会場：雫石商店街よしやれ通り〉

- ◎特設ステージイベント
  - ◎みこし運行
  - ◎YOSAKOI 演奏
  - ◎マーチングバンド、鼓笛隊
  - ◎よしやれパレード
  - ◎さんさパレード
  - ◎さんさ輪踊り
  - ◎大餅まき
- ※詳しい日程は、後日全戸にチラシを配布します。

**ミスター&ミスよしやれ大募集！**

雫石よしやれ祭実行委員会では、祭りを彩る「ミスターよしやれ」、「ミスよしやれ」を募集しています。

【応募資格】

- ・雫石町在住または、町内企業に就職している人で、踊りが大好きな、健康で明朗な15歳以上（中学生除く）、30歳までの未婚の男女
- ・祭り当日に参加できる人
- ・よしやれ踊りの練習に参加できる人

【応募方法】雫石商工会備え付けの応募用紙に必要事項を記入の上、ご応募ください。

【募集期間】7月20日まで

【各賞】ミスターよしやれ▷1人、ミスよしやれ▷2人（賞金、賞状、踊りの衣装が贈られます）

**催し**

自慢の唄や踊りを披露  
**第10回南部よしやれ全国大会**

「雫石よしやれ」が元唄となつて、いる東北地方の代表的な民謡「南部よしやれ」の第十回全国大会が八月七日、八日の両日、中央公民館野菊ホールで行われます。

今年第十回目を記念し、初の二日間で開催され、歴代受賞者によるグラントチャンピオン大会も行われます。事務局では第十回大会の参加者を募集中。一般唄の部は先着七十人で締め切りとなります。自慢の唄や踊りをぜひご披露ください。

【申し込み方法】町役場または各公民館などに備え付けてある申し込み用紙に必要事項を記入し、大会事務局までファックスまたは電話でお申し込みください。

【申し込み・問い合わせ先】南部よ

しやれ全国大会事務局（☎652・1212 ファックス652・1234）

◆入場整理券を無料配布

大会当日の観賞には入場整理券が必要です。整理券は二日間有効で、両日ともに自由席となります。整理券配付は、左記の場所で行っています。なくなり次第終了となります。お早めにお求めください。

【配付場所】中央公民館、各地区公民館、雫石商工会、観光交流センター、町役場総合案内、IBC開発センター ※入場整理券の予約はできません。

【整理券に関する問い合わせ先】南部よしやれ全国大会実行委員会事務局（町役場観光推進室内 ☎692・6498）



【日時】8月7日（土）、8日（日）8時45分開会  
 【場所】中央公民館野菊ホール

第9回 一般・唄の部最優秀賞  
 後藤恵美さん  
 （福島県福島市）

## 住民 地域コミュニティ形成推進事業 新たに駅前自治会が団体登録

町では、「結いっこ」と呼ばれる地域のつながりを強め、より住みやすい地域づくりを目指し、地域コミュニティ形成推進事業を実施しています。

この事業に取り組み自治会などの団体登録や交付金交付申請を、随時受け付けていますが、今回、新たに「駅前自治会(駅前行政区)」が団体登録を行いました。

これで今までに登録した自治会と合わせると五十六団体(六月三十日現在)となり、町内七十四行政区に対する割合は、およそ七六%となりました。団体登録や交付金交付申請の期限は、七月三十一日を目安としていますので、申請を行う予定がある場合は、計画的に



のぼり旗の交付を受ける岩持公民館、上西根自治会(上)、中沼自治会、野中自治会(下)

進めてください。この事業の概要

について説明を希望する場合は、お気軽にお問い合わせください。

【問い合わせ先】町役場住民課(☎692・6471)

### 4団体に防災資機材を交付

町では、平成二十二年度に地域コミュニティ登録団体となった「岩持公民館」、「上西根自治会」、「中沼自治会」、「野中自治会」に、防災資機材を交付しました。防災資機材の交付は、自主防災会としての地域における自主防災活動の基礎づくりと、その活動を促進するために進んでいるもので、合わせて五十四自主防災会に交付となりました。

## 催し 大好評「えきなか日曜日」 第3回は7月18日に開催

雫石銀河ステーションの驛田舎(えきなか)産直では、南口広場で、産直野菜市を月一回開催しています。第三回目の開催は七月十八日。

驛田舎産直の生産者が採れたての野菜や山菜、手づくりの加工品を直接対面販売します。生産者との会話を楽しみながら、安心、安全な雫石食材の買物をお楽しみください。雫石のいろいろな味を盛りだくさん用意しお待ちしております。

【場所】雫石銀河ステーション南口イベント広場

【開催日時】七月十八日(日)、九

時十三時

【問い合わせ先】驛田舎産直出荷組合(雫石銀河ステーション内) ☎92・6201



生産者との会話をしながら買い物を楽しめるえきなか日曜日

## 周知 法務大臣からメッセージ 犯罪のない明るい社会を築こう

七月は「社会を明るくする運動」強調月間です。それに伴い町に六月十八日付けで、法務大臣から運動への参加協力を呼びかけるメッセージが寄せられました。この運動は、すべての国民が、犯罪や非行の防止と罪を犯した人たちが非行のある少年たちの改善更生につい

て理解を深め、それぞれの立場において、力を合わせて犯罪や非行のない明るい社会を目指すものです。

安全で安心して暮らせるまちづくりを進めるため、地域すべての人たちがそれぞれの立場で参加、協力していきましょう。

**報告** キラリ☆輝く雫石の物産と観光展  
**東京・銀座で町内産品をPR**

六月十九日から二十一日まで、東京・銀座の岩手県アンテナショップ「いわて銀河プラザ」で、「キラリ☆輝く雫石の物産と観光展」(雫石町、雫石商工会主催)が開催され、三日間合わせて約五千七百人の来場者でにぎわいました。



多くの人でにぎわう雫石の物産と観光展

この物産展は、平成二十年度、首都圏在住の雫石町出身者で構成する「在京雫石町友会」発足三十周年を記念して開催され、好評だったことから、年二回ずつ開催し、今回で五回目を迎えました。

今回の物産展には、道の駅雫石あねっこ(株式会社しずくいし)などが参加し、野菜や米、雫石牛など

の肉類、わさびなど雫石の新鮮な農畜産物のほか、これらを活用した加工品などを直売。また、来場者に対し試食やアンケートを実施し、首都圏の消費者ニーズを調べ、今後の販売活動に大いに結びつくものとなりました。

**7月は水路維持管理月間  
 草刈り作業などにご協力をお願いします**

町では、雫石町土地改良区および各地維持管理委員会と提携し、用水路や排水路などの維持管理に努めています。

雑草などが繁茂する7月には水路周辺の草刈りのほか、ごみ拾いなどの清掃作業を重点的に行っており、これらの作業を今年も各地維持管理委員会が定めた日に実施します。

農家以外の水路利用者(排水放流者など)も、草刈り作業などへの要請がありましたなら、ご協力をお願いします。

【問い合わせ先】町役場地域整備課管理担当(☎692-6574)、雫石町土地改良区(☎692-2626)

**資源ごみ情報 分別排出でリサイクル推進**

【担当】町役場環境対策課(☎直通692-6486)

平成22年度資源化実績(単位:kg)

	びん類	缶類	プラ類	紙類	鉄くず	合計
4月	26,350	7,590	0	41,900	6,990	82,830
5月	0	6,250	8,210	35,960	4,410	54,830
合計	26,350	13,840	8,210	77,860	11,400	137,660
前年同期	29,960	16,320	9,000	96,770	13,050	165,100
比較	△3,610	△2,480	△790	△18,910	△1,650	△27,440

◆使用済み食用油は有効な“資源”として再利用されています

使用済み食用油拠点回収実績(単位:ℓ)

	4月実績	5月実績	合計	前年同期	比較
回収量	118	323	441	184.6	256.4

食べ物が傷みやすい時期になりました。傷んだ食べ物は、皆さんの健康を害し、また、生ごみとして捨てられ環境にもやさしくありません。次のことに注意し、これらを未然に防ぎましょう。

- ・作り過ぎをしないように心掛け、食べられる分だけ作る。
- ・食べ残しをしない。
- ・旬の食材を使う。
- ・適切な保存を心掛ける。
- ・保存してある食品の消費期限をこまめに確認する。
- ・調理方法を工夫し、捨てる部分を少なくする。

**報告** 町内出身者が東京・日暮里に集う  
**在京雫石町友会が総会を開催**

在京雫石町友会の総会が、六月十九日、東京・日暮里で行われました。総会には、関東周辺の町友会員約五十人のほか、中屋敷十町長ら町三役、町議会議員などが出席しました。また、町内出身の民謡歌手、天瀬良子さんが唄を披露するなど、交流を盛り上げました。



楽しく盛り上がった町友会総会

# 『ほうかつ』の窓

問い合わせ先▷雫石町地域包括支援センター（☎691-1105）

今月は地域包括支援センターに相談の多い『認知症』についてお知らせします。

「認知症」は誰にも起こりうる脳の病気によるもので、85歳以上の高齢者の4人に1人にその症状があるといわれています。

## ◆認知症の原因

5～6割はアルツハイマー病、次に多いのは脳血管性認知症で約2割を占めています。アルツハイマー病に脳血管障害が合併することもしばしば見られます。また、認知症の症状を示す疾患には、慢性硬膜下血腫、正常圧水頭症、脳腫瘍などを患っている場合があります。

## ◆認知症の診断

もの忘れがあるだけでは認知症とは診断されません。下記項目の全てにあてはまり、加えて血液検査やCT、MRI、心理検査などにより診断されます。

- ①同年代の人に比べて明らかに記憶が劣っている
- ②上記に加えて言葉や動作、認識、実行などの障害がある
- ③それらのために社会生活や仕事を行う上で支障が出ている

## ◆「年相応のもの忘れ」と「病的なもの忘れ」

◎年相応のもの忘れ

- ・体験の一部を忘れる
- ・ヒントを与えられると思い出せる
- ・時間や場所など見当がつく
- ・日常生活に支障はない
- ・もの忘れに対して自覚がある

## ◎認知症のもの忘れ

- ・体験全部を忘れる
- ・新しい出来事を記憶できない
- ・ヒントを与えられても思い出せない
- ・日常生活に支障がある
- ・もの忘れに対して自覚がない

## ◆認知症の相談窓口

かかりつけ医、もしくは、岩手県認知症疾患医療センター（☎652-7411）にご相談ください。もちろん地域包括支援センターでも相談を受けます。

## ◆認知症の予防

- ①高血圧、糖尿病、脂質異常症などがある人はきちんとコントロールする
- ②定期的な運動を取り入れる
- ③野菜・果物・魚を摂取する
- ④人とよくお付き合いして会話を交わす

次回は「認知症の方への対応のポイント」についてお知らせします。

## 町で見かけた何コレ？

カワウ食害対策のために設置されたかかし

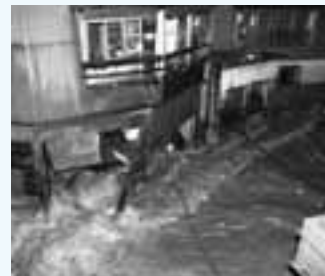


「人が縛り付けられてる？」  
…かかしでした

「雫石川の河川敷の立ち木に人が縛られているように見えても驚かないで」との情報が小誌に寄せられました。さっそく、現場に駆けつけたところ、竜川河川公園付近の立木に雨具を着せて縛り付けられた「かかし」を発見。腕と腰には、カワウの食害からアユを守るために河川敷に立てられていることを表示した文章が付けられていました。

このかかし、マネキン人形を再利用したことから、遠くから見れば、人に見えることから、鳥への効果も発揮されているようです。

設置した雫石川漁協では、「町内の河川に19体あり、人と間違わないで」と呼び掛けています。



わが町  
1番  
これが

## 第6回 一日当たりの 降水量

9・17豪雨は本町で8億円を超える被害が発生

梅雨の時期に合わせて降水量について調べてみました。気象庁のデータによると、本町にアメダスが設置された昭和51年（1976年）以降、1日当たりの降水量が最も多かったのは、3年前の平成19年（2007年）9月17日の243mm。「9・17豪雨」として記憶に新しく、それまでの雫石での観測記録（144mm）を大幅に更新しました。この豪雨の被害額は河川や道路など8億円を超える災害となりました。この243mmの雨量のイメージは、1平方メートルに243リットル、100平方メートルに24トンもの雨が降ったこととなります。また、2年前からは10分間当たりの降水量も観測しており、その記録によると先月6月20日昼に降った23mmが最大となっています。

6月19日

## 電気を消して環境を考えよう ろうそくの明かりの中で朗読や講演会

6月19日、「キャンドルナイト2010 in 雫石」が世界アルペン記念公園で開催されました。このイベントは、小学生が作成した牛乳パック灯籠(とうろう)に、廃食用油で作成した手づくりろうそくを点灯。幻想的なろうそくの明かりの中で、牛乳パック灯籠づくりコンテストの優秀作品の表彰、朗読や講演などが行われ、約70人が参加しました。

【灯籠づくりコンテスト表彰者】

・小学校低学年の部

最優秀賞▷十二林 莉香 (西根小学校2年)

優秀賞▷曾根田 彩葉 (雫石小学校3年)

優秀賞▷築場 美織

(雫石小学校2年)

・小学校高学年の部

最優秀賞▷中和野 愛

花(御明神小学校4年)

優秀賞▷櫻糺 璃子

(下長山小学校4年)

優秀賞▷工藤 葵(西

根小学校5年)

審査委員長特別賞▷岩浅

琴音(安庭小学校2年)



会場をやさしい光で照らし出した約300個の灯籠

# TOWN TOPICS

まちの話題・出来事紹介

●あなたの身近で起きた出来事や楽しい話題、イベントなどの情報をお知らせください。

【町役場経営推進課広聴広報担当】

〒020-0595 (住所不要)

電話番号：直通 692-6570

FAX 番号：692-1311

Eメール：kouhou@town.shizukushi.iwate.jp

6月22日

## 商工会青年部が園児と花植え 牛乳箱再利用でリサイクルの心伝える

雫石商工会青年部(高橋弘幸部長)は、6月22日、七ツ森保育所(細川光子所長、園児88人)で園児と一緒に、花植えを行いました。植栽には同保育所の年長組19人が参加。古くなった宅配用牛乳箱を再利用したプランターに、青年部の指導を受けながら、ベゴニアとマリーゴールドを一株ずつ植栽しました。同青年部の高橋部長は「捨てるしかない物も、一手間かければ、楽しみに変えることができる。子どもたちにもリサイクルの心を感じてほしい」と話しました。



牛乳箱のプランターに園児と花を植える青年部メンバー

7月1日

## 夏山シーズンいよいよ到来 岩手山で3市町村合同山開き

本町と八幡平市、滝沢村の三市町村主催による岩手山(2,038メートル)の山開きが7月1日行われました。本町では午前6時から、御神坂登山口で神事を



ピッケル交換をする  
3市町村の山岳関係者

実施。中屋敷町長をはじめ、山岳関係者ら約50人が参加し、山の安全を祈願しました。御神坂で山開き式が行われるのは、平成18年の土砂災害で登山口が付け替えられて以来4年ぶりとなりました。荒天により記念登山は中止されましたが、3市町村の登山隊が集まった友情交歓会では、ピッケル交換と万歳三唱が行われるなど、お互いの交流を深めました。

【登山者へのお願い】入山する際は、各登山口に備え付けてある登山者名簿への記入を必ずお願いします。また、ペットを連れての入山はご遠慮願います。

## 町の求人情報

①職種 ②基本給 ③求人番号④必要資格など 注)●印は正社員採用

一般社団法人東日本福祉手技療法会(町内):●①リラクゼーションセラピスト②15万~20万円③03010-7377101④経験あれば尚可、高卒以上 同(町内):●①エステティシャン②15万~20万円③03010-7383601④経験あれば尚可、高卒以上 医療法人社団銀河石大森クリニック(千刈田):●①正看護師②21万~22万円③03010-7387701④正看護師免許、高卒以上 社会福祉法人康生会常宿温泉病院(南畑):●①看護師②19万~30万円③03010-7388801④看護師 同(南畑):●①理学療法士、作業療法士②165,300~180,700円③03010-5699701④理学療法士免許、作業療法士免許 ㈱インディ(町内):①接客②141,525円③03010-7415901④不問 社会福祉法人康済会身体障害者療護施設「うぐいすの郷」(西安庭):①介護職員②147,000円③03010-7483401④介護福祉士またはヘルパー2級以上 日映エンタープライズ(株)(丸谷地):①接客・販売②112,000~126,000円③03010-7565501④接客経験あれば尚可、1種普通免許 ㈱銀河調剤(町内または盛岡市):●①薬剤師②232,000~45万円③03010-7614901④薬剤師、大学卒(薬学) ㈱生活工房(町内):●①商品開発および企画提案②143,000~163,000円③03010-7251501④高卒以上 新岩手農業協同組合(町内):①看護師②154,000円③03010-6646301④1種普通免許(AT限定不可)、准看護師、看護師、経験あれば尚可 同(町内):①生活相談員②17万円③03010-6659701④1種普通免許(AT限定不可)、社会福祉主事、介護支援専門員、経験あれば尚可 同(町内):①介護支援専門員②185,000円③03010-6662301④1種普通免許(AT限定不可)、介護支援専門員、経験あれば尚可 ㈱ケーエヌ工業(柿木):●①施工管理(電気設備)②188,000~282,000円③03010-6066901④1種普通免許、高卒以上、施工管理経験者に限る 沼田歯科クリニック(町裏):①歯科助手②12万~17万円③03010-6155101④高卒以上 同(町裏):●①歯科衛生士②155,000~21万円③03010-6157701④歯科衛生士、歯科衛生士学校卒 特別養護老人ホーム日赤鷲鳴荘(南畑):①看護職員②18万円③03010-6202901④看護師または准看護師、1種普通免許 南盛岡北自動車販売(板橋):●①2級自動車整備士②155,000~235,000円③03010-6223201④1種普通免許、自動車2級整備士、経験者優遇 医療法人仁泉会 ショートステイおうちゅく(篤宿):①看護師②145,000~19万円③03010-6236901④正看護師・准看護師免許のどちらか、1種普通免許 同(篤宿):●①看護師②185,000~21万円③03010-6237101④正看護師・准看護師免許のどちらか、1種普通免許 同(篤宿):①介護職員②13~16万円③03010-5127301④1種普通免許、介護福祉士・ヘルパー1級・2級のいずれか 杏仁不動産合資会社(町内):①介護職②117,600円③03010-5674801④ヘルパー2級 南丸水工業(名子):●①管、水道施設、土木工事現場技術作業員②183,000~23万円③03010-5595201④給水責任技術者、排水設備責任技術者、配管工免許あれば尚可、現場配管経験者優遇 ㈱航和(万田渡):●①生活相談員②14万~17万円③03010-4972401④介護支援専門員、精神保健福祉士、社会福祉主事、社会福祉士のいずれか、高卒以上 ㈱ケアサービスわが家(七ツ森):●①ケアマネージャー②17万~18万円③03010-4867901④ケアマネージャー、1種普通免許、高卒以上、経験必須

※6月21日までに盛岡公共職業安定所に申し込みのあった事業所の求人情報です。

【問い合わせ先】就業希望の方は、同職業安定所紹介第一部門(☎624-8902)まで求人番号を告げて問い合わせください。また、事業所へは職業安定所の紹介状をご持参ください。なお、すでに充足済みとなっている場合もありますので、ご了承ください。※役場1階に求人情報を掲示しています。ご利用ください。【担当】町役場産業振興課(☎直通692-6497)

### 大学卒業予定者など対象に 就職面接会を開催

平成23年3月卒業予定の大学・短大などの学生と、盛岡公共職業安定所管内の企業に就職希望の一般求職者を対象に、もりおか就職面接会を開催します。

【日時】7月21日(水)、13時~

【場所】ホテルメトロポリタン盛岡

【問い合わせ先】盛岡市企業立地雇用課

(☎651-4111 内線3772)

4月16日

## 亀甲織のブランド化 しずくいし麻の会全製品を商標登録

しずくいし麻の会(上野節子代表)が特許庁に申請していた同会の全ての商品が、商標登録として4月16日に認可されました。

登録は、この商標が入った商品を、しずくいし麻の会が責任を持って顧客に提供するためのもので、このことにより「亀甲織」商品の精巧な織物技法の維持・管理が可能となり、特産品としての亀甲織ブランドが保たれることとなります。



認可の報告に町役場町長室を訪れたしずくいし麻の会

6月12日

## 岩手山神社で戦後初の結婚式 県内最高峰のふもとで門出祝う



岩手山神社で結婚式を挙げた村上義久さんと真紀さん

奥州市胆沢区在住の村上義久さん(42)と真紀さん(36)が6月12日、町内長山の岩手山神社で結婚式を挙げました。代表役員宮司、笹田武彦さんによると、同神社での結婚式は戦後初めてのこと。義久さんは「岩手山神社のような由緒正しい神社を探していた」と満面の笑顔。同神社の厳かな雰囲気の中行われた式では、親族のほか、挙行にあたり準備などの協力をした地元住民らが二人の門出を祝いました。

# 今月は...中沼から

## 開拓時代に培った強い団結力

おらほの  
ふるさと  
自慢!



中沼行政区を紹介する  
(左から)山崎義生さん(68歳)、藤本宗  
郎さん(76歳)、伊藤政實さん(74歳)

中沼行政区は、大戦末期のころに開拓された行政区です。開拓当時は、水田の整備から始まり、水の工面など、いろいろな苦労がありました。苗を育てられるようになり、米が穫れるようになったのは、私たちが中学生くらいの年になってからでしょうか。それまでは、本当に貧しい生活を送りました。しかし、地域のみんなが力を合わせて、大変な時代を乗り越えた。その分、今でもこの行政区は、団結力の強い仲の良い行政区ですね。

中沼公民館の脇には推定樹

齢六十年のしだれ桜があります。毎年見事な花を咲かせるため、以前から名前を付けてよ

うと考えていました。そこで、今年、地域住民から公募して

「中沼大しだれ桜」という名前を決めました。弘法桜のように長く愛される桜になってほしいですね。また、今年は桜の脇など二カ所に計五十株のタチアオイを植栽しました。この地域は交通量も多いので、きれいな目立つ花を毎年植えていきたいです。近年は、後継者不足などの悩みもありますが、今と変わらず、明るく、人の集まる行政区であってほしいですね。

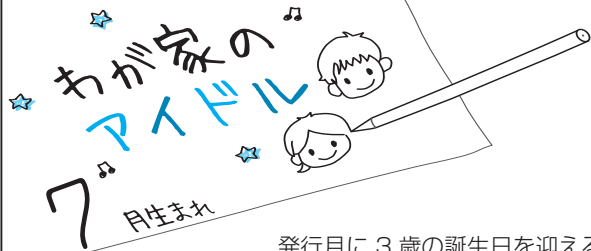


中沼公民館脇にそびえる中沼大しだれ桜



地域で協力して実施したタチアオイの植栽





発行月に3歳の誕生日を迎える子を紹介しています。掲載を希望する人は左記までお申し込みください。

友紀・真奈美夫妻の子  
(林)

千葉 新汰くん  
あらた



外遊びが大好きで、いつも1歳の妹と走り回っている元気な子です。最近、仮面ライダーやドラゴンボールにハマっていて、歌が始まると自己流で踊っています。幼稚園に通い始め、とてもしっかりしてきました。

わが家自慢の子、孫の写真  
遠慮せず どしどしご応募  
お待ちしております



【応募要領】子の写真(裏に子の氏名記入)、別紙に子の名(ふりがな)、子の生年月日、保護者(父母)氏名、住所(行政区)、電話番号、コメントを書き添え、誕生月の前月25日ごろまでに投稿してください。  
【応募先】〒020-0595(住所記載不要) 雫石町役場 広報しずくいし担当 ※投稿写真は原則としてお返ししません。

# 町に寄せられた 声の紹介

●意見・提言・質問などの送り先  
郵 送：〒020-0595(住所記載不要)  
雫石町役場経営推進課 広報しずくいし編集担当  
Eメール：kouhou@town.shizukuishi.iwate.jp  
ホームページ：http://www.town.shizukuishi.iwate.jp/

## 声 町の公共施設内の禁煙をもっと積極的に

先日、新聞で厚生労働省が「公共的空間での原則全面禁煙」を通知したとの記事を目にしました。

町役場でも分煙を行っていましたが、他の公共施設ではあまりそのような取り組みが見受けられません。

受動喫煙防止の面からも積極的な取り組みをお願いします。  
(紙上匿名希望)

## 答 分煙や禁煙の普及啓発にさらに努めます

町の公共施設において、敷地内禁煙に取り組んでいる施設は、健康センターと歴史民俗資料館、また、施設内禁煙は、保健センター、福祉センター、町営体育館となっています。役場庁舎では喫煙ルームの設置、各地区公民館では喫煙場所を指定し、分煙に取

り組んでいます。一方、各学校では薬物乱用防止教育推進校の指定を受けたことから、平成十八年から敷地内禁煙に取り組み、保育所も同様の措置を取っています。

今後は、分煙施設においても禁煙を推進する方向で検討するほか、たばこの害や受動喫煙がもたらす周りへの害などについての普及啓発を積極的に取り組む予定です。  
なお、健康推進課では、母子手帳交付時やママパパ学級時に、妊婦さんのたばこの胎児に及ぼす影響についての啓発も積極的に行っています。



【試験地】 仙台市  
 【試験種目】 ▷教養試験（多岐選択式）  
 ▷作文試験  
 【受付期間】 ▷インターネット 7月20日（火）～27日（火）▷持参 7月20日（火）～8月3日（火）  
 【申し込み・問い合わせ先】 仙台入国管理局総務課（☎022-256-6076）

## 障がい者差別に当たる事例を教えてください

岩手県議会では、障がいのある皆さんも地域の一員として参画できる社会をつくるため、新たに条例の制定を検討しています。その資料とするため、「障がい者差別に当たると思われる事例」を募集しています。

【募集対象】 県内に住所・所在地がある個人・団体

【応募方法】 郵送やファックスの場合は、県議会のアンケート用紙（所定用紙）で提出してください。また、アンケート用紙による応募が難しい場合は、点字やカセットテープなどで応募いただいても構いません。詳しくは、下記にお問い合わせください。

【応募・問い合わせ先】 7月30日（金）までに岩手県議会事務局議事調査課（☎629-6021、FAX629-6014）まで。

## 「北方領土の日」ポスターコンテストの作品募集

2月7日は北方領土の日です。この機会に国後、色丹、歯舞、択捉の北方四島の問題に関心を持ち、一日も早い解決を目指しましょう。

【募集期間】 9月30日（当日消印有効）

【応募資格】 高校生以上の方  
 【応募内容】 北方領土返還要求運動がさらに高まるように、「北方領土の日」ポスター（B2版）として使用するためのデザイン

【応募規定】 ▷A3またはB3版（縦）▷画材、画法は自由・手書きまたはデジタルプリントで応募▷応募点数は無制限▷その他作品の中に必ず2月7日が北方領土の日であることがわかるようにしてください。

【作品の送り先】 北海道総務部北方対策本部（〒060-8588 札幌市中央区北3条西6丁目 ☎011-204-5069）

【問い合わせ先】 町役場総務課（☎692-6488）

## 税情報

今月の納期 固定資産税第2期  
国民健康保険税第1期

### たばこ税は町財政に貢献 お買い求めの際は町内で

たばこ税は購入されたたばこにかかる税金で、たばこ販売所の所在する市町村に納められます。平成21年度に町内で販売された本数は、約2,900万本（去年は3,000万本）で、これに伴うたばこ税は約9,400万円（去年は9,900万円）でした。たばこ税は、町税全体の4.3%を占め、郷土雫石町の発展のために使われています。喫煙をされる方は、できるだけ町内でお買い求めください。そして、健康や周りへのマナーにも心掛けましょう。

【担当】 雫石町税務出納課管理担当（☎692-6482）

## 火葬場臨時休場のお知らせ

火葬場は、火葬炉耐火物補修工事のため、7月20日（火）を臨時休場させていただきます。

【問い合わせ先】 町役場住民課（☎692-6471）

（5月届け出分）

おめでた カッコ内は保護者名

- 4月
- 23 中村 友星・男・（晴光） 下町四  
 27 藤原 聡史郎・男・（渉） 林
- 5月
- 1 細川 綾斗・男・（正巳） 元御所  
 5 上村 昂・男・（直人） 晴山  
 5 古舘 絆・男・（崇） 南  
 6 日時 桜・女・（哲英） 下町一  
 7 佐渡 星架・女・（祐嗣） セツ森  
 9 和田 大雅・男・（幸広） 高前田一  
 9 葛根田 奏・男・（裕幸） 葛根田  
 9 天川 芽依・女・（誠也） 天川  
 10 高橋 裕大・男・（学） 東町  
 16 村田 蘭・女・（純一） 高前田一  
 17 小志戸前 颯菜・女・（健一） 小赤沢

おくやみ カッコ内は享年と世帯主名

- 5月
- 5 齊藤 勝夫（66・本人） 片子沢  
 6 高橋 ヨネ（88・清治） 八丁野  
 6 齋藤 昭一（79・知才） 林  
 7 米澤 長成（89・本人） 上町二  
 9 左近 則子（68・清喜） 赤滝  
 16 太田原竹治（94・一夫） 天戸  
 19 中川 貞次（80・昭成） 五区  
 21 川村 道郎（85・サチ） セツ森  
 24 上田 キサ（92・文夫） 葛根田  
 24 藤本 ツキ（98・宗記） 中沼  
 27 観音堂 勲（81・本人） 上春木場  
 27 岩持 馨（79・本人） 岩持  
 29 高村 貢（71・本人） 下町四  
 30 福崎 順夫（76・公博） 長根



# お・知・

## 水稲カメムシ防除による ミツバチ被害にご注意を

斑点米カメムシは水稲の品質を低下させるため、防除が大変重要です。8月になると水稲の斑点米カメムシの防除が始まります。

しかし、平成17年以降県内では、この防除に関連すると思われるミツバチの死亡事例が発生しています。

防除に当たっては、近くのミツバチを飼養している方がおりましたなら、農薬散布に際しての注意事項や巣箱の移動などについて、事前に十分話し合い、被害防止に努めましょう。

防除時期などの詳細については、盛岡農業普及センター（☎629-6726）かJA新いわて南部営農経済センター（☎692-3380）にお尋ねください。

## 危険物取扱者は3年 ごとの講習が必要です

危険物の取扱作業に従事している危険物取扱者は、危険物の取扱作業の安全に関する新しい知識や技能を習得するため、消防法の規定により3年ごとに講習を受けなければなりません。今年度対象の方は、次のとおり講習会が開催されます。

【受講受付期間】8月9日（月）まで  
【盛岡地区の講習日】・9月17日（金）ふれあいランド岩手・10月16日（土）盛岡市洪民文化会館

【受講申請書配布先】（財）岩手県消防協会、消防本部、消防署、分署

【受講申込方法】各配布先で受領した申請書に必要事項を記入の上、直接ま

たは所定の封筒で郵送

【問い合わせ先】（財）岩手県消防協会（☎654-3991）、岩手県総務部総合防災室保安担当（☎629-5556）

## 県央保健所でひきこもり 家族教室を開催します

岩手県県央保健所では、自宅にひきこもって青年期を過ごしている方の家族を対象に、下記の日程でほんわか家族教室を開催します。

【開催日】8月31日（火）、10月19日（火）、12月10日（金）、2月21日（月）

【場所】盛岡市保健所

【問い合わせ先】参加を希望する方は、事前に同保健所児童障がい課精神保健チーム（☎629-6574）まで。

## 日赤鶯鳴荘で幼児安全法 支援講習会を開催します

特別養護老人ホーム日赤鶯鳴荘では、乳幼児期に起こりやすい事故の予防とその手当などの知識や技術を身につけるための「幼児安全法支援講習会」を開催します。受講料は無料ですので、お気軽にご参加ください。

【日時】7月25日（日）10時～15時

【会場】雫石町デイサービスセンター（日赤鶯鳴荘に併設）

【定員】先着20人

【申し込み・問い合わせ先】日赤鶯鳴荘（☎695-2131）

## 新たな高齢者医療制度に係る 地方公聴会が開催されます

現在、国では後期高齢者医療制度廃止後の新たな制度の検討を進めていま

すが、国民の皆様の意見を幅広く反映できるように、各地で公聴会が開催されます。東北地区では、次の日程で開催します。

【日時】8月4日（水）13時～15時30分  
【会場】宮城県仙台市（太白区文化センター）

【申込用紙】参加には入場券が必要です。申込用紙は町役場保健課で配布

【問い合わせ先】厚生労働省保険局高齢者医療課（☎03-5253-1111）、町役場保健課給付・医療担当（☎692-6479）

## 裁判所事務官採用Ⅲ 種試験の受験者を募集

最高裁判所では、平成22年度裁判所事務官採用Ⅲ種試験（高校卒業程度）を実施します。

【受験資格】平成元年4月2日～平成5年4月1日生まれの者

【採用予定人員】約5人（仙台高等裁判所の管轄区域内）

【受付期間】7月13日（火）～22日（木）

【第1次試験】9月12日（日）

【試験地】本県関係の方は盛岡市

【問い合わせ先】受験申込書の請求など詳しくは、盛岡地方裁判所事務局総務課人事第一係（☎622-3352）まで。

## 仙台入国管理局では入国 警備官を募集しています

仙台入国管理局では、出入管理行政の第一線で活躍する入国警備官を募集します。

【受験資格】昭和62年4月2日～平成5年4月1日生まれの者

【第1次試験日】9月26日（日）

# 目移 和行さん(31歳・上野沢)

めつり・かずゆきプロフィール：町内御明神地区出身。盛岡工業高校を卒業後は、JA新いわてに就職。4年前に退職してからは、生まれ育った上野沢で畜産業を営む。小学校時代から長距離が得意だったため、中学校では迷わず陸上部へ。中・高時代を陸上に打ち込む。社会人になってもその情熱は衰えず、全国各地、数々の大会で優秀な成績を収める。趣味は、カラオケや仲間と楽しくお酒を飲むこと。

## 「みんなのためにも良い結果残したかった」

### 苦しい体を支えたのは仲間との絆



「将来は100キロにも挑戦したい」と話す目移さん

「夢クローズアップ」は、活動や特技などで頑張っている町関係者を紹介するコーナーです。

## 制

制限時間内に完走することすら容易に許さない鉄人レース。県内外から約千人が出場したものの、完走したのは五百九十人(百キロの部含む)という過酷なレースで優勝という快挙を成し遂げたのが目移さんです。

町総合運動公園をゴールとするこのマラソンで、三年間スタッフを務めた目移さん。「一生懸命頑張ってゴールする選手の姿に心を打たれ、出場を決意しました。毎日十キロ以上のロードワークをこなし、年間二十余りのレースに出場する目移さんも五十キロという距離は未知の領域。「フルマラソン経験はありませんでしたが、それを超えるのは初めて。不安もありましたが、練習距離を増やすなどして準備をしました」。

当日は、二八度を超える真夏を思わせる暑さ。残り十キロからは予想以上に苦しかった。ゴールではスタックとして大会を支える仲間が待っている。みんなのためにも良い結果を残したい。その思いで力を振り絞りました。結果は二位に十三分以上の大差をつけての優勝。「どんなに頑張ってもゴールした瞬間にすべてが報われる」。そう語る目移さんの次の目標は本大会の連覇。走ることに情熱を燃やし続ける鉄人は、仲間との絆を胸に、今日も走ります。

### ☆食の匠の一品料理☆



#### ●手打ちそば

そば粉を利用した最も代表的な伝統料理。町内産のそば粉と南部小麦の小麦粉を使った二八そばで、老若男女に好まれるのどごしの良さが自慢。平成20年度岩手県食の匠認定料理。



●人のうごき 平成22年5月末現在  
 男 8,875人(△10) 出生 13人  
 女 9,560人(△15) 死亡 16人  
 計 18,435人(△25) 転入 29人  
 世帯数6,098世帯(△2) 転出 50人  
 ※カッコ内は前月末増減

#### ●火事・救急 5月末

火事	1件	(1件)
救急	45件	(263件)

※カッコ内は1月からの累計(盛岡西消防署雫石分署)

### 休日当番医

◆7月  
 11日 篠村泌尿器科 692-1285  
 18日 御明神診療所 692-3203  
 19日 鶯宿温泉病院 695-2321  
 25日 雫石診療所 692-3155  
 ◆8月  
 1日 雫石大森クリニック 691-2345  
 8日 御明神診療所 692-3203  
 15日 篠村医院 692-5151  
 22日 雫石診療所 692-3155

※この日程は医師の都合で変更になることがあります