



雫石町の観光マスコットキャラクター

「しずくちゃん」。雫石あねっこをモチーフにした、
可愛いキャラクターです。

平成 27 年

雫石町観光客入込調査報告書



表紙

新生「雫石町」60周年記念 雫石町観光写真コンクール
最優秀賞作品「花咲く丘」（盛岡市 竹花 信一氏）

（撮影地：雫石川園地）

雫石町観光商工課

目 次

I. 利用上の注意事項

- 1 雫石町における観光統計調査の体系 2
 - (1) 調査の目的
 - (2) 各統計調査及び調査方法
- 2 調査・本書に関する注意事項 3
 - (1) 調査に関する事項
 - (2) 本書に関する事項
- 3 用語の定義 5
 - (1) 入込調査に関する用語
 - (2) 社会的要因に関する用語
- 4 入込調査ポイント(観光施設)一覧表 7

II. 本編

- 1 観光レクリエーション客の入込動向 10
- 2 観光地別月別入込状況 11
- 3 観光地年別入込状況 13
- 4 観光資源別入込状況 15
- 5 利用交通機関の状況 15
- 6 県外教育旅行客の入込状況 16
- 7 外国人観光客の入込状況 17
- 8 2015～2016 シーズン・スキー客入込状況 19
- 9 雫石町観光レクリエーション入込調査数の推移 21

III. 参考資料

- 1 新基準入込状況 22
- 2 観光資源別入込状況 23
- 3 新旧基準入込数推移 24

I. 利用上の注意事項

1 雫石町における観光統計調査の体系

(1) 調査の目的

雫石町内の観光地における観光客の動向等を把握し、効果的な観光振興策を進めるための基礎資料を得ることを目的とする。

(2) 各統計調査及び調査方法

① 各統計調査

基本統計	その他の統計
・観光レクリエーション客入込調査	・外国人観光客入込調査 ・県外教育旅行客入込調査 ・シーズン・スキー客入込調査

② 基本統計

ア. 観光レクリエーション客入込調査

観光レクリエーション客の次の項目について、別紙様式 1 により毎月調査を実施。

- ・県内・県外別入込数
- ・日帰・宿泊別入込数
- ・利用交通機関別入込数

③ その他の統計

ア. 外国人観光客入込調査

外国人観光客の入込数について、別紙様式 2 により国別(日帰・宿泊別)に毎月調査を実施。

イ. 教育旅行客入込調査

学校、学習塾、スポーツ合宿など、教育や学習の一環として訪問した教育旅行客の次の項目について、別紙様式 2 により毎月調査を実施。(教育旅行に含まれるものは、修学旅行、林間学校、スキー旅行、スポーツ合宿(大会)など。)

- ・都道府県別
- ・学校数(数)
- ・人員
- ・見学・体験等
- ・宿泊の有無

ウ. シーズン・スキー客入込調査

冬季の観光振興を図るための基礎資料を得ることを目的に、スキーのシーズンに合わせ、前年の 12 月からシーズンに該当する年の 4 月までを期間として、雫石町内 3 つのスキー場を対象に別紙様式 1・2 により毎月実施。

④ 調査方法

毎月調査については、別途依頼文書及び別紙様式 1・2 を送付し、別紙様式内に必要事項を記入のうえ、メール、FAX 等で担当まで報告。また、毎月の報告期限については依頼文書において照会している。

2 調査・本書に関する注意事項

(1)調査に関する事項

本調査は、平成 21 年雫石町入込調査報告書まで岩手県の共通基準に基づいた調査により、入込客数の集計を行ない報告書にしていた。それまでに岩手県が行なっていた調査は、従来の全国共通基準に従った方法であったが、その共通基準が平成 22 年に大幅な変更となった。

これに伴い、岩手県では平成 22 年 2 月 12 日に観光入込統計に関する共通基準説明会を行ない、その中で平成 22 年調査より調査基準・施設などを大幅に変更することとした。主な変更点としては次のとおりである。

ア.観光レクリエーション客入込統計の主な変更点(岩手県)

項目	以前の調査 [調査名:観光レクリエーション客入込調査]	共通基準に基づく調査 [調査名:観光地点等入込客数調査]
調査地点	・市町村が定める調査地点	・月 1 回以上の頻度で訪問する人数の割合が半分未満と判断される地点 ・観光入込客数が適切に把握できる地点 ・前年の入込客数が年間入込客数 1 万人以上もしくは前年の特定月の入込客数 5 千人以上の地点
調査箇所数	124 観光地(754 箇所以上)	約 350 箇所
報告回数	年 4 回(四半期毎)	年 4 回(四半期毎)
公表回数	年 1 回(県観光統計概要として公表)	年 4 回(四半期毎)
共通基準に移行した場合に想定される事項	<ul style="list-style-type: none"> ・調査箇所数が減少するため、算定する観光客数が減少する。 ・また、公表値は延人数ではなく実人員統計となる。 ・共通基準に完全移行した場合、他県等との地域間比較は可能となるが、本県の過去データとの比較分析ができなくなる。 	

これは、全国共通基準に基づき岩手県で行なう調査である。しかし、市町村毎の調査については県で行なう統計調査と統一する必要がない旨の説明があったことから、雫石町で行なう入込客数調査については、以前まで行なっていた調査を一部変更し継続することとした。変更事項については次のとおりである。

イ.観光レクリエーション客入込統計の主な変更点(雫石町)

項目	以前の調査	平成 22 年以降の調査
観光資源	<ul style="list-style-type: none"> ・自然系観光資源(温泉以外・温泉) ・人文系観光資源(行・祭事) ・展示見学教育施設 ・野外活動施設(スキー以外・スキー) 	<ul style="list-style-type: none"> ・左記標記の観光資源(4 つの観光資源) ・都市型観光資源 ・その他観光資源(道の駅等) ※用語の定義を参照
調査地点	<ul style="list-style-type: none"> ・観光資源に伴った観光施設 	<ul style="list-style-type: none"> ・以前までの観光施設 ・新たな観光資源により追加した観光施設 <div style="border: 1px solid black; padding: 5px; margin-top: 10px;"> 道の駅「雫石あねっこ」(売店・レストラン)、 味カレストラン雫(雫石銀河ステーション内)、 農家レストラン「らら」、松ぼっくり </div>
調査箇所数	104 箇所	108 箇所
公表回数	年 2 回(速報版・確定版)	年 2 回(速報版・確定版)
観光資源の追加理由	<ul style="list-style-type: none"> ・以前までの調査については、食・グルメ、その他都市型観光(買物等)、道の駅(入浴施設以外)を含めておらず、雫石町内への正確な入込客数を把握できていなかった。そこで、本年より都市型観光資源、その他観光資源(道の駅等)を追加して、より正確な入込客数を把握することとした。 ・都市型観光資源、その他観光資源(道の駅等)は、現在、岩手県が行なっている観光統計基準にあるもので、本年より新たに追加された観光資源である。この観光資源が追加になったことから、当町の統計調査でも追加することとした。 	
想定される事項	<ul style="list-style-type: none"> ・観光資源の追加に伴い施設を増加したため、当町の過去データとの比較分析ができなくなる懸念される。 	

(2)本書に関する事項

平成 27 年の雫石町観光客入込調査報告書については、当町の過去データとの比較分析も含めるとし、本編において平成 22 年以前の統計基準で比較分析を行ない、参考資料で平成 22 年以降に行なった調査を用いた参考データを記載する。

具体的に、平成 22 年以降の調査では、これまでの過去データと比較分析することができなくなる。そのため、本書では本編において以前の統計基準を用いた数値により、前年と比較分析することで現状の観光客の動向を把握する基礎資料としている。人回数や各比較事項も従来のものと同様であり、各項目の増減についてはこちらを参考にさせていただきたい。

これに対して、参考資料では入込統計の変更に伴い施設数が増えている。このことから、前年とは比較分析することはできないが、平成 23 年以降の入込統計についてはこの統計基準を用いた比較分析が可能となる。

3 用語の定義

本書で使用する主な統計用語の定義は、次に説明しているとおりである。

(出典先:平成 27 年雫石町観光統計調査要領)

(1)入込調査に関する用語

①【観光レクリエーション客】

居住地が観光地の地域内であるか否か、若しくは、外出距離の遠近にかかわらず、観光レクリエーションの目的で、雫石町内の観光施設、行・祭事、イベントなどを訪問した者をいう。

②【人回】

観光レクリエーション客の入込数の単位であり、平成 27 年 12 月末日において、雫石町内の観光施設、行・祭事、イベントをゲートとしてカウントする延べ人員数をいう。

③【外国人観光客】

観光施設、行・祭事、イベントなどに、観光レクリエーションの目的で訪問した外国人客をいう。

④【県外教育旅行客】

学校、学習塾、スポーツ少年団による合宿など、教育や学習、スポーツの一環として、観光施設、行・祭事、イベントなどを訪問した県外に学校が所在する旅行客をいう。

⑤【自然系観光資源】

雫石町内の山岳、高原、湖沼、特殊地形、植物で、観光的に魅力のあるもの及び温泉をいう。

⑥【人文系観光資源】

雫石町内の神社、仏閣、庭園、町並み、旧街道、歴史的建造物、近代的建造物、史跡、名所(文学碑、銅像、墓、生家など)、行・祭事、イベント、郷土芸能、伝統工芸術、地域風俗、味覚などで、観光的に魅力のあるものいう。

⑦【展示見学教育施設】

雫石町内の博物館、美術館、産業観光施設などをいう。

⑧【野外活動施設】

雫石町内のハイキングコース、自然歩道、自然散策路、テニスコート、キャンプ場、ゴルフ場、スキー場、観光農林業、観光牧場、レジャーランド、公園、プール等をいう。

⑨【都市型観光資源】

雫石町内の商業施設、地区・商店街、食・グルメ、その他都市型観光(買物・食等)等をいう。

⑩【その他観光資源】

他に分類されない観光地点のことをいう。また、道の駅やパーキングエリア等はここに含める。ただし、単なる休憩機能のみの施設は除くこととする。

⑪【定路線交通機関】

鉄道、定期バスなど、定期的に運行している交通機関をいう。

⑫【その他(交通機関)】

定路線交通機関、貸切バス、自家用車以外の交通機関のことをいう。例としては、レンタカー等がこれに含まれる。

(2)社会的要因に関する用語

○主な用語

①【御所湖 in しずくいし桜まつり】

平成 27 年 4 月 25 日(土)、26 日(日)の二日間、桜の名勝地のひとつ雫石川園地において初開催。郷土芸能のステージや仮設店舗による飲食物の販売等を行い、観光、物産の振興、地域の活性化の促進を図る新たなイベント。事前 CM やチラシの作成など町外からの誘客も目指し、桜のライトアップを行い大人から子どもまで楽しめるスポットとして定着を目指す。

②【雫石町プレミアム観光旅行券】

国の地方創生交付金を活用して雫石町への誘客促進を目的としたプレミアム付旅行券。岩手県外在住の方を対象に、額面 20,000 円を 10,000 円で販売。町内の宿泊施設や観光施設のほか、盛岡市のレンタカー営業所などで利用可能。販売期間は平成 27 年 6 月 19 日(金)～12 月 18 日(金)、(一社)しずくいし観光協会と東京都の千代田プラットフォームスクエアにて販売され、即日完売となった。利用期間は平成 27 年 6 月 20 日(土)～12 月 19 日(土)まで。

③【フラワー&ガーデン森の風】

フラワー&ガーデン森の風は、岩手県雫石町にあるホテル森の風の併設施設として、平成 26 年 7 月 26 日にオープンした、世界的なランドスケープアーティストである石原和幸(いしはら かずゆき)氏と日本ハウスグループのコラボレーションによる日本最大級の本格的ガーデニング庭園。2014 年 9 月からは 33 万球の電飾が飾る美しいナイトガーデン、「ガーデンイルミネーション森の風」がオープン。昼夜を問わず楽しめる施設となっている。

④【全国軽トラック市 in しずくいし】

日本各地の軽トラック市が軽トラック市の元祖である雫石に平成 26 年 9 月 14 日(日)に集合した。前日 13 日(土)には中央公民館野菊ホールで全国軽トラ市サミットが開催され、スズキ株式会社の鈴木修代表取締役社長兼会長による基調講演や、パネルディスカッションが行われた。14 日(日)の全国軽トラック市では、よしゃれ通りに全国 11 箇所の軽トラ市をはじめ 55 台の軽トラが出店し、主催者の目標を大きく上回る 15,300 人が来場し、大変な盛り上がりを見せた。

⑤【小岩井ウインターイルミネーション「銀河農場の夜」】

平成 25 年に初めて開催され、大好評だったことから、平成 27 年 11 月 21 日から平成 28 年 1 月 3 日まで開催された東北最大級のイルミネーションイベント。

約 124 万個もの電球を使用し、「銀河農場の夜」をテーマに園内が彩られた。横幅 20m、高さ 3mの「巨大キャンバス絵」をはじめ、高さ 20mの「緑の巨大クリスマスツリー」、まきば園内の SL「D51」が暗闇に浮かび上がる「銀河鉄道 SL」や、ひつじ・うし・うま・ひよこがいつぱいの「銀河のまきば」などが設置された。

○補足用語

①【8 月 9 日の大雨災害】

平成 25 年 8 月 9 日に秋田県と岩手県で発生した大雨による災害。大雨は二つの線状降水帯が停滞することでもたらされ、それぞれの線状降水帯は風上にあたる奥羽山脈で積乱雲が繰り返し発生することで形成された。雫石町では、日降水量 278.0mm、最大 1 時間降水量 78.0mm を記録し、前例のない大雨となった。町内各地で、河川の氾濫、浸水、土砂崩れ、道路の冠水・陥没が発生した。

②【原油安】

中国や欧州の景気低迷によって世界的な石油の需要が緩むとの思惑や、米国でのシェールガス開発が進み原油の需要が減ると見込んだ産油国が、シェールガスの生産に対抗し原油の減産しない方針を決めたことから原油の先物価格が大幅に下落した。この世界的な原油安を背景に国内のガソリン価格も下落が続いた。

③【貸切バスの運賃・料金制度の実施】

高速ツアーバス事故の発生により、浮き彫りとなった貸し切りバス事業者のビジネス環境の問題点を改善し、適正化・改善を図るため、安全コストが運賃・料金に反映される新たな制度に平成 26 年 4 月 1 日より移行されることとなった。このことにより貸し切りバスの利用料金が大幅に上がることとなった。

4 入込調査ポイント(観光施設)一覧表 ※調査にご協力いただいていない施設も含まれています。

小岩井地区	小岩井農場	国見・橋場地区	鶯宿集会所
	ヴィラ館々倶楽部		男助山登山
	ペンション イーハトーブ花の郷		国見山荘
	ペンション カンタービレ		国見キャンプ場
	B&Bホテルアルカディア(休館中)		石塚旅館
いわて雪まつり	森山荘	滝ノ上地区	道の駅「雫石あねっこ」(温泉)
長山・網張地区	休暇村岩手網張温泉		小柳沢砂防公園オートキャンプ場
	網張温泉スキー場		駒ヶ岳登山
	網張展望リフト		滝観荘(休館中)
	岩手高原スノーパーク		滝峽荘
	網張ビジターセンター	みやま荘(休館中)	
	ペンション さんりんしゃ	滝ノ上登山	
	あみはりロッジ	滝ノ上キャンプ場(閉鎖中)	
	ペンション びつき	玄武地区	玄武風柳亭
	ペンション HAIJI		ロッジたちばな
	ペンション くるくまくん		四季の里
	ペンション ドア		温泉ペンション くまさんち
	ペンション ベルクレール		西根地区
	ペンション フィールドノート	雫石ゴルフ場	
	ペンション もみじ	雫石スキー場	
	B&B ロックイーグル	Soil	
	ペンション 山賊	ペンション シャラ	
	ぬくもりの里 NUC	ペンション パオ	
	民宿 ながかわ	民宿 しのむら	
民宿 杉清荘	民宿 寿		
民宿 坂井荘	民宿 大 柳		
民宿 長 助	民宿 そ で		
民宿 がまだ	民宿 しらかば		
県営屋内温水プール	民宿 高見荘		
ゆこたんの森	民宿 雫石荘		
コテージ クレソン	民宿 大 工		
ありね山荘	ペンション ビアフィールド		
岩手山登山	その他地区	ホテル 花の湯	
鶯宿地区		長栄館	御所湖広域公園(乗り物広場)
		ホテル加賀助	御所公広域公園(ファミリーランド)
		ホテル偕楽苑	御所公広域公園(町場園地)
		寿広園	御所湖川村美術館
		ホテル森の風鶯宿	佐々木旅館
		ニュー鶯山荘	上野旅館
		ホテル鶯	しずく館
		ホテル清光荘	雫石川(溪流釣り)
		川長山荘	雫石よしやれ祭
		鶯泉館	元祖しずくいし軽トラック市
		かどや旅館	全国軽トラック市
		石塚旅館	しずくいし産業まつり
		赤い風車	コテージ村まつり
		温泉民宿 あげぼの荘	ケツパレランド
		温泉民宿 とちない	ウオータージャンプ
		温泉民宿 小 枝	歴史民俗資料館
		温泉民宿 栄 弥	岩手山麓ファミリーマラソン
		温泉民宿 煙 山	南部よしやれ全国大会
		温泉民宿 川 久	御所湖 in しずくいし桜まつり
	八幡平カントリークラブ	新日本プロレス	
フラワー&ガーデン森の風			

1 観光レクリエーション客の入込動向

(1)概況

平成 27 年の観光レクリエーション客の入込数は、2,126,008 人回となった。

前年より 75,131 人回(前年比 103.7%)の増となった。

日帰客数は、1,769,753 人回となり、前年より 79,554 人回(前年比 104.7%)の増となった。

宿泊客数は、356,255 人回となり、前年より 4,423 人回(前年比 98.8%)の減となった。

○全体の増減要因

- ・春と秋の大型連休期間、天候に恵まれたこと、日にちの並びが良かったことから各施設で入込数増加。
- ・12 月の少雪によるスキー場のオープン延期、近隣宿泊施設での減。

○日帰客の増減要因

「増加要因」

- ・御所湖 in しずくいし桜まつりの初開催。
- ・前年雨で中止となったよしやれ祭の開催。
- ・小岩井農場で開催されたウィンターイルミネーションでの増加。
- ・2 月と 12 月の新日本プロレス雫石興行の開催。
- ・春・秋の大型連休による屋外レジャー施設を中心とした日帰り旅行需要の増大。

「減少要因」

- ・いわて雪まつり開催期間の序盤の荒天。
- ・前年開催した全国軽トラ市の新城市開催による減。
- ・フラワー & ガーデン森の風の前年比大幅減。

○宿泊客の増減要因

「増加要因」

- ・春・秋の大型連休による宿泊旅行需要の増大。
- ・雫石町プレミアム観光旅行券発売。
- ・平成 25 年の大雨災害により閉鎖されていた小柳沢砂防公園オートキャンプ場の復旧。

「減少要因」

- ・ぬくもりの里 NUC 一般客受入停止。
- ・ペンションカシオペア廃業。
- ・紅葉時期の降雨や強風、紅葉の色付き不調に影響されたツアーキャンセルによる宿泊減。
- ・雪まつり開催期間の荒天による遠方からの来場者減に伴う宿泊減。
- ・記録的な少雪によるスキー場オープン延期による近隣宿泊施設での減。

(2)詳細

①四半期

○1～3 月入込数:715,953(前年比 99.1%)

1 月は前年より 57,145 人回(前年比 142.8%)の増、2 月は前年より 57,618 人回(前年比 87.9%)の減、3 月は前年より 6,133 人回(前年比 94.3%)の減となった。

1 月から 2 月に開催された「いわて雪まつり」は、期間序盤にまとまった降雪があり入場者数が伸び悩んだため、前年より 15,000 人回(前年比 93.8%)の減となった。1、2 月の増減は雪まつりの開催日が 1 月に 1 日ずれ込んだ影響による。3 月はスキー客の入込が伸び悩んだことにより減となっている。

○4～6 月入込数:472,892(前年比 118.4%)

4 月は前年より 22,300 人回(前年比 124.4%)の増、5 月は 42,492 人回(前年比 122.1%)の増、6 月は 8,674 人回(前年比 107.5%)の増となった。

桜の開花は鳥による食害の影響もあり、開花が不十分な場所もあったが、御所湖 in しずくいし桜まつりを今年初めて開催したことで、4 月の入込数の増加につながったと考えられる。また、大型連休期間中をとおして好転に恵まれたため、屋外レジャー施設を中心に各施設で入込客数が増加した。

○7～9 月入込数:550,592 人回(前年比 103.3%)

7 月は前年より 9,754 人回(前年比 107.4%)の増、8 月は 15,475 人回(前年比 107.3%)の増、9 月は 7,463 人

回(前年比 96.0%)の減となった。

7、8月の入込増の主な要因は夏休み期間中の屋外レジャー施設の入込が好調だったことと、前年雨で中止になったよしゃれ祭の開催によるものと考えられる。9月は大型連休により多くの施設で入込数が増となったが、前年開催された全国軽トラ市が新城市開催となったことによる減少を上回ることができず、全体では減となっている。

○10～12月入込数:393,177人回(前年比97.6%)

10月は前年より14,592人回(前年比92.3%)の減となった。11月は5,173人回(前年比105.0%)の増、12月は76人回(前年比99.9%)の減となった。

10月は前年オープンしたフラワー&ガーデン森の風のオープン時の好調な入込数が維持できなかったほか、悪天候により屋外レジャー施設や産業まつりなどが減となった。また、紅葉の色づきがいまひとつだったことも入込数減の要因として考えられる。11月は少雪により足元や道路の路面状況が良く、小岩井ウィンターイルミネーションが好評を博し増となった。12月は少雪の影響によりスキー場のオープンが遅れたことや、それに伴う近隣宿泊施設の入込数減により、前年を下回った。

②発地別

発地別では、前年と比較して県内客が61,791人回(前年比104.7%)の増、県外客が13,340人回(前年比101.8%)の増となった。また、日帰・宿泊別では、日帰客は79,554人回(前年比104.7%)の増、宿泊客は4,423人回(前年比98.8%)の減となった。

③地区別

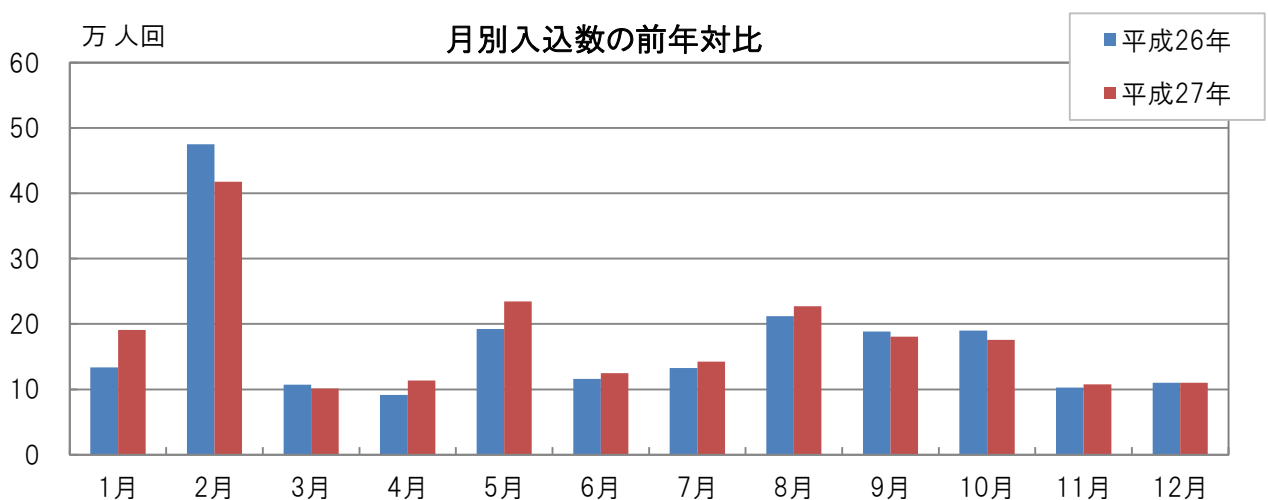
地区別では、小岩井地区は26,029人回(前年比103.3%)の増、長山地区が73,967人回(前年比118.6%)の増、鶯宿地区は39,954人回(前年比88.4%)の減、国見地区は9,689人回(前年比107.4%)の増、滝ノ上地区が1,241人回(前年比88.0%)の減、玄武地区が893人回(前年比92.7%)の減、西根地区が16,982人回(前年比89.6%)の減、その他(御所湖付近)地区が24,516人回(前年比112.2%)の増となった。

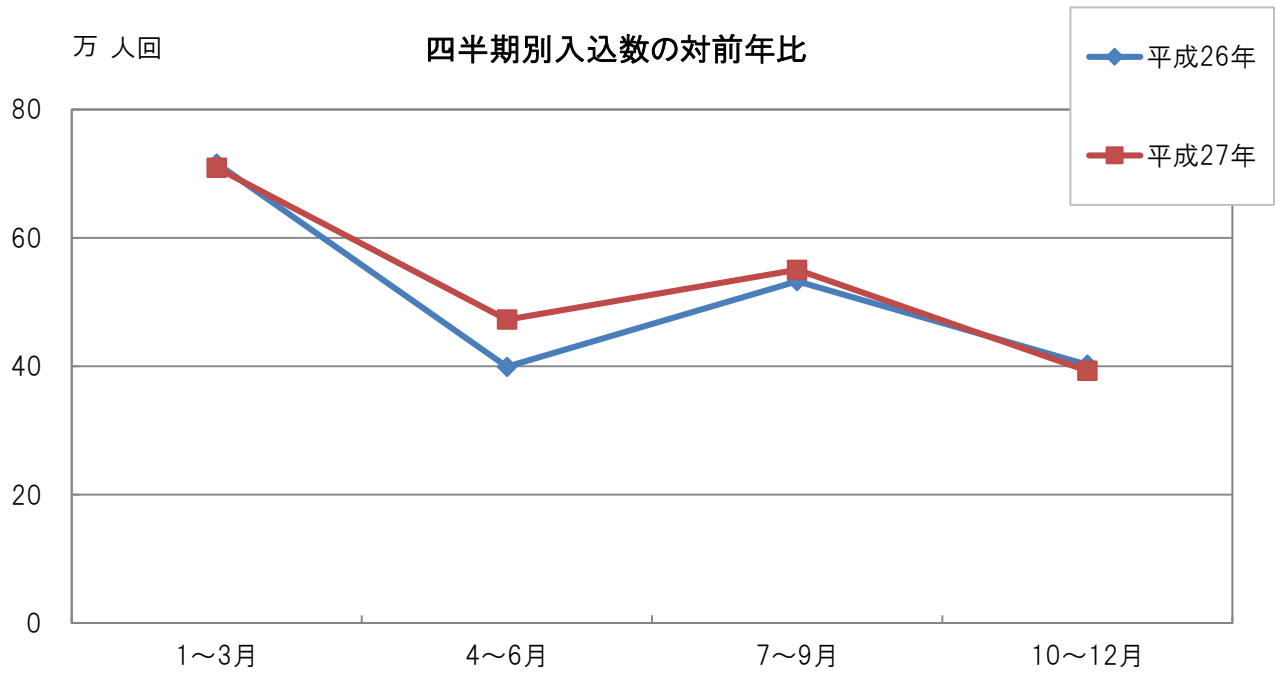
④資源別

資源別では、温泉、展示見学・教育施設、野外活動施設のスキー以外で増加した。温泉では、ぬくもりの里 NUC の温泉休業による影響があったがその他網張地区での伸び、国見地区での伸びがあり増加となった。行祭事については、前年開催された「全国軽トラック市 in しずくいし」での減少分のほか、悪天候によるいわて雪まつりの減少が大きく、行祭事全体としては21,216名の減となった。スキーは前年ゲレンデのコンディションが良かった反動や少雪の影響があり、前年より29,642人回(前年比84.4%)の減となった。

⑤外国人観光客

外国人観光客の入込数は東日本大震災の影響を受け減少していたが、前年に比べて2,068人回(前年比114.9%)増加し、回復傾向にあるが、平成22年比では9,567人回(平成22年比62.1%)の減となり、震災前までの状況には至っていない。





	1~3月	4~6月	7~9月	10~12月	計
平成26年	715,953	399,426	532,826	402,672	2,050,877
平成27年	709,347	472,892	550,592	393,177	2,126,008
対前年比	99.1%	118.4%	103.3%	97.6%	103.7%

2 観光地別月別入込状況

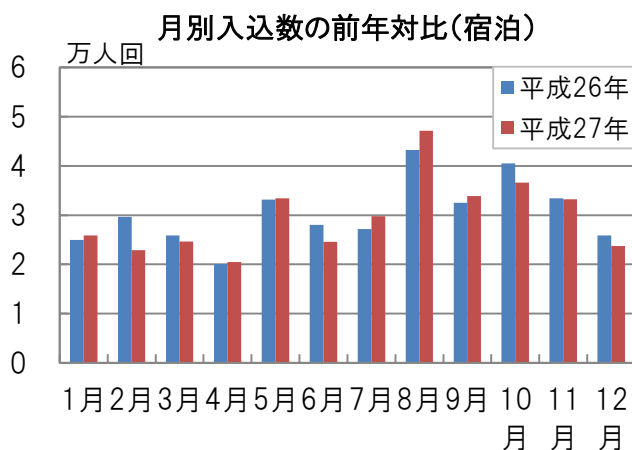
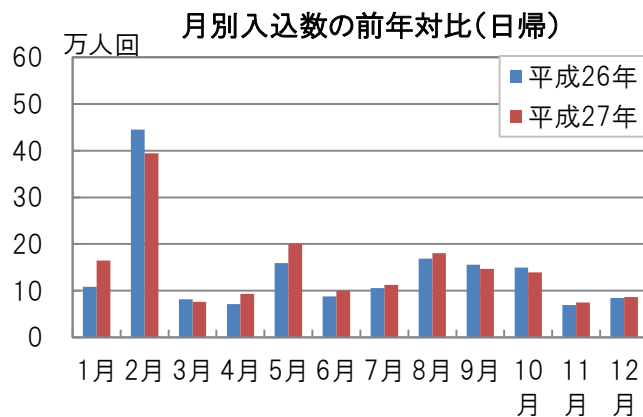
月別 観光地別		1月			2月			3月			4月		
		県内	県外	合計	県内	県外	合計	県内	県外	合計	県内	県外	合計
小岩井地区	日帰	46,588	12,065	58,653	222,243	85,656	307,899	9,227	1,628	10,855	5,774	20,472	26,246
	宿泊	0	0	0	0	0	0	0	0	0	6	51	57
	計	46,588	12,065	58,653	222,243	85,656	307,899	9,227	1,628	10,855	5,780	20,523	26,303
長山地区	日帰	58,651	10,945	69,596	47,837	5,921	53,758	35,641	6,011	41,652	17,358	4,656	22,014
	宿泊	3,840	2,483	6,323	3,005	2,377	5,382	3,445	2,417	5,862	2,330	2,093	4,423
	計	62,491	13,428	75,919	50,842	8,298	59,140	39,086	8,428	47,514	19,688	6,749	26,437
鶯宿地区	日帰	5,665	353	6,018	5,237	325	5,562	6,073	440	6,513	9,166	1,280	10,446
	宿泊	8,313	3,874	12,187	8,398	2,845	11,243	8,377	5,146	13,523	4,565	6,778	11,343
	計	13,978	4,227	18,205	13,635	3,170	16,805	14,450	5,586	20,036	13,731	8,058	21,789
国見・橋場 地区	日帰	6,089	2,609	8,698	2,780	1,192	3,972	3,949	1,693	5,642	9,689	4,152	13,841
	宿泊			0			0			0	20	9	29
	計	6,089	2,609	8,698	2,780	1,192	3,972	3,949	1,693	5,642	9,709	4,161	13,870
滝ノ上地区	日帰			0			0			0	0	0	0
	宿泊			0			0			0	0	0	0
	計	0	0	0	0	0	0	0	0	0	0	0	0
玄武地区	日帰	394	73	467	463	46	509	543	66	609	460	41	501
	宿泊	92	422	514	68	135	203	160	90	250	101	119	220
	計	486	495	981	531	181	712	703	156	859	561	160	721
西根地区	日帰	14,468	4,311	18,779	10,992	4,416	15,408	6,304	2,203	8,507	1,196	120	1,316
	宿泊	2,089	4,669	6,758	1,709	4,238	5,947	1,400	3,454	4,854	443	3,797	4,240
	計	16,557	8,980	25,537	12,701	8,654	21,355	7,704	5,657	13,361	1,639	3,917	5,556
その他地区	日帰	2,032	597	2,629	6,775	815	7,590	2,108	536	2,644	17,406	1,445	18,851
	宿泊	72	41	113	60	40	100	89	39	128	94	55	149
	計	2,104	638	2,742	6,835	855	7,690	2,197	575	2,772	17,500	1,500	19,000
合計	日帰	133,887	30,953	164,840	296,327	98,371	394,698	63,845	12,577	76,422	61,049	32,166	93,215
	宿泊	14,406	11,489	25,895	13,240	9,635	22,875	13,471	11,146	24,617	7,559	12,902	20,461
	計	148,293	42,442	190,735	309,567	108,006	417,573	77,316	23,723	101,039	68,608	45,068	113,676

月別 観光地別		5月			6月			7月			8月		
		県内	県外	合計	県内	県外	合計	県内	県外	合計	県内	県外	合計
小岩井地区	日帰	33,954	60,363	94,317	12,007	18,011	30,018	11,766	23,890	35,656	16,948	67,791	84,739
	宿泊	24	109	133	15	46	61	31	114	145	48	173	221
	計	33,978	60,472	94,450	12,022	18,057	30,079	11,797	24,004	35,801	16,996	67,964	84,960
長山地区	日帰	22,395	5,775	28,170	14,032	7,073	21,105	19,887	8,573	28,460	24,930	8,042	32,972
	宿泊	3,102	3,392	6,494	2,667	2,347	5,014	3,392	3,712	7,104	3,320	7,157	10,477
	計	25,497	9,167	34,664	16,699	9,420	26,119	23,279	12,285	35,564	28,250	15,199	43,449
鶯宿地区	日帰	14,868	1,824	16,692	11,582	1,402	12,984	9,629	1,510	11,139	9,772	1,413	11,185
	宿泊	6,602	10,883	17,485	6,083	8,246	14,329	7,124	6,684	13,808	7,855	13,965	21,820
	計	21,470	12,707	34,177	17,665	9,648	27,313	16,753	8,194	24,947	17,627	15,378	33,005
国見・橋場 地区	日帰	9,187	3,690	12,877	9,001	3,646	12,647	9,771	3,628	13,399	11,069	4,572	15,641
	宿泊	188	199	387	264	375	639	358	680	1,038	979	927	1,906
	計	9,375	3,889	13,264	9,265	4,021	13,286	10,129	4,308	14,437	12,048	5,499	17,547
滝ノ上地区	日帰	349	99	448	1,119	290	1,409	1,129	382	1,511	836	265	1,101
	宿泊	5	1	6	33	7	40	32	7	39	19	4	23
	計	354	100	454	1,152	297	1,449	1,161	389	1,550	855	269	1,124
玄武地区	日帰	427	152	579	362	50	412	453	80	533	287	301	588
	宿泊	165	424	589	81	132	213	80	178	258	210	684	894
	計	592	576	1,168	443	182	625	533	258	791	497	985	1,482
西根地区	日帰	1,236	141	1,377	2,725	316	3,041	2,650	301	2,951	2,397	722	3,119
	宿泊	2,217	5,850	8,067	929	3,248	4,177	2,270	4,959	7,229	3,016	8,410	11,426
	計	3,453	5,991	9,444	3,654	3,564	7,218	4,920	5,260	10,180	5,413	9,132	14,545
その他地区	日帰	41,587	5,160	46,747	16,633	1,763	18,396	17,058	1,858	18,916	25,259	5,634	30,893
	宿泊	156	98	254	66	43	109	105	62	167	249	131	380
	計	41,743	5,258	47,001	16,699	1,806	18,505	17,163	1,920	19,083	25,508	5,765	31,273
合計	日帰	124,003	77,204	201,207	67,461	32,551	100,012	72,343	40,222	112,565	91,498	88,740	180,238
	宿泊	12,459	20,956	33,415	10,138	14,444	24,582	13,392	16,396	29,788	15,696	31,451	47,147
	計	136,462	98,160	234,622	77,599	46,995	124,594	85,735	56,618	142,353	107,194	120,191	227,385

月別 観光地別		9月			10月			11月			12月		
		県内	県外	合計	県内	県外	合計	県内	県外	合計	県内	県外	合計
小岩井地区	日帰	33,758	27,620	61,378	12,361	26,268	38,629	10,360	15,539	25,899	38,835	4,315	43,150
	宿泊	39	129	168	19	92	111	11	63	74	0	0	0
	計	33,797	27,749	61,546	12,380	26,360	38,740	10,371	15,602	25,973	38,835	4,315	43,150
長山地区	日帰	17,745	8,704	26,449	20,478	11,163	31,641	12,299	4,264	16,563	16,004	5,848	21,852
	宿泊	2,638	4,695	7,333	3,312	3,747	7,059	3,518	2,656	6,174	3,644	1,600	5,244
	計	20,383	13,399	33,782	23,790	14,910	38,700	15,817	6,920	22,737	19,648	7,448	27,096
鶯宿地区	日帰	10,215	1,823	12,038	9,981	1,257	11,238	8,448	748	9,196	5,327	327	5,654
	宿泊	7,048	9,937	16,985	7,604	11,831	19,435	9,381	8,263	17,644	10,915	3,891	14,806
	計	17,263	11,760	29,023	17,585	13,088	30,673	17,829	9,011	26,840	16,242	4,218	20,460
国見・橋場地	日帰	9,664	4,113	13,777	11,890	4,832	16,722	6,731	2,780	9,511	5,440	2,331	7,771
	宿泊	550	628	1,178	306	670	976	85	122	207			0
	計	10,214	4,741	14,955	12,196	5,502	17,698	6,816	2,902	9,718	5,440	2,331	7,771
滝ノ上地区	日帰	1,841	669	2,510	1,183	346	1,529	262	112	374			0
	宿泊	47	10	57	28	6	34	0	0	0			0
	計	1,888	679	2,567	1,211	352	1,563	262	112	374	0	0	0
玄武地区	日帰	413	66	479	525	118	643	327	230	557	343	155	498
	宿泊	96	435	531	323	153	476	141	269	410	113	366	479
	計	509	501	1,010	848	271	1,119	468	499	967	456	521	977
西根地区	日帰	2,782	431	3,213	3,202	389	3,591	1,482	167	1,649	2,435	554	2,989
	宿泊	1,909	5,528	7,437	1,540	6,771	8,311	1,000	7,526	8,526	963	2,058	3,021
	計	4,691	5,959	10,650	4,742	7,160	11,902	2,482	7,693	10,175	3,398	2,612	6,010
その他地区	日帰	23,863	3,256	27,119	27,923	6,992	34,915	9,844	963	10,807	3,331	884	4,215
	宿泊	133	69	202	152	79	231	120	60	180	121	65	186
	計	23,996	3,325	27,321	28,075	7,071	35,146	9,964	1,023	10,987	3,452	949	4,401
合計	日帰	100,281	46,682	146,963	87,543	51,365	138,908	49,753	24,803	74,556	71,715	14,414	86,129
	宿泊	12,460	21,431	33,891	13,284	23,349	36,633	14,256	18,959	33,215	15,756	7,980	23,736
	計	112,741	68,113	180,854	100,827	74,714	175,541	64,009	43,762	107,771	87,471	22,394	109,865

※国見地区(宿泊)及び滝ノ上地区は12月～4月まで冬季道路閉鎖により入込み無し

月別 観光地別		合計		
		県内	県外	合計
小岩井地区	日帰	453,821	363,618	817,439
	宿泊	193	777	970
	計	454,014	364,395	818,409
長山地区	日帰	307,257	86,975	394,232
	宿泊	38,213	38,676	76,889
	計	345,470	125,651	471,121
鶯宿地区	日帰	105,963	12,702	118,665
	宿泊	92,265	92,343	184,608
	計	198,228	105,045	303,273
国見・橋場地	日帰	95,260	39,238	134,498
	宿泊	2,750	3,610	6,360
	計	98,010	42,848	140,858
滝ノ上地区	日帰	6,719	2,163	8,882
	宿泊	164	35	199
	計	6,883	2,198	9,081
玄武地区	日帰	4,997	1,378	6,375
	宿泊	1,630	3,407	5,037
	計	6,627	4,785	11,412
西根地区	日帰	51,869	14,071	65,940
	宿泊	19,485	60,508	79,993
	計	71,354	74,579	145,933
その他地区	日帰	193,819	29,903	223,722
	宿泊	1,417	782	2,199
	計	195,236	30,685	225,921
合計	日帰	1,219,705	550,048	1,769,753
	宿泊	156,117	200,138	356,255
	計	1,375,822	750,186	2,126,008



3 観光地年別入込状況

観光地別	年別	23		24		25		26		27	
		人	対前年比 %	人	対前年比 %	人	対前年比 %	人	対前年比 %	人	対前年比 %
小岩井地区	日 帰	844,926	95.6	845,324	100.0	900,026	106.5	791,448	87.9	817,439	103.3
	宿 泊	939	37.8	1,895	201.8	1,096	57.8	932	85.0	970	104.1
	計	845,865	95.4	847,219	100.2	901,122	106.4	792,380	87.9	818,409	103.3
長山地区	日 帰	270,835	87.6	319,322	117.9	308,621	96.6	316,980	102.7	394,232	124.4
	宿 泊	75,415	103.7	89,114	118.2	87,553	98.2	80,174	91.6	76,889	95.9
	計	346,250	90.7	408,436	118.0	396,174	97.0	397,154	100.2	471,121	118.6
鶯宿地区	日 帰	279,507	99.8	285,644	102.2	263,501	92.2	157,268	59.7	118,665	75.5
	宿 泊	181,650	76.0	198,888	109.5	203,654	102.4	185,959	91.3	184,608	99.3
	計	461,157	88.8	484,532	105.1	467,155	96.4	343,227	73.5	303,273	88.4
国見・橋場地	日 帰	126,307	95.1	143,157	113.3	137,370	96.0	126,894	92.4	134,498	106.0
	宿 泊	7,925	83.6	8,782	110.8	4,193	47.7	4,275	102.0	6,360	148.8
	計	134,232	94.3	151,939	113.2	141,563	93.2	131,169	92.7	140,858	107.4
滝ノ上地区	日 帰	7,314	71.6	10,337	141.3	7,244	70.1	9,885	136.5	8,882	89.9
	宿 泊	377	77.4	400	106.1	295	73.8	437	148.1	199	45.5
	計	7,691	71.9	10,737	139.6	7,539	70.2	10,322	136.9	9,081	88.0
玄武地区	日 帰	6,909	66.1	7,007	101.4	5,717	81.6	5,640	98.7	6,375	113.0
	宿 泊	5,277	76.8	7,530	142.7	6,392	84.9	6,665	104.3	5,037	75.6
	計	12,186	70.3	14,537	119.3	12,109	83.3	12,305	101.6	11,412	92.7
西根地区	日 帰	67,444	75.4	78,388	116.2	74,904	95.6	83,190	111.1	65,940	79.3
	宿 泊	59,140	61.6	79,721	134.8	75,054	94.1	79,725	106.2	79,993	100.3
	計	126,584	68.3	158,109	124.9	149,958	94.8	162,915	108.6	145,933	89.6
その他地区	日 帰	138,076	97.1	147,025	106.5	152,377	103.6	198,894	130.5	223,722	112.5
	宿 泊	1,770	98.9	2,817	159.2	2,185	77.6	2,511	114.9	2,199	87.6
	計	139,846	97.1	149,842	107.1	154,562	103.1	201,405	130.3	225,921	112.2
合 計	日 帰	1,741,318	93.7	1,836,204	105.4	1,849,760	100.7	1,690,199	91.4	1,769,753	104.7
	宿 泊	332,493	77.5	389,147	117.0	380,422	97.8	360,678	94.8	356,255	98.8
	計	2,073,811	90.7	2,225,351	107.3	2,230,182	100.2	2,050,877	92.0	2,126,008	103.7

①小岩井地区

入込数は、前年に比べ日帰 25,991 人回(3.3%)の増、宿泊 38 人回(4.1%)の増、計 26,029 人回(3.3%)の増となった。

②長山地区

入込数は、前年に比べ日帰 77,252 人回(24.4%)の増、宿泊は 3,285 人回(4.1%)の減、計 73,967 人回(18.6%)の増となった。

③鶯宿地区

入込数は、前年に比べ日帰 38,603 人回(24.5%)の減、宿泊 1,351 人回(0.7%)の減、計 39,954 人回(11.6%)の減となった。

④国見・橋場地

入込数は、前年に比べ日帰 7,604 人回(6.0%)の増、宿泊 2,085 人回(48.8%)の増、計 9,689 人回(7.4%)の増となった。

⑤滝ノ上地区

入込数は、前年に比べ日帰 1,003 人回(10.1%)の減、宿泊 238 人回(54.5%)の減、計 1,241 人回(12.0%)の減となった。

⑥玄武地区

入込数は、前年に比べ日帰 735 人回(13.0%)の増、宿泊 1,628 人回(24.4%)の減、計 893 人回(7.3%)の減となった。

⑦西根地区

入込数は、前年に比べ日帰 17,250 人回(20.7%)の減、宿泊 268 人回(0.3%)の増、16,982 人回(10.4%)の減となった。

⑧其他地区

入込数は、前年に比べ日帰 24,828 人回(12.5%)の増、宿泊 312 人回(12.4%)の減、計 24,516 人回(12.2%)の増となった。

4 観光資源別入込状況

観光資源別では、自然観光資源のうち温泉、展示見学・教育施設及、野外活動施設のうちスキー以外で増加した。

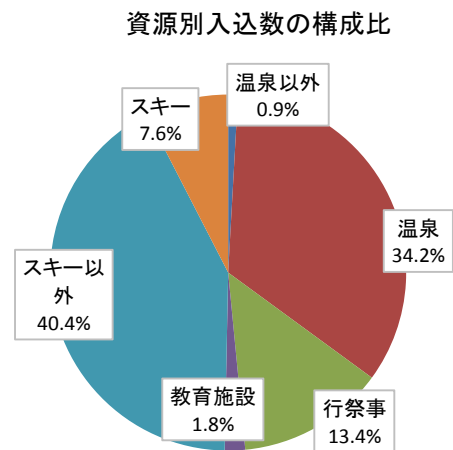
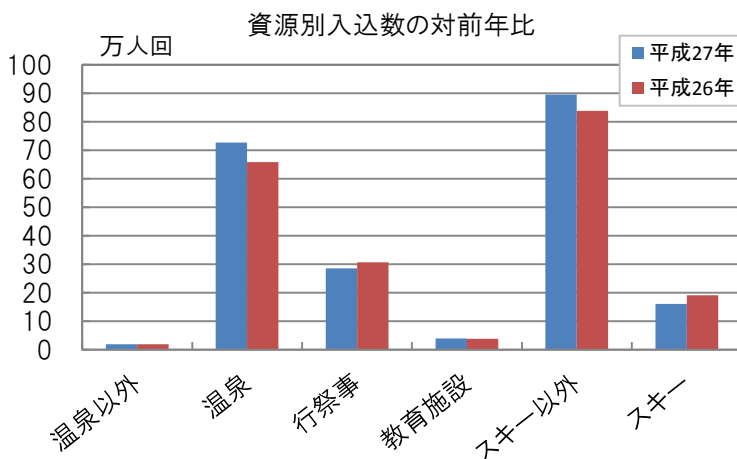
温泉では、ぬくもりの里 NUC の温泉休業や、滝ノ上温泉滝峡荘の改修工事による通常よりも一ヶ月早い休業が影響したが、その他長山地区や国見地区での伸びがあり増加となった。前年対比で長山地区が 74,179 人回(39.3%)の増、鶯宿地区が 11,754 人回(4.5%)の減、国見地区が 7,155 人回(5.8%)の増、滝ノ上地区が 996 人回(21.9%)の減、玄武地区が 558 人回(12.1%)の減、西根地区が 237 人回(0.3%)の増、その他地区が 475 人回(16.4%)の減となったが、全体では 67,788 人回(10.3%)の増となった。

行祭事については、御所湖 in しずくいし桜まつりや新日本プロレス雫石興行の開催により増加したが、前年開催された「全国軽トラック市 in しずくいし」での減少分のほか、悪天候によるいわて雪まつりの減少が大きく、行祭事全体としては前年より 21,216 人回(6.9%)の減となった。スキーは前年グレンデのコンディションが良かった反動や12月の少雪の影響があり、前年より 29,642 人回(15.6%)の減となった。

観光資源別入込数(人回)

	自然系観光資源		人文系観光資源	展示見学 教育施設	野外活動施設		合計
	温泉以外	温泉	行祭事		スキー以外	スキー	
平成 27 年	18,770	726,442	285,214	39,263	895,483	160,836	2,126,008
平成 26 年	19,435	658,654	306,430	38,520	837,360	190,478	2,050,877
前年差	△ 665	67,788	△ 21,216	743	58,123	△ 29,642	75,131
対前年比	96.6%	110.3%	93.1%	101.9%	106.9%	84.4%	103.7%
構成比(H27)	0.9%	34.2%	13.4%	1.8%	42.1%	7.6%	100.0%

※野外活動施設(スキー以外)には、屋内温水プール、登山などを含む。



主な行祭事の入込数と対前年比 ※以下は行祭事の一部です

行祭事	H27	H26	差引	前年比
いわて雪まつり	227,000	242,000	-15,000	93.8%
元祖しずくいし軽トラック市	25,800	24,800	1,000	104.0%
雫石よしゃれ祭	5,300	400	4,900	1325.0%
南部よしゃれ全国大会	950	750	200	126.7%
しずくいし産業まつり	18,200	20,500	-2,300	88.8%

5 利用交通機関の状況

雫石町における観光レクリエーション客の主な利用交通機関は、自家用車 1,716,902 人回(構成比: 80.8%)で、前年より 77,516 人回の増となった。要因として世界的な原油安の影響によりガソリン価格が大幅に下落したことが考えられる。定路線・交通機関では 6,734 人回の増、貸し切りバスの利用者は 3,113 人回の減となっており、平成 26 年 4 月 1 日より実施された貸切バスの新料金制度の影響が続いていることがうかがえる。このことなどから、現在の主体は個人旅行といえる。

	定路線・交通機関	貸切バス	自家用車	その他	合計
平成 27 年	106,182	207,240	1,716,902	95,684	2,126,008
構成比(H27)	5.0%	9.7%	80.8%	4.5%	
平成 26 年	99,448	210,353	1,639,386	101,690	2,050,877
構成比(H26)	4.8%	10.3%	79.9%	5.0%	
前年比	106.8%	98.5%	104.7%	94.1%	103.7%

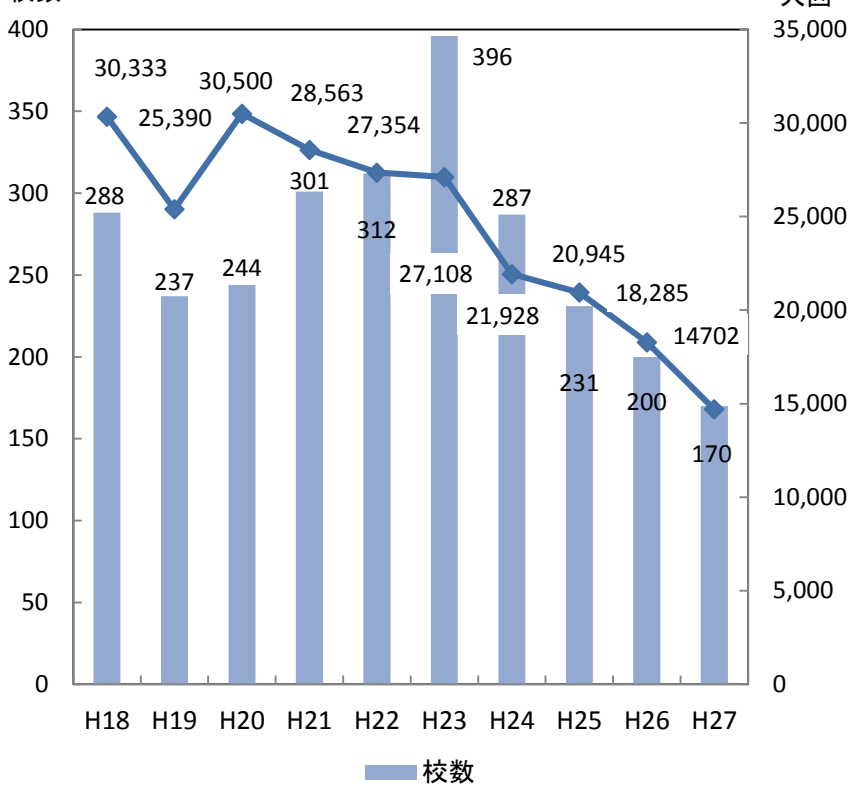
6 県外教育旅行客の入込状況

県外教育旅行客は、学校数が延べ 170 校、生徒数が 14,702 人回となり、前年と比較すると、学校数は 30 校減少し、生徒数は 3,583 人回(19.6%)減少した。震災後、大幅に減少した北海道からの教育旅行者数は岩手県全体としては、震災前の状況まで回復しているが(平成 27 年上半期で延べ 600 校・45,180 人回)、雫石町では 1,228 人回で 14 校となり、前年と比較して 820 人回の減となり、震災以前の水準(平成 22 年で 79 校 5,572 名)までには届いていない。

旅行客の内訳は、中学生が最も多く、全体の 41.8%を占めている。地方別にみると、東北地方が最も多く、全体の 52.7%を占めているほか、次いで関東地方が 29.3%、近畿が 8.5%、北海道が 8.4%となっている。

学校数の内訳をみると、小学校が 46 校、中学校が 76 校、高校が 42 校、その他が 6 校で、学校数を地方別にみると、東北地方が 110 校(そのうち宮城県が 68 校、青森県が 21 校)次いで、関東地方が 31 校(そのうち東京都が 19 校)となっている。

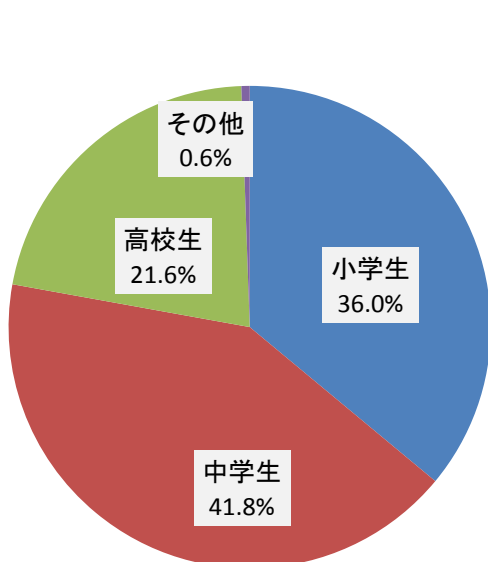
校数 県外教育旅行客入込数の推移



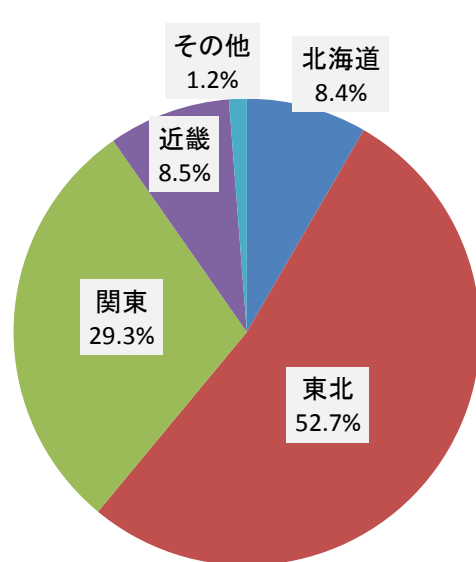
小学校	46
中学校	76
高校	42
その他	6
計	170

北海道	14
東北	110
関東	31
中部	1
近畿	10
中国	1
四国	0
九州	1
沖縄	0
その他	2
計	170

県外教育旅行客の入込割合



県外教育旅行客の地方別割合



7 外国人観光客の入込状況

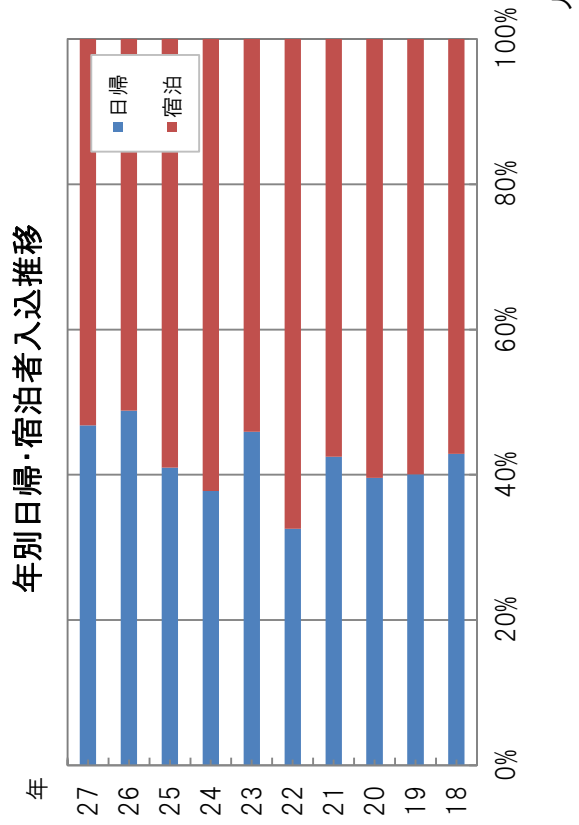
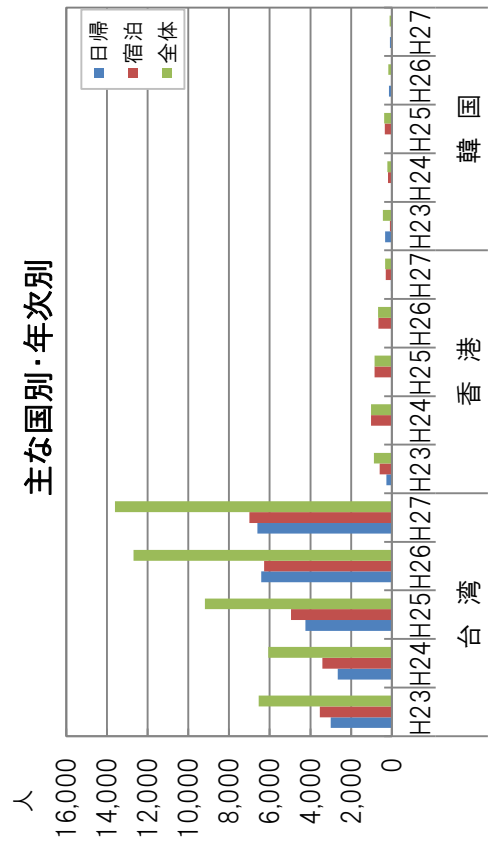
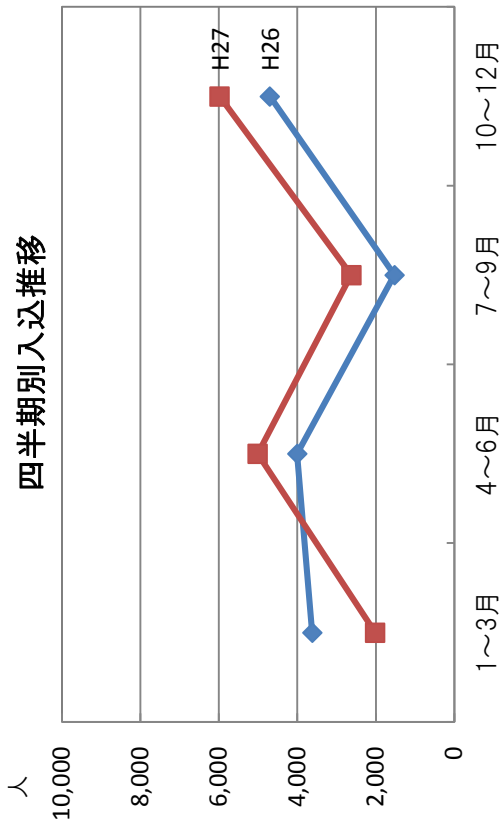
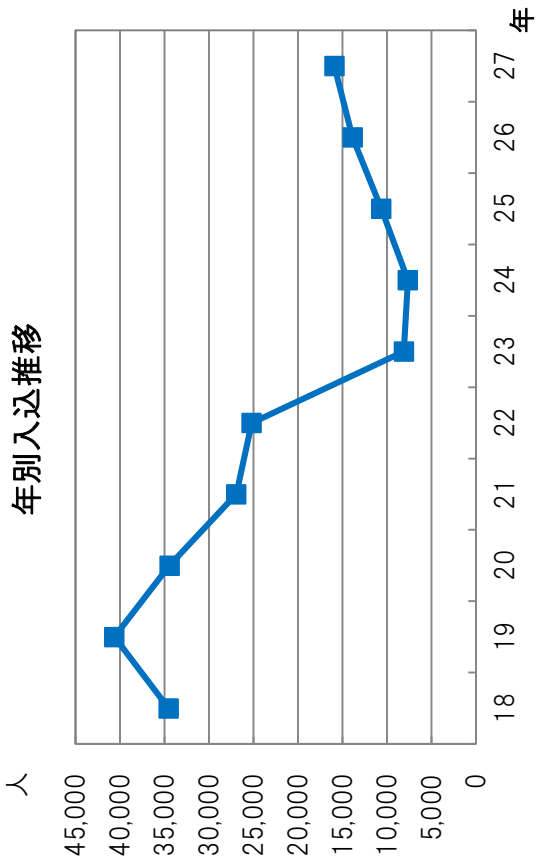
外国人観光客の入込数は、前年に比べて2,068人回(前年比114.9%)増加し、15,918人回となり、3年連続で前年を上回った。国籍別にみると、花巻空港からの定期チャーター便が春と秋に運航されたことで、台湾が前年に比べて925人回(7.3%)の増となったが、これまでまとまった入込数があった香港は337人回(50.0%)の減、韓国は64人回(37.2%)の減となった。ただし、これまでまとまった入込がなかった、アメリカ、中国、オーストラリア、カナダ、タイからの入込数が前年よりもそれぞれ100人以上増えており、全体の入込数増に繋がった。

岩手県全体で見ると、平成27年1～6月に岩手県を訪れた外国人観光客の発地別入込割合は、多い順に、台湾が55.7%(27,579人回、前年比1,394人回・5.3%増)、中国が8.8%(4,360人回、前年比3,334人回・325.0%増)、アメリカが6.1%(3,019人回、前年比1,878人回・164.6%増)、香港が4.9%(2,435人回、前年比1,160人回・91.0%増)、韓国が3.6%(1,777人回、前年比465人回・35.4%増)、となっている。

四半期ごとに見ると、1～3月は前年に比べて1,604人回(44.3%)の減、4～6月は前年に比べて1,015人回(25.3%)の増、7～9月は前年に比べて1,102人回(72.4%)の増、10～12月は前年に比べて1,279人回(27.2%)の増となった。震災前の平成22年比では1～3月は2,208人回(52.2%)の減、4～6月は70人回(1.4%)の減、7～9月は4885人回(65.0%)の減、10～12月は2,410人回(28.7%)の減となった。全体的にみると入込数は回復傾向にあるが、平成22年比では9,567人回(平成22年比62.1%)の減となり、いずれも平成22年の水準には達しておらず、震災前までの状況には至っていない。

外国人観光客の減少は、東日本大震災震災の風評、特に放射能汚染に対する不安による訪日旅行敬遠の状況が改善されつつあり、全体として入込は回復しつつある。そのため、引き続き雫石町への主な外国人観光客である台湾等の観光客への積極的な働きかけが重要であると考えられる。

地域	国籍等	人数					H24					H25					H26					H27				
		日	帰	宿	泊	計	日	帰	宿	泊	計	日	帰	宿	泊	計	日	帰	宿	泊	計	日	帰	宿	泊	計
北	米						55		12		67	34		9		43	34		10		44	370		41		411
	カナダ						0		0		0	0		0		0	0		0		0	0		261		261
中南米	メキシコ						0		0		0	0		0		0	0		0		0	0		0		0
	その他						1		0		1	2		0		2	0		0		0	0		24		24
ヨーロッパ	イギリス						2		0		2	0		0		0	0		0		0	1		0		1
	フランス						2		0		2	0		0		0	5		2		7	0		2		2
	ドイツ						0		0		0	3		0		3	13		0		13	2		20		22
	イタリア						0		0		0	0		0		0	0		0		0	0		0		0
	オランダ						0		0		0	0		0		0	0		0		0	0		0		0
	スイス						0		0		0	0		0		0	0		0		0	1		4		5
	スウェーデン						0		0		0	0		0		0	0		0		0	0		0		0
	ロシア						1		0		1	0		0		0	0		0		0	0		82		82
	その他						0		0		0	0		0		0	0		0		0	3		0		3
アジア	中国						3		21		24	43		6		49	77		3		80	172		244		416
	台湾						2,656		3,414		6,070	4,242		4,945		9,187	6,409		6,277		12,686	6,612		6,999		13,611
	香港						2		1,024		1,026	2		850		852	16		657		673	43		294		337
	韓国						33		192		225	22		349		371	136		36		172	101		7		108
	フィリピン						0		0		0	0		0		0	0		0		0	0		0		0
	タイ						50		8		58	0		4		4	0		36		36	44		100		144
	インドネシア						0		28		28	0		0		0	9		0		9	28		0		28
	シンガポール						33		1		34	0		4		4	28		3		31	0		16		16
	マレーシア						1		0		1	0		0		0	0		0		0	22		0		22
	インド						0		0		0	0		0		0	0		0		0	0		3		3
その他						17		26		43	17		83		100	10		40		50	23		0		23	
オセアニア	オーストラリア						0		0		0	0		0		0	0		0		0	26		281		307
	その他						0		9		9	0		0		0	17		24		41	0		48		48
アフリカ						0		0		0	0		0		0	0		0		0	0		26		26	
不明						33		28		61	1		33		34	12		2		14	4		20		24	
合計						2,889		4,763		7,652	4,366		6,283		10,649	6,766		7,090		13,856	7,452		8,472		15,924	

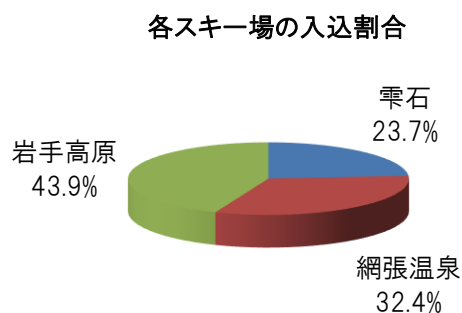
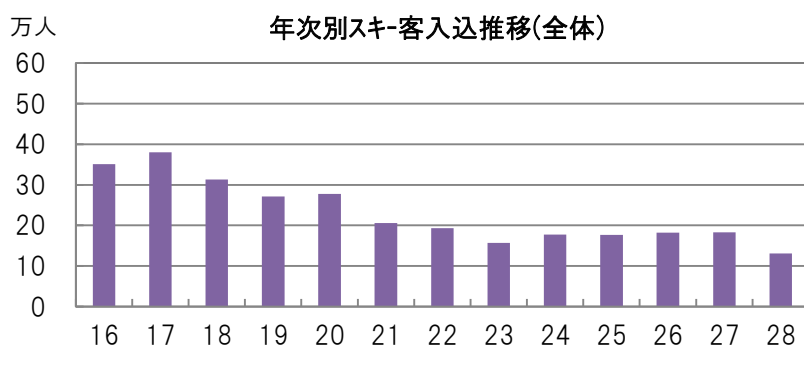


8 2015～2016 シーズン・スキー客入込状況

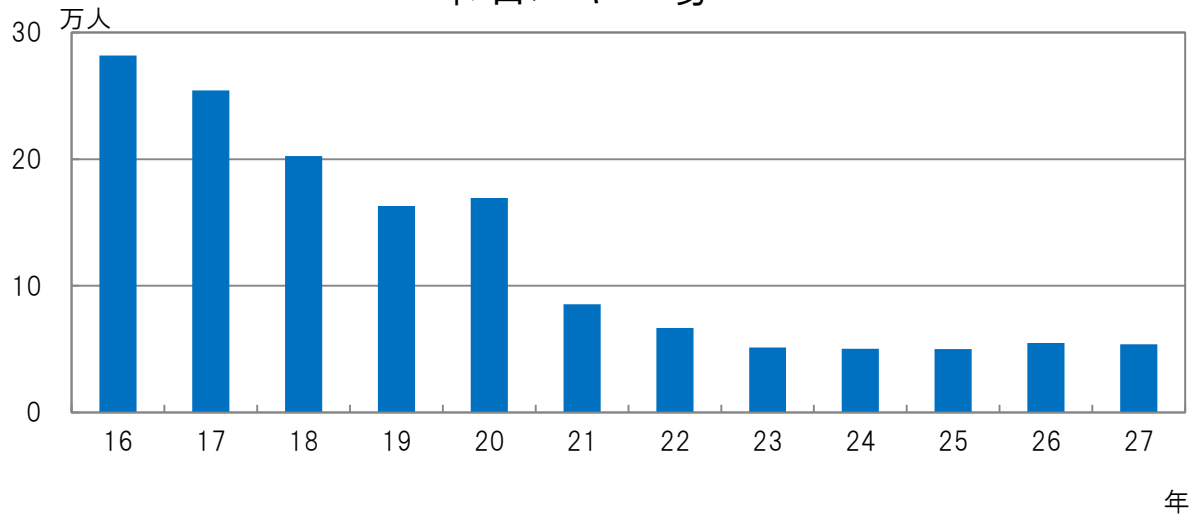
(単位:人回)

	年次	12月	1月	2月	3月	4月	計	備考
	雫石スキー場	16	36,000	91,000	77,000	75,000	3,000	282,000
17		30,000	78,000	71,000	72,000	3,400	254,400	12/18～4/3
18		31,800	62,650	56,000	52,000		202,450	12/10,11・12/15～3/26
19		17,335	43,490	59,920	41,600	660	163,005	12/15～4/1
20		15,850	61,000	59,500	33,000		169,350	12/14～3/30
21		16,308	24,131	23,935	21,148		85,522	12/12～3/29
22		7,410	24,078	20,716	14,600		66,804	12/18～3/28
23		6,005	20,004	21,440	3,855		51,304	12/18～
24		3,728	18,293	18,577	9,600		50,198	12/22～3/20
25		6,726	19,862	15,498	8,035		50,121	12/15～3/31
26		7,990	17,993	18,699	10,189		54,871	12/14～3/30
27		12,236	18,745	15,388	7,568		53,937	12/13～3/29
28		2,994	11,489	11,011	5,498		30,992	12/23～3/27
網張温泉スキー場	16	4,594	27,547	24,589	12,029		68,759	12/20～3/31
	17	3,414	20,956	19,266	13,390		57,026	12/25～3/31
	18	5,188	18,784	15,582	11,026	550	51,130	12/16～4/2
	19	1,525	19,727	18,411	12,577	359	52,599	12/28～4/1
	20	3,955	15,404	16,110	12,815	297	48,581	12/21～4/6
	21	3,606	19,285	14,324	13,003		50,218	12/19～3/29
	22	4,553	15,904	13,502	11,104	1,841	46,904	12/23～3/28、4/3・4
	23	2,166	15,686	14,508	4,346		36,706	12/25～
	24	3,510	18,659	15,447	12,940	1,330	51,886	12/23～4/1
	25	5,833	18,406	14,405	13,026	2,012	53,682	12/15～4/7
	26	5,524	18,332	14,351	13,459		51,666	12/14～3/30
	27	7,475	17,600	15,099	11,821	1,065	53,060	12/13～4/5
	28	2,067	16,465	13,488	10,310		42,330	12/28～3/27
岩手高原スノーパーク	16	0					0	休業
	17	6,342	27,272	22,147	10,925	1,689	68,375	12/18～4/3
	18	8,495	22,806	19,453	7,669	900	59,323	12/3～4/2
	19	3,468	21,560	17,919	12,000	580	55,527	12/9～4/1
	20	4,967	26,158	20,088	8,382		59,595	12/15～3/30
	21	7,585	28,378	23,491	9,693	841	69,988	12/13～4/5
	22	8,506	37,026	24,307	8,436	736	79,011	12/19～4/4
	23	6,296	32,681	25,896	3,687		68,560	12/19～
	24	7,233	34,543	22,343	9,840	1,262	75,221	12/22～4/8
	25	8,073	33,304	22,825	8,746		72,948	12/15～3/31
	26	11,274	31,006	22,090	11,128		75,498	12/14～3/30
	27	13,520	31,434	21,247	9,269		75,470	12/13～3/29
	28	5,748	26,818	18,586	6,126		57,278	12/23～3/27
合計	16	40,594	118,547	101,589	87,029	3,000	350,759	
	17	39,756	126,228	112,413	96,315	5,089	379,801	
	18	45,483	104,240	91,035	70,695	1,450	312,903	
	19	22,328	84,777	96,250	66,177	1,599	271,131	
	20	24,772	102,562	95,698	54,197	297	277,526	
	21	27,499	71,794	61,750	43,844	841	205,728	
	22	20,469	77,008	58,525	34,140	2,577	192,719	
	23	14,467	68,371	61,844	11,888	0	156,570	
	24	14,471	71,495	56,367	32,380	2,592	177,305	
	25	20,632	71,572	52,728	29,807	2,012	176,751	
	26	24,788	67,331	55,140	34,776	0	182,035	
	27	33,231	67,779	51,734	28,658	1,065	182,467	
	28	10,809	54,772	43,085	21,934	0	130,600	

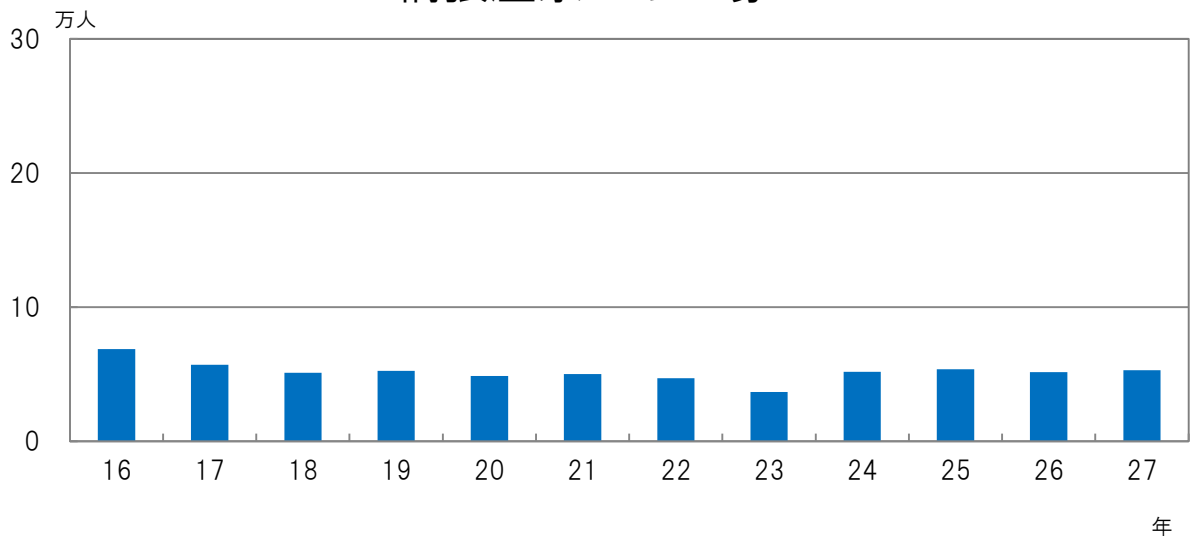
※岩手高原スノーパークは平成16年シーズンまで岩手高原スキー場



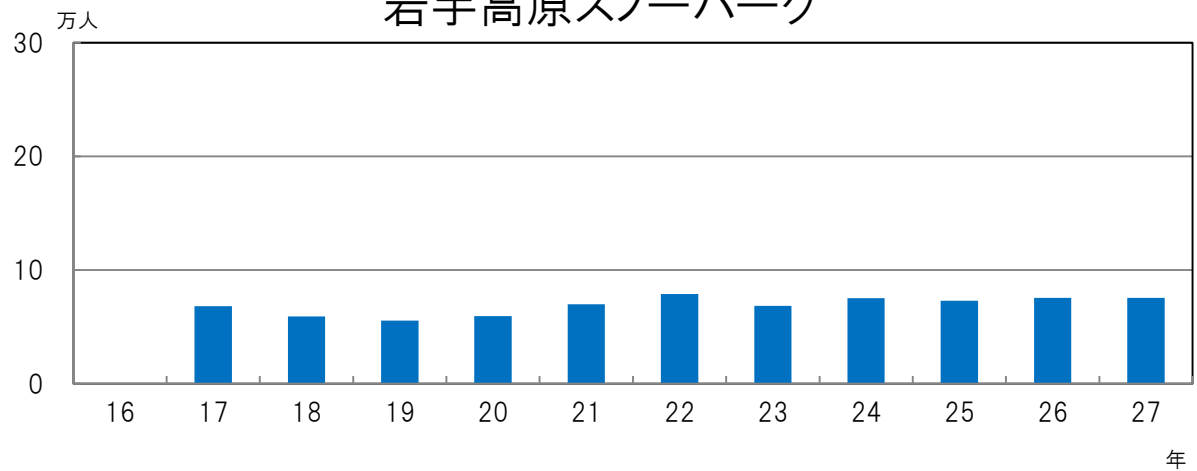
栗石スキー場



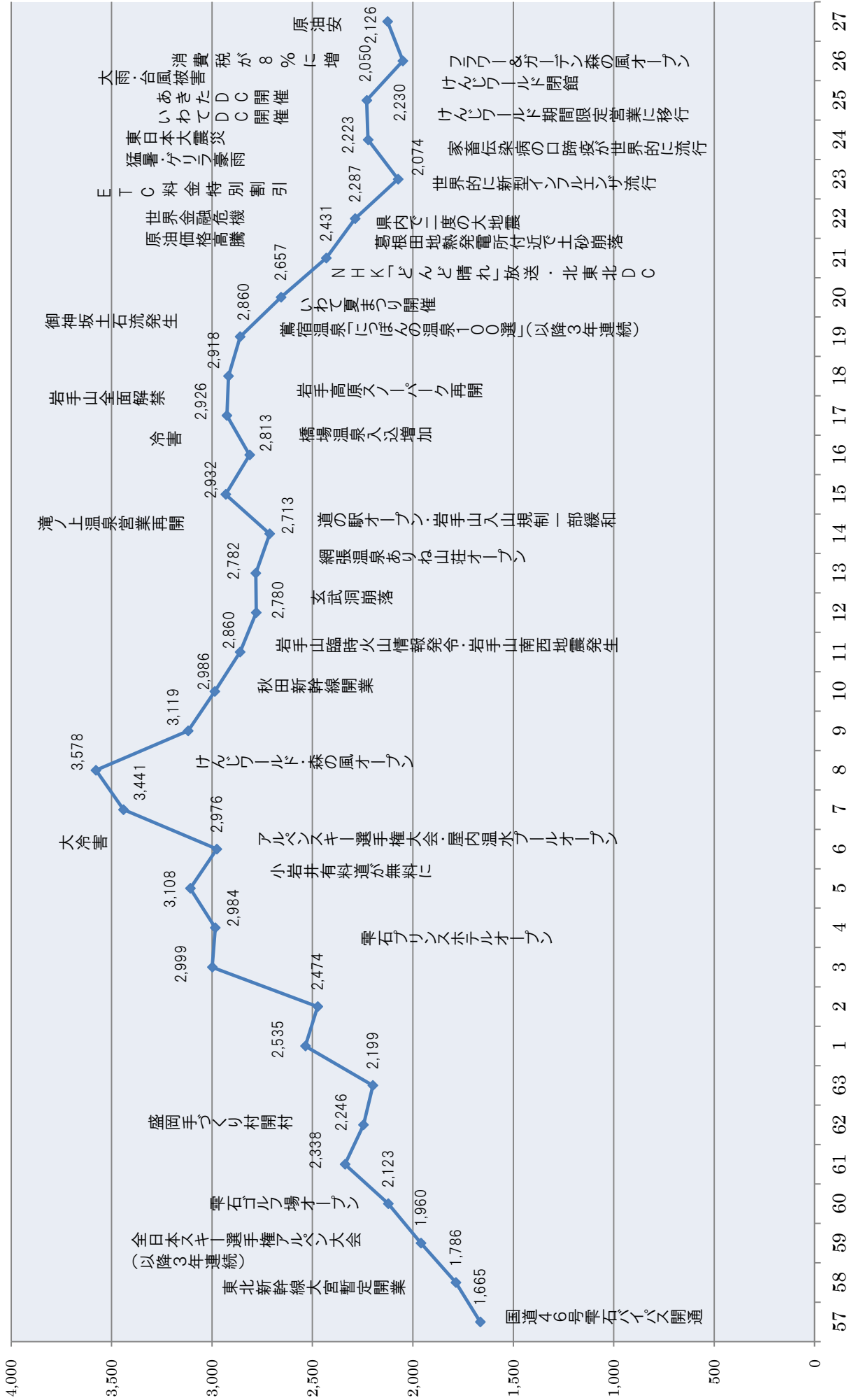
網張温泉スキー場



岩手高原スノーパーク



8 雫石町観光レクリエーション客入込数の推移



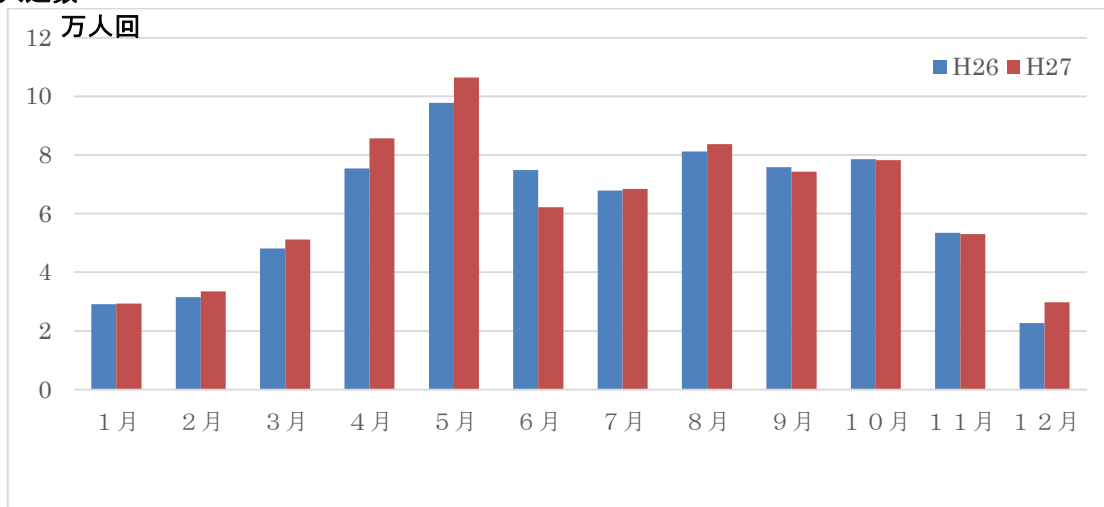
Ⅲ. 参考資料

1 新基準入込状況

(1)新基準入込数

H22年より追加を行なった施設(計4施設)の合計入込客数を各月別で比較したものである。

新基準月別入込数

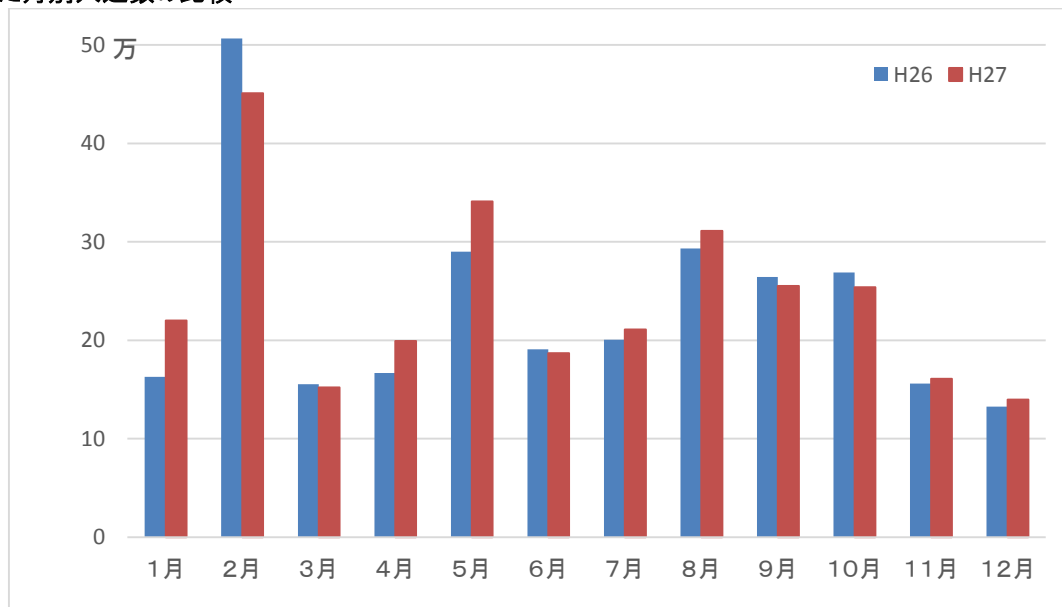


	1月	2月	3月	4月	5月	6月	7月	8月	9月	10月	11月	12月	合計
平成26年	29,112	31,502	48,077	75,444	97,753	74,869	67,848	81,241	75,801	78,629	53,497	22,657	736,430
平成27年	29,392	33,511	51,157	85,705	106,367	62,225	68,437	83,682	74,273	78,280	53,082	29,807	755,918
対前年比	101.0%	106.4%	106.4%	113.6%	108.8%	83.1%	100.9%	103.0%	98.0%	99.6%	99.2%	131.6%	102.6%

(2)新基準を用いた町内月別入込数

従来の調査基準で行なっていた入込客数に、新基準で追加された観光施設の入込数を追加した町内全体での月別入込客数である。

新基準を用いた月別入込数の比較



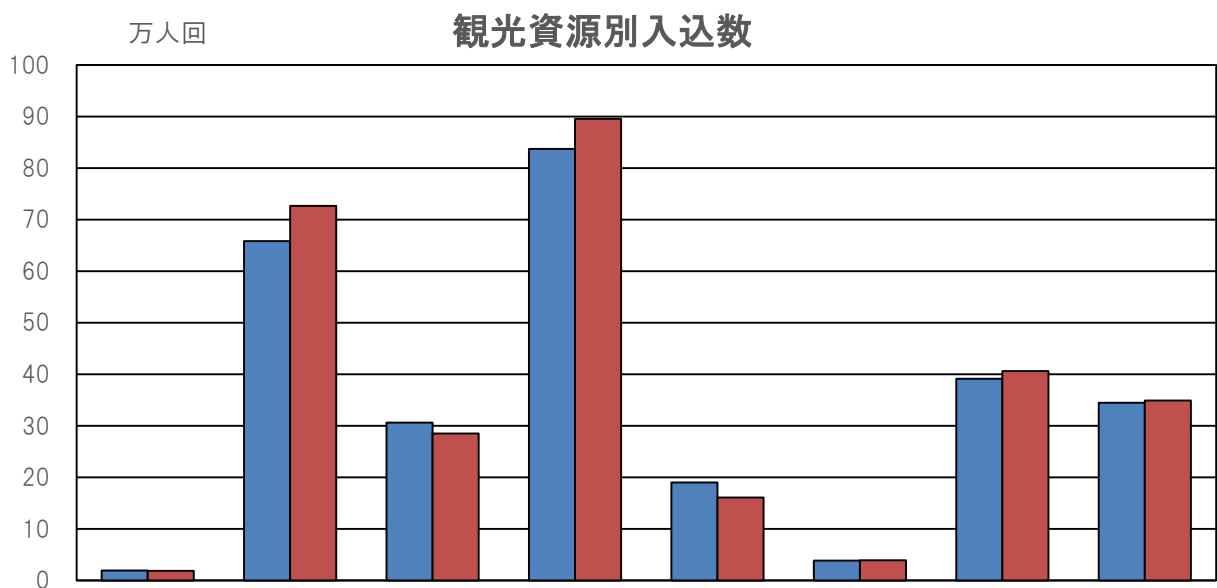
	1月	2月	3月	4月	5月	6月	7月	8月	9月	10月	11月	12月	合計
平成26年	162,702	506,693	155,249	166,820	289,883	190,789	200,447	293,151	264,118	268,762	156,095	132,598	2,787,307
平成27年	220,127	451,084	152,196	199,381	340,989	186,819	210,790	311,067	255,127	253,821	160,853	139,672	2,881,926
対前年比	135.3%	89.0%	98.0%	119.5%	117.6%	97.9%	105.2%	106.1%	96.6%	94.4%	103.0%	105.3%	103.4%

2 観光資源別入込状況

(1) 観光資源別入込数

新基準を用いた場合の観光資源別入込数と構成比である。

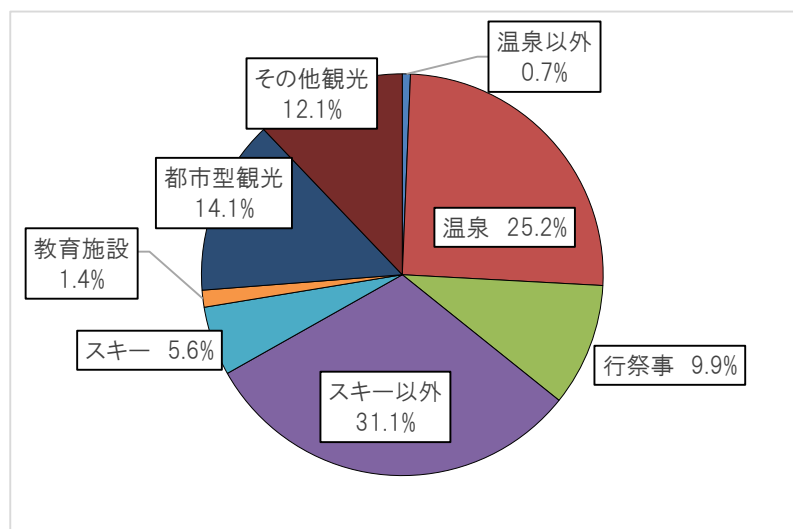
	自然系観光資源		人文系観光資源	野外活動施設	
	温泉以外	温泉	行祭事	スキー以外	スキー
平成 27 年	18,770	726,442	285,214	895,483	160,836
構成比	0.7%	25.2%	9.9%	31.1%	5.6%
	展示見学 教育施設	都市型観光資源	その他観光資源	合計	
	平成 27 年	39,263	406,405	349,513	2,881,926
構成比	1.4%	14.1%	12.1%	100.0%	



	温泉以外	温泉	行祭事	スキー以外	スキー	教育施設	都市型観光	その他観光
平成 26 年	19,435	658,654	306,430	837,360	190,478	38,520	391,426	345,004
平成 27 年	18,770	726,442	285,214	895,483	160,836	39,263	406,405	349,513

(2) 資源別入込数の構成比

構成比	単位:%
温泉以外	0.7%
温泉	25.2%
行祭事	9.9%
スキー以外	31.1%
スキー	5.6%
教育施設	1.4%
都市型観光	14.1%
その他観光	12.1%



3 新旧基準入込数推移

	H22	H23	H24	H25	H26	H27
旧基準	2,287,431	2,073,811	2,223,166	2,230,080	2,050,877	2,126,008
新基準	863,927	700,409	829,447	734,727	736,430	755,918
計	3,151,358	2,774,220	3,052,613	2,964,807	2,787,307	2,881,926

