



雫石町の観光マスコットキャラクター

「しずくちゃん」。雫石あねっこをモチーフにした、
可愛いキャラクターです。

平成 24 年

雫石町観光客入込調査報告書



しずくちゃんとケキヨきち君

雫石町観光マスコットキャラクターのしずくちゃんと鶯宿温泉イメージキャラクターのケキヨきち君。雫石町を飛び出して全国各地のイベントに参加している。

大好きな雫石のために頑張るぞ！

雫石町観光商工課

目 次

I. 利用上の注意事項

1 雫石町における観光統計調査の体系	2
(1)調査の目的	
(2)各統計調査及び調査方法	
2 調査・本書に関する注意事項	3
(1)調査に関する事項	
(2)本書に関する事項	
3 用語の定義	5
(1)入込調査に関する用語	
(2)社会的要因に関する用語	
4 入込調査ポイント(観光施設)一覧表	8

II. 本編

1 観光レクリエーション客の入込動向	9
2 観光地別月別入込状況	10
3 観光地年別入込状況	12
4 観光資源別入込状況	13
5 利用交通機関の状況	13
6 県外教育旅行客の入込状況	14
7 外国人観光客の入込状況	15
8 2012～2013シーズン・スキー客入込状況	16
9 雫石町観光レクリエーション入込調査数の推移	18

III. 参考資料	19
-----------	----

I. 利用上の注意事項

1 雫石町における観光統計調査の体系

(1) 調査の目的

雫石町内の観光地における観光客の動向等を把握し、効果的な観光振興策を進めるための基礎資料を得ることを目的とする。

(2) 各統計調査及び調査方法

① 各統計調査

基本統計	その他の統計
・観光レクリエーション客入込調査	・外国人観光客入込調査 ・県外教育旅行客入込調査 ・シーズン・スキー客入込調査

② 基本統計

ア. 観光レクリエーション客入込調査

観光レクリエーション客の次の項目について、別紙様式 1 により毎月調査を実施。

- ・県内・県外別入込数
- ・日帰・宿泊別入込数
- ・利用交通機関別入込数

③ その他の統計

ア. 外国人観光客入込調査

外国人観光客の入込数について、別紙様式 2 により国別(日帰・宿泊別)に毎月調査を実施。

イ. 教育旅行客入込調査

学校、学習塾、スポーツ合宿など、教育や学習の一環として訪問した教育旅行客の次の項目について、別紙様式 2 により毎月調査を実施。(教育旅行に含まれるものは、修学旅行、林間学校、スキー旅行、スポーツ合宿(大会)など。)

- ・都道府県別
- ・学校数(数)
- ・人員
- ・見学・体験等
- ・宿泊の有無

ウ. シーズン・スキー客入込調査

冬季の観光振興を図るための基礎資料を得ることを目的に、スキーのシーズンに合わせ、前年の 12 月からシーズンに該当する年の 5 月までを期間として、雫石町内 3 つのスキー場を対象に別紙様式 1・2 により毎月実施。

④ 調査方法

毎月調査については、別途依頼文書及び別紙様式 1・2 を送付し、別紙様式内に必要事項を記入のうえ、メール、FAX 等で担当まで報告。また、毎月の報告期限については依頼文書において照会している。

2 調査・本書に関する注意事項

(1)調査に関する事項

本調査は、平成 21 年雫石町入込調査報告書まで岩手県の共通基準に基づいた調査により、入込客数の集計を行ない報告書にしていた。それまでに岩手県が行なっていた調査は、従来の全国共通基準に従った方法であったが、その共通基準が一昨年大幅な変更となった。

これに伴い、岩手県では平成 22 年 2 月 12 日に観光入込統計に関する共通基準説明会を行ない、その中で平成 22 年調査より調査基準・施設などを大幅に変更することとした。主な変更点としては次のとおりである。

ア.観光レクリエーション客入込統計の主な変更点(岩手県)

項目	以前の調査 [調査名:観光レクリエーション客入込調査]	共通基準に基づく調査 [調査名:観光地点等入込客数調査]
調査地点	・市町村が定める調査地点	・月 1 回以上の頻度で訪問する人数の割合が半分未満と判断される地点 ・観光入込客数が適切に把握できる地点 ・前年の入込客数が年間入込客数 1 万人以上もしくは前年の特定月の入込客数 5 千人以上の地点
調査箇所数	124 観光地(754 箇所以上)	約 350 箇所
報告回数	年 4 回(四半期毎)	年 4 回(四半期毎)
公表回数	年 1 回(県観光統計概要として公表)	年 4 回(四半期毎)
共通基準に移行した場合に想定される事項	<ul style="list-style-type: none"> ・調査箇所数が減少するため、算定する観光客数が減少する。 ・また、公表値は延人数ではなく実人員統計となる。 ・共通基準に完全移行した場合、他県等との地域間比較は可能となるが、本県の過去データとの比較分析ができなくなる。 	

これは、全国共通基準に基づき岩手県で行なう調査である。しかし、市町村毎の調査については県で行なう統計調査と統一する必要がない旨の説明があったことから、雫石町で行なう入込客数調査については、以前まで行なっていた調査を一部変更し継続することとした。変更事項については次のとおりである。

イ.観光レクリエーション客入込統計の主な変更点(雫石町)

項目	以前の調査	平成 22 年以降の調査
観光資源	<ul style="list-style-type: none"> ・自然系観光資源(温泉以外・温泉) ・人文系観光資源(行・祭事) ・展示見学教育施設 ・野外活動施設(スキー以外・スキー) 	<ul style="list-style-type: none"> ・左記標記の観光資源(4 つの観光資源) ・都市型観光資源 ・その他観光資源(道の駅等) ※用語の定義を参照
調査地点	<ul style="list-style-type: none"> ・観光資源に伴った観光施設 	<ul style="list-style-type: none"> ・以前までの観光施設 ・新たな観光資源により追加した観光施設 <div style="border: 1px solid black; padding: 5px; margin-top: 10px;"> 道の駅「雫石あねっこ」(売店・レストラン)、 味力レストラン雫(雫石銀河ステーション内)、 農家レストラン「らら」、松ぼっくり </div>
調査箇所数	91 箇所	95 箇所
公表回数	年 2 回(速報版・確定版)	年 2 回(速報版・確定版)
観光資源の追加理由	<ul style="list-style-type: none"> ・以前までの調査については、食・グルメ、その他都市型観光(買物等)、道の駅(入浴施設以外)を含めておらず、雫石町内への正確な入込客数を把握できていなかった。そこで、本年より都市型観光資源、その他観光資源(道の駅等)を追加して、より正確な入込客数を把握することとした。 ・都市型観光資源、その他観光資源(道の駅等)は、現在、岩手県が行なっている観光統計基準にあるもので、本年より新たに追加された観光資源である。この観光資源が追加になったことから、当町の統計調査でも追加することとした。 	
想定される事項	<ul style="list-style-type: none"> ・観光資源の追加に伴い施設を増加したため、当町の過去データとの比較分析ができなくなる懸念される。 	

(2)本書に関する事項

平成 24 年の雫石町観光客入込調査報告書については、当町の過去データとの比較分析も含めるとし、本編において平成 22 年以前の統計基準で比較分析を行ない、参考資料で平成 22 年以降に行なった調査を用いた参考データを記載する。

具体的に、平成 22 年以降の調査では、これまでの過去データと比較分析することができなくなる。そのため、本書では本編において以前の統計基準を用いた数値により、前年と比較分析することで現状の観光客の動向を把握する基礎資料としている。人回数や各比較事項も従来のものと同様であり、各項目の増減についてはこちらを参考にさせていただきたい。

これに対して、参考資料では入込統計の変更に伴い施設数が増えている。このことから、前年とは比較分析することはできないが、平成 23 年以降の入込統計についてはこの統計基準を用いた比較分析が可能となる。

3 用語の定義

本書で使用する主な統計用語の定義は、次に説明しているとおりである。

(出展先:平成 24 年雫石町観光統計調査要領)

(1)入込調査に関する用語

①【観光レクリエーション客】

居住地が観光地の地域内であるか否か、若しくは、外出距離の遠近にかかわらず、観光レクリエーションの目的で、雫石町内の観光施設、行・祭事、イベントなどを訪問した者をいう。

②【人回】

観光レクリエーション客の入込数の単位であり、平成 24 年 12 月末日において、雫石町内の観光施設、行・祭事、イベントをゲートとしてカウントする延べ人員数をいう。

③【外国人観光客】

観光施設、行・祭事、イベントなどに、観光レクリエーションの目的で訪問した外国人客をいう。

④【県外教育旅行客】

学校、学習塾、スポーツ少年団による合宿など、教育や学習、スポーツの一環として、観光施設、行・祭事、イベントなどを訪問した県外に学校が所在する旅行客をいう。

⑤【自然系観光資源】

雫石町内の山岳、高原、湖沼、特殊地形、植物で、観光的に魅力のあるもの及び温泉をいう。

⑥【人文系観光資源】

雫石町内の神社、仏閣、庭園、町並み、旧街道、歴史的建造物、近代的建造物、史跡、名所(文学碑、銅像、墓、生家など)、行・祭事、イベント、郷土芸能、伝統工芸術、地域風俗、味覚などで、観光的に魅力のあるものいう。

⑦【展示見学教育施設】

雫石町内の博物館、美術館、産業観光施設などをいう。

⑧【野外活動施設】

雫石町内のハイキングコース、自然歩道、自然散策路、テニスコート、キャンプ場、ゴルフ場、スキー場、観光農林業、観光牧場、レジャーランド、公園、プール等をいう。

⑨【都市型観光資源】

雫石町内の商業施設、地区・商店街、食・グルメ、その他都市型観光(買物・食等)等をいう。

⑩【その他観光資源】

他に分類されない観光地点のことをいう。また、道の駅やパーキングエリア等はここに含める。ただし、単なる休憩機能のみの施設は除くこととする。

⑪【定路線交通機関】

鉄道、定期バスなど、定期的に運行している交通機関をいう。

⑫【その他(交通機関)】

定路線交通機関、貸切バス、自家用車以外の交通機関のことをいう。例としては、レンタカー等がこれに含まれる。

(2)社会的要因に関する用語

○主な用語

①【全日本学生スキー選手権大会】

昭和3年に青森県大鰐温泉で第1回大会を実施。その後は戦争などで一時中断。男子総合優勝校に秩父宮賜杯、女子優勝校に秩父宮妃賜杯が授与される。ただし女子クロスカン트리ールレー競技の優勝校にも寛仁親王杯が授与される。

第85回全日本学生スキー選手権大会の開会式が平成24年2月21日、雫石町上曾根田の雫石中央公民館で開かれた。岩手県での開催は3年ぶり4回目。大会日程は22日から29日まで(24、25日は競技なし)の6日間で、アルペンは雫石町の雫石スキー場、ノルディックは八幡平市の田山スキー場周辺で競われた。

②【東北観光博】

東北観光博(とうほくかんこうはく)とは東北観光博実行委員会事務局が主催する東北地方への観光促進運動。東日本大震災で被災した東北地方に旅行需要を喚起させること目的に、東北地域全体を一種の博覧会会場と見立て開催された。平成24年3月18日から平成25年3月31日まで開催の予定。

③【いわてディスティネーションキャンペーン】

ディスティネーションキャンペーン(DC)とは全国のJRグループ6社と岩手県、県内の市町村、観光関連事業者等が協力して実施する大型観光キャンペーンで岩手県を中心として実施するDCは32年ぶりとなった。「いわてディスティネーションキャンペーン」(いわてDC)は平成24年4月1日から6月30日まで開催され、東日本大震災からの復興に貢献し、観光の力で地域に元気・活気を生み出すことを大きな目標に掲げるとともに、世界遺産「平泉」の効果を全国的に広める事を目指した。

④【東北六魂祭】

東北六魂祭(とうほくろっこんさい)は、東北6県の各県庁所在地の代表的な6つの夏祭りを一同に集めた祭り。平成23年3月11日に発生した東北地方太平洋沖地震(東日本大震災)の鎮魂と復興を願って、同年7月に宮城県仙台市で初開催され、翌年5月に岩手県盛岡市で第2回が開催された。第3回は平成25年6月1日と2日に福島県福島市で開催される予定。

⑤【バイブスミーティング】

大型バイク「ハーレーダビッドソン」のオーナーたちが集まる国内最大のミーティング。平成24年は10月6日から8日までの3日間、岩手高原スノーパークで開催された。このイベントは毎年日本各地を回って開催されるイベントで、今回東日本大震災復興応援の呼びかけの下、全国から約7500名のバイカーが集まった。

○補足用語

①【インフルエンザの猛威】

平成24年はインフルエンザが全国的に猛威を振るった。雫石町内では1月から2月にかけてA型ウイルスが大流行し、幼児や児童・生徒を中心に感染が相次ぎ学校生活に大きな支障を及ぼした。3月以降はB型ウイルスが流行しシーズンで見るとA型とB型の両方に罹患する患者も多くみられた。

②【爆弾低気圧】

平成24年4月2日に発生、急発達しながら日本海を横断し北海道を通過、4月5日にオホーツク海に達した低気圧は、4月3日から4月5日にかけて九州・四国・本州・北海道に暴風・大雨・高波による災害を発生させた。雫石町では3日から4日にかけて強風や大雪の影響により各地で倒木による通行止めや農業用ビニールハウスの剥離、家屋被害が発生した。

③【猛暑日】

猛暑日(もうしょび)とは気象庁が平成19年4月1日に予報用語の改正を行い、日最高気温が35℃以上の日のことを「猛暑日」と制定した用語である。近年の温暖化傾向もあり北海道を含む各都道府県で毎年のように観測されている。平成24年は岩手県内は9月半ば過ぎまで真夏日が続く異例の残暑となった。雫石町では猛暑が続いた平成22年も各種記録を更新したが、平成24年は特にも9月に各種記録を更新した。

④【風評被害】

「風評」とは「世間の噂や世評」のこと。「被害」とは「害を受ける」こと。

つまり、風評被害とは世論や噂によって害を受けること。多くの場合は、災害、事故及び不適切又は虚偽の報道等の結果、生産物の品質やサービスの低下を懸念して消費が減退し、本来は直接関係の無い他の業者・従事者までが損害を受けることなどをいう。

4 入込調査ポイント(観光施設)一覧表

小岩井地区	小岩井農場	鶯宿地区	温泉民宿 煙山	
	ヴィラ館々倶楽部		温泉民宿 川久	
	P.イーハトーブ花の郷		八幡平カントリークラブ	
	P.カンタービレうっちゃん		鶯宿集会所	
	B&Bホテルアルカディア		男助山登山	
	いわて雪まつり		国見・橋場地区	国見山荘
	いわて夏まつり in 小岩井			国見キャンプ場
長山地区	休暇村岩手網張温泉	滝ノ上地区	石塚旅館	
	網張温泉スキー場		森山荘	
	岩手高原スノーパーク		道の駅「雫石あねっこ」(温泉)	
	網張ビジターセンター		小柳沢砂防公園オートキャンプ場	
	ペンション さんりんしゃ		駒ヶ岳登山	
	あみはりロッジ		滝観荘	
	ペンション びつき		滝峡荘	
	ペンション カシオペア	滝ノ上登山		
	ペンション だもん	滝ノ上キャンプ場		
	ペンション フィールドノート	玄武地区	玄武風柳亭	
	ペンション もみじ		ロッジたちばな	
	ペンション 山賊		四季の里	
	ぬくもりの里NUC		ペンション ショートホーン	
	民宿 なかがわ	西根地区	雫石プリンスホテル	
	民宿 柿木		雫石ゴルフ場	
	民宿 杉清荘		雫石スキー場	
	民宿 坂井荘		ペンション シャラ	
	民宿 長助		ペンション PAO	
	民宿 がまだ		民宿 しのむら	
	県営屋内温水プール		民宿 寿	
ゆこたんの森	民宿 大柳			
クレソン	民宿 そで			
ありね山荘	民宿 しらかば			
岩手山登山	民宿 高見荘			
鶯宿地区	長栄館		その他地区	民宿 雫石荘
	ホテル加賀助			民宿 大工
	ホテル偕楽苑	ホテル 花の湯		
	ホテル清光荘	御所湖広域公園		
	ホテル鶯	御所湖川村美術館		
	川長山荘	上野旅館		
	寿広園	しずく館		
	ニュー鶯山荘	岩手山ろくファミリーマラソン		
	ホテル森の風鶯宿	雫石よしゃれ祭		
	かどや旅館	元祖しずくいし軽トラック市		
	石塚旅館	しずくいし産業まつり		
	温泉民宿 ほそかわ	コテージ村まつり		
	温泉民宿 あけぼの荘	バイブスミーティング		
	温泉民宿 とちない	ケツパレランド		
	温泉民宿 小枝	ウォータージャンプ		
	温泉民宿 栄弥	歴史民俗資料館		

Ⅱ. 本編

1 観光レクリエーション客の入込動向

(1) 概況

平成 24 年の観光レクリエーション客の入込数は、2,223,166 人回となり、前年比 149,355 人回(7.2%)の増となった。四半期ごとにみると、1～3 月は、開催日が1日少なかったことと、悪天候の影響を受けた「いわて雪まつり」が、良好な降雪量と天気にも恵まれた前年に比べて 38,000 人回(13.3%)の減となり、1～2月は前年に比べ8%の減となったが、昨年は震災により3月の観光客が大幅に減少したことにより、前年の 1～3 月と比較し、1.1%の増となった。

4～6 月は、岩手での単独開催は 32 年ぶりとなるいわてディスティネーションキャンペーンが実施された。4月当初の爆弾低気圧の横断、低温、降雪などによりキャンペーンスタート直後は旅行需要の不振が懸念されたが、震災直後であった前年と比べ、44,379 人回(87.9%)の増になった。さらに桜の開花時期が遅れ、見ごろが GW と重なったことによりゴールデンウィーク期間中に旅行需要が集中したことや盛岡市を会場に東北六魂祭が開催されたことなどにより、5月は前年比 43,599 人回(28.6%)の増となった。6月は前年比 10,478 人回(8.5%)の増となり、このような中で、前年の 4～6 月に比べて 30.2%の増となった。

7～9 月は、今年で 7 回目の開催を迎えた「いわて夏まつり in 小岩井」が認知度が増していることに加え、天候にも恵まれたため、1,300 人回の増となった。全国的に猛暑日が記録されるなど、入込数の減少が懸念されたが、前年比 51,020 人回(7.9%)の増となった。

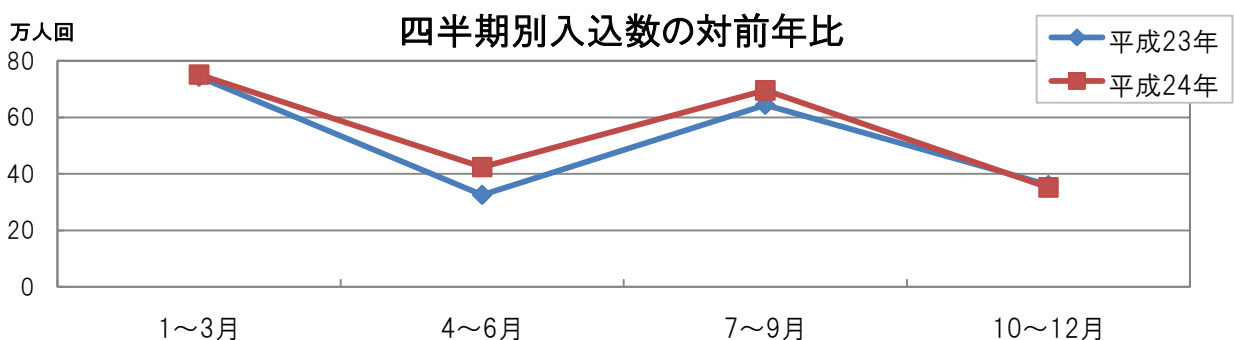
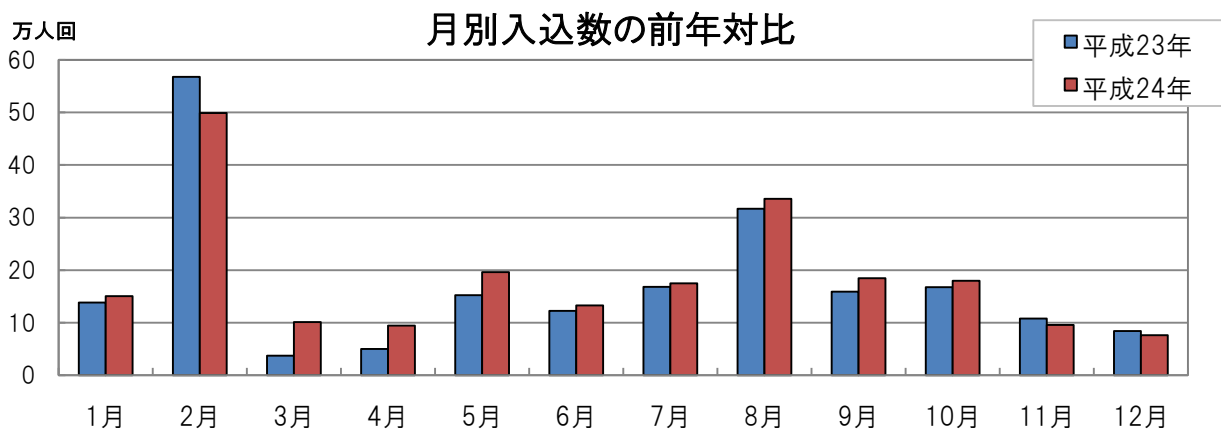
10～12 月は、10月に岩手高原スノーパークを会場に3日間開催された「バイブスミーティング」で8,500 名の入込数を記録した。しかし、東北地方の高速道路無料化やや日本全体で東北を応援しようという動きが大きかった昨年と比べ、8,028 人回(2.2%)の減となった。

発地別では、前年と比較して県内客が 39,049 人回(3.0%)、県外客が 110,306 人回(14.5%)の増となった。また、日帰・宿泊別では、日帰客は 106,062 人回(6.1%)、宿泊客は 43,293 人回(12.5%)増加した。

地区別では、全ての地区で増加し、中でも長山地区がそれぞれ 60,856 人回の増と大幅に増加した。

資源別では、人文系観光資源(行催事)以外の項目で増加した。人文系観光資源については、軽トラック市の来場者数が順調であったこと、「バイブスミーティング」を追加したが、「いわて雪まつり」で減少した入込数をカバーできず、減少する形となった。

外国人観光客の入込数は東日本大震災及び日中・日韓関係の悪化などの影響を受けて対前年比 461 人回(5.7%)の減となり、平成 22 年比では 17,563 人回(69.7%)の減となった。



	1～3月	4～6月	7～9月	10～12月	計
平成 23 年	743,315	325,969	644,412	360,115	2,073,811
平成 24 年	751,222	424,425	695,432	352,087	2,223,166
対前年比	101.1%	130.2%	107.9%	97.8%	107.2%

2 観光地別月別入込状況

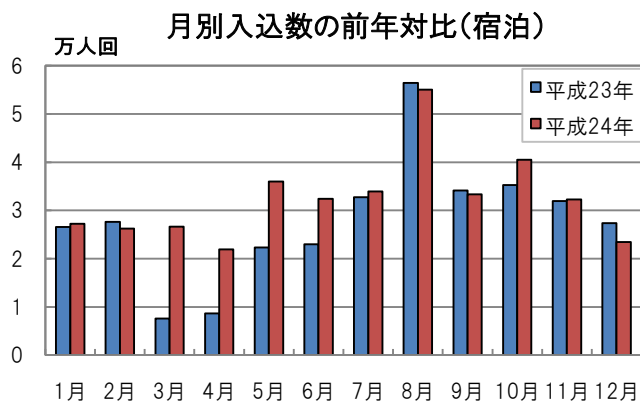
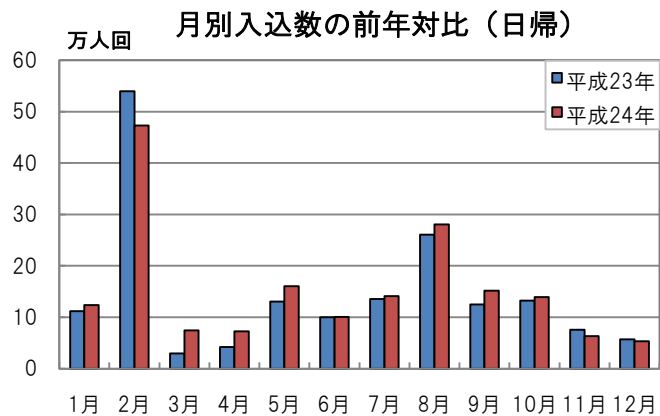
観光地別		1月			2月			3月			4月		
		県内	県外	合計	県内	県外	合計	県内	県外	合計	県内	県外	合計
小岩井地区	日帰	8,479	942	9,421	281,855	108,507	390,362	10,459	1,846	12,305	6,759	19,238	25,997
	宿泊	8	30	38	0	125	125	0	59	59	0	141	141
	計	8,487	972	9,459	281,855	108,632	390,487	10,459	1,905	12,364	6,759	19,379	26,138
長山地区	日帰	51,472	12,203	63,675	39,580	6,129	45,709	28,901	4,520	33,421	10,749	2,195	12,944
	宿泊	4,511	2,613	7,124	3,111	3,098	6,209	4,509	2,470	6,979	2,938	2,384	5,322
	計	55,983	14,816	70,799	42,691	9,227	51,918	33,410	6,990	40,400	13,687	4,579	18,266
鶯宿地区	日帰	12,878	5,567	18,445	5,631	2,317	7,948	8,573	1,266	9,839	9,819	3,378	13,197
	宿泊	7,286	6,916	14,202	8,376	5,679	14,055	7,360	8,715	16,075	4,267	7,685	11,952
	計	20,164	12,483	32,647	14,007	7,996	22,003	15,933	9,981	25,914	14,086	11,063	25,149
国見・橋場地区	日帰	7,315	3,136	10,451	5,594	2,569	8,163	6,997	3,000	9,997	6,765	2,900	9,665
	宿泊			0			0			0	211	91	302
	計	7,315	3,136	10,451	5,594	2,569	8,163	6,997	3,000	9,997	6,976	2,991	9,967
滝ノ上地区	日帰			0			0			0	20	16	36
	宿泊			0			0			0	0	3	3
	計	0	0	0	0	0	0	0	0	0	20	19	39
玄武地区	日帰	634	140	774	532	69	601	487	66	553	375	68	443
	宿泊	346	393	739	270	169	439	85	234	319	105	331	436
	計	980	533	1,513	802	238	1,040	572	300	872	480	399	879
西根地区	日帰	13,186	5,122	18,308	11,412	7,180	18,592	5,700	1,377	7,077	614	63	677
	宿泊	1,371	3,576	4,947	1,434	3,882	5,316	932	2,164	3,096	663	2,991	3,654
	計	14,557	8,698	23,255	12,846	11,062	23,908	6,632	3,541	10,173	1,277	3,054	4,331
その他地区	日帰	1,803	763	2,566	1,342	198	1,540	1,173	142	1,315	8,988	931	9,919
	宿泊	111	48	159	88	45	133	104	42	146	106	45	151
	計	1,914	811	2,725	1,430	243	1,673	1,277	184	1,461	9,094	976	10,070
合計	日帰	95,767	27,873	123,640	345,946	126,969	472,915	62,290	12,217	74,507	44,089	28,789	72,878
	宿泊	13,633	13,576	27,209	13,279	12,998	26,277	12,990	13,684	26,674	8,290	13,671	21,961
	計	109,400	41,449	150,849	359,225	139,967	499,192	75,280	25,901	101,181	52,379	42,460	94,839

観光地別		5月			6月			7月			8月		
		県内	県外	合計	県内	県外	合計	県内	県外	合計	県内	県外	合計
小岩井地区	日帰	26,051	46,314	72,365	17,390	26,086	43,476	14,224	28,878	43,102	20,559	82,236	102,795
	宿泊	68	213	281	2	99	101	21	154	175	91	425	516
	計	26,119	46,527	72,646	17,392	26,185	43,577	14,245	29,032	43,277	20,650	82,661	103,311
長山地区	日帰	13,246	3,096	16,342	12,918	2,795	15,713	19,617	3,278	22,895	22,027	3,716	25,743
	宿泊	3,495	4,143	7,638	3,034	3,529	6,563	3,454	4,211	7,665	3,712	7,070	10,782
	計	16,741	7,239	23,980	15,952	6,324	22,276	23,071	7,489	30,560	25,739	10,786	36,525
鶯宿地区	日帰	19,115	10,733	29,848	9,777	1,177	10,954	24,163	15,437	39,600	64,142	39,125	103,267
	宿泊	5,318	12,436	17,754	6,651	11,298	17,949	5,563	10,639	16,202	5,233	21,658	26,891
	計	24,433	23,169	47,602	16,428	12,475	28,903	29,726	26,076	55,802	69,375	60,783	130,158
国見・橋場地区	日帰	9,988	3,975	13,963	8,802	3,558	12,360	10,815	4,734	15,549	12,377	4,709	17,086
	宿泊	375	331	706	437	705	1,142	758	752	1,510	1,266	1,118	2,384
	計	10,363	4,306	14,669	9,239	4,263	13,502	11,573	5,486	17,059	13,643	5,827	19,470
滝ノ上地区	日帰	834	368	1,202	940	523	1,463	872	469	1,341	1,142	572	1,714
	宿泊	3	35	38	20	33	53	17	18	35	40	38	78
	計	837	403	1,240	960	556	1,516	889	487	1,376	1,182	610	1,792
玄武地区	日帰	560	124	684	384	74	458	457	59	516	335	93	428
	宿泊	485	294	779	127	377	504	255	271	526	457	776	1,233
	計	1,045	418	1,463	511	451	962	712	330	1,042	792	869	1,661
西根地区	日帰	3,393	595	3,988	3,625	553	4,178	3,527	468	3,995	2,749	1,179	3,928
	宿泊	2,046	6,441	8,487	1,520	4,347	5,867	2,636	4,949	7,585	2,911	9,775	12,686
	計	5,439	7,036	12,475	5,145	4,900	10,045	6,163	5,417	11,580	5,660	10,954	16,614
その他地区	日帰	19,871	2,053	21,924	11,181	1,094	12,275	11,891	2316	14,207	19,971	5,586	25,557
	宿泊	225	76	301	136	94	230	211	35	246	332	147	479
	計	20,096	2,129	22,225	11,317	1,188	12,505	12,102	2,351	14,453	20,303	5,733	26,036
合計	日帰	93,058	67,258	160,316	65,017	35,860	100,877	85,566	55,639	141,205	143,302	137,216	280,518
	宿泊	12,015	23,969	35,984	11,927	20,482	32,409	12,915	21,029	33,944	14,042	41,007	55,049
	計	105,073	91,227	196,300	76,944	56,342	133,286	98,481	76,668	175,149	157,344	178,223	335,567

月別 観光地別		9月			10月			11月			12月		
		県内	県外	合計	県内	県外	合計	県内	県外	合計	県内	県外	合計
小岩井地区	日帰	37,887	28,953	66,840	16,292	34,619	50,911	9,158	13,737	22,895	3,884	971	4,855
	宿泊	54	140	194	9	155	164	12	83	95	0	6	6
	計	37,941	29,093	67,034	16,301	34,774	51,075	9,170	13,820	22,990	3,884	977	4,861
長山地区	日帰	16,586	3,443	20,029	17,326	8,854	26,180	7,766	2,336	10,102	19,158	6,081	25,239
	宿泊	3,289	3,893	7,182	4,154	6,823	10,977	3,887	1,910	5,797	4,901	1,975	6,876
	計	19,875	7,336	27,211	21,480	15,677	37,157	11,653	4,246	15,899	24,059	8,056	32,115
鶯宿地区	日帰	21,885	7,114	28,999	6,738	1,034	7,772	8,106	871	8,977	6,271	527	6,798
	宿泊	5,613	10,230	15,843	5,917	12,202	18,119	6,992	9,450	16,442	8,722	4,682	13,404
	計	27,498	17,344	44,842	12,655	13,236	25,891	15,098	10,321	25,419	14,993	5,209	20,202
国見・橋場地区	日帰	8,893	4,679	13,572	11,110	3,748	14,858	6,751	2,856	9,607	5,520	2,366	7,886
	宿泊	561	754	1,315	445	765	1,210	132	81	213			0
	計	9,454	5,433	14,887	11,555	4,513	16,068	6,883	2,937	9,820	5,520	2,366	7,886
滝ノ上地区	日帰	1,058	498	1,556	1,768	689	2,457	412	156	568			0
	宿泊	36	23	59	59	58	117	0	17	17			0
	計	1,094	521	1,615	1,827	747	2,574	412	173	585	0	0	0
玄武地区	日帰	431	100	531	668	113	781	620	65	685	391	162	553
	宿泊	375	180	555	332	359	691	552	326	878	150	281	431
	計	806	280	1,086	1,000	472	1,472	1,172	391	1,563	541	443	984
西根地区	日帰	2,914	1,250	4,164	3,692	342	4,034	1,637	174	1,811	5,163	1,588	6,751
	宿泊	1,987	6,029	8,016	1,874	7,145	9,019	1,457	7,076	8,533	1,162	1,353	2,515
	計	4,901	7,279	12,180	5,566	7,487	13,053	3,094	7,250	10,344	6,325	2,941	9,266
その他地区	日帰	13,160	2,535	15,695	23,921	8,264	32,185	6,618	2,256	8,874	761	237	998
	宿泊	104	62	166	148	74	222	236	105	341	170	73	243
	計	13,264	2,597	15,861	24,069	8,338	32,407	6,854	2,361	9,215	931	310	1,241
合計	日帰	102,814	48,572	151,386	81,515	57,663	139,178	41,068	22,451	63,519	41,148	11,932	53,080
	宿泊	12,019	21,311	33,330	12,938	27,581	40,519	13,268	19,048	32,316	15,105	8,370	23,475
	計	114,833	69,883	184,716	94,453	85,244	179,697	54,336	41,499	95,835	56,253	20,302	76,555

※国見地区(宿泊)及び滝ノ上地区は12月～4月まで冬季道路閉鎖により入込み無し。

月別 観光地別		合計		
		県内	県外	合計
小岩井地区	日帰	452,997	392,327	845,324
	宿泊	265	1,630	1,895
	計	453,262	393,957	847,219
長山地区	日帰	259,346	58,646	317,992
	宿泊	44,995	44,119	89,114
	計	304,341	102,765	407,106
鶯宿地区	日帰	197,098	88,546	285,644
	宿泊	77,298	121,590	198,888
	計	274,396	210,136	484,532
国見・橋場地区	日帰	100,927	42,230	143,157
	宿泊	4,185	4,597	8,782
	計	105,112	46,827	151,939
滝ノ上地区	日帰	7,046	3,291	10,337
	宿泊	175	225	400
	計	7,221	3,516	10,737
玄武地区	日帰	5,874	1,133	7,007
	宿泊	3,539	3,991	7,530
	計	9,413	5,124	14,537
西根地区	日帰	57,612	19,891	77,503
	宿泊	19,993	59,728	79,721
	計	77,605	79,619	157,224
その他地区	日帰	120,680	26,375	147,055
	宿泊	1,971	846	2,817
	計	122,651	27,221	149,872
合計	日帰	1,201,580	632,439	1,834,019
	宿泊	152,421	236,726	389,147
	計	1,354,001	869,165	2,223,166



3 観光地年別入込状況

観光地別	年別	20		21		22		23		24	
		人	対前年比 %	人	対前年比 %	人	対前年比 %	人	対前年比 %	人	対前年比 %
小岩井地区	日 帰	779,667	96.8	796,652	102.2	884,079	111.0	844,926	95.6	845,324	100.0
	宿 泊	7,664	52.1	2,562	33.4	2,485	97.0	939	37.8	1,895	201.8
	計	787,331	96.0	799,214	101.5	886,564	110.9	845,865	95.4	847,219	100.2
長山地区	日 帰	497,388	94.1	417,029	83.8	306,927	73.6	265,439	86.5	317,992	119.8
	宿 泊	86,941	99.7	94,013	108.1	74,962	79.7	80,811	107.8	89,114	110.3
	計	584,329	94.9	511,042	87.5	381,889	74.7	346,250	90.7	407,106	117.6
鶯宿地区	日 帰	418,921	84.0	356,898	85.2	280,114	78.5	279,507	99.8	285,644	102.2
	宿 泊	266,077	88.0	247,457	93.0	238,998	96.6	181,650	76.0	198,888	109.5
	計	684,998	85.5	604,355	88.2	519,112	85.9	461,157	88.8	484,532	105.1
国見・橋場地区	日 帰	146,831	94.2	142,082	96.8	132,867	93.5	126,307	95.1	143,157	113.3
	宿 泊	7,598	85.9	8,412	110.7	9,485	112.8	7,925	83.6	8,782	110.8
	計	154,429	93.7	150,494	97.5	142,352	94.6	134,232	94.3	151,939	113.2
滝ノ上地区	日 帰	15,753	54.8	11,306	71.8	10,216	90.4	7,314	71.6	10,337	141.3
	宿 泊	565	64.8	651	115.2	487	74.8	377	77.4	400	106.1
	計	16,318	55.1	11,957	73.3	10,703	89.5	7,691	71.9	10,737	139.6
玄武地区	日 帰	9,338	96.9	10,856	116.3	10,458	96.3	6,909	66.1	7,007	101.4
	宿 泊	8,759	86.5	7,011	80.0	6,868	98.0	5,277	76.8	7,530	142.7
	計	18,097	91.6	17,867	98.7	17,326	97.0	12,186	70.3	14,537	119.3
西根地区	日 帰	166,614	101.1	81,160	48.7	89,390	110.1	66,741	74.7	77,503	116.1
	宿 泊	122,590	90.8	119,374	97.4	96,076	80.5	59,843	62.3	79,721	133.2
	計	289,204	96.5	200,534	69.3	185,466	92.5	126,584	68.3	157,224	124.2
その他地区	日 帰	119,914	114.1	133,719	111.5	142,229	106.4	137,871	96.9	147,055	106.7
	宿 泊	3,074	78.0	1,932	62.8	1,790	92.7	1,975	110.3	2,817	142.6
	計	122,988	112.8	135,651	110.3	144,019	106.2	139,846	97.1	149,872	107.2
合 計	日 帰	2,154,426	93.8	1,949,702	90.5	1,856,280	95.2	1,735,014	93.5	1,834,019	105.7
	宿 泊	503,268	89.4	481,412	95.7	431,151	89.6	338,797	78.6	389,147	114.9
	計	2,657,694	92.9	2,431,114	91.5	2,287,431	94.1	2,073,811	90.7	2,223,166	107.2

①小岩井地区

入込数は、前年に比べ日帰 398 人回(0.04%)の増、宿泊 956 人回(101.8%)の増、計1,354 人回(0.2%)の増となった。

②長山地区

入込数は、前年に比べ日帰 47,474 人回(17.5%)の増、宿泊は 11,382 人回(17.8%)の増、計 60,856 人回(17.6%)の増となった。

③鶯宿地区

入込数は、前年に比べ日帰 6,137 人回(2.2%)の増、宿泊17,238 人回(9.5%)の増、計 23,375 人回(5.1%)の増となった。

④国見・橋場地区

入込数は、前年に比べ日帰 16,850 人回(13.3%)の増、宿泊 857 人回(10.8%)の増、計 23,375 人回(13.2%)の増となった。

⑤滝ノ上地区

入込数は、前年に比べ日帰 3,023 人回(41.3%)の増、宿泊 23 人回の増、計 3,046 人回(39.7%)の増となった。

⑥玄武地区

入込数は、前年に比べ日帰 98 人回の増、宿泊 2,253 人回(42.7%)の増、計 2,351 人回(19.3%)の増となった。

⑦西根地区

入込数は、前年に比べ日帰 10,762 人回(16.1%)の増、宿泊 19,878 人回(33.2%)の増、計 30,640 人回(24.2%)の増となった。

⑧その他地区

入込数は、前年に比べ日帰 6,984 人回(5%)の増、宿泊 842 人回(42.6%)の増、計 7,826 人回(5.5%)の増となった。

4 観光資源別入込状況

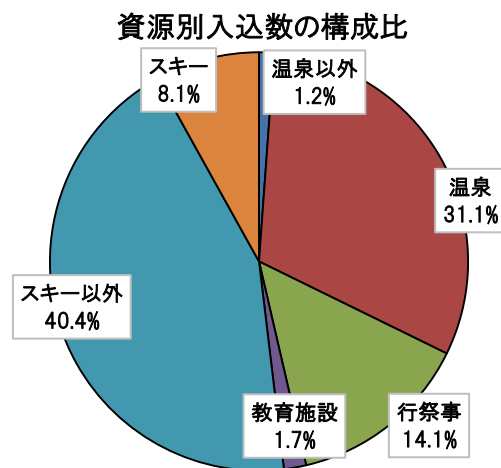
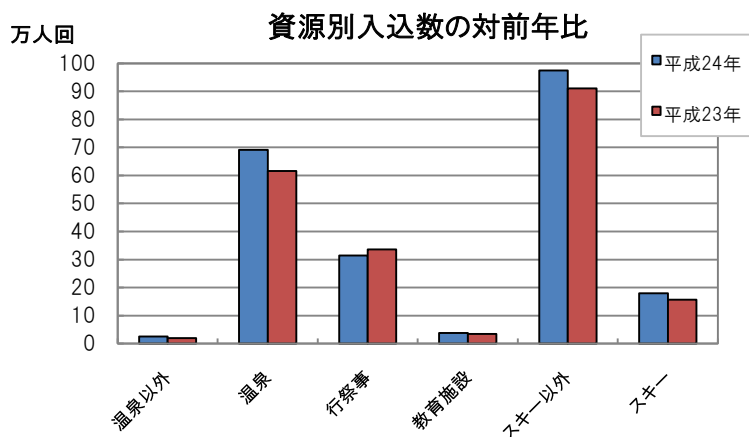
観光資源別では、人文系観光資源(行・祭事)を除いた全ての項目で増加した。人文系観光資源では、[いわて夏まつり in 小岩井]及び[元祖しずくいし軽トラック市]の認知度が拡大していると共に、天候にも恵まれ増加した。更に 10 月に開催されたバイブスミーティングの入込が追加されたが、[いわて雪まつり]の開催日が1日少なかったことと、悪天候の影響を受け、入込数が大幅に減少したことにより、人文系観光資源全体としては前年よりも減少した。

自然系観光資源のうち温泉は前年対比で長山地区が 17,876 人回(10.7%)、鶯宿地区が 18,216 人回(6.9%)、国見地区が 16,836 人回(13.7%)、滝ノ上地区が 1,198 人回(31.2%)、西根地区が 629 人回(13.4%)、玄武地区が 19,352 人回(38.0%)と各地区で増になるなど、全体では 75,320 人回(13.0%)の増となった。また、野外活動施設(スキー)は 2 月に全日本スキー選手権大会(インカレ)が雫石町で初めて開催され、全国の学生約 840 人が出場したことなどにより、23,039 人回(14.7%)の増となった。また、スキー以外では、5～11 月にかけて登山ブームに伴い、登山客が増加したことなどにより、64,394 人回(7.1%)の増となった。

観光資源別入込数(人回)

	自然系観光資源		人文系観光資源	展示見学 教育施設	野外活動施設		合計
	温泉以外	温泉	行祭事		スキー以外	スキー	
平成 24 年	25,664	691,339	314,002	38,291	974,257	179,613	2,223,166
平成 23 年	20,207	616,019	335,900	35,248	909,863	156,574	2,073,811
前年差	5,457	75,320	△ 21,898	3,043	64,394	23,039	149,355
対前年比	127.0%	112.2%	93.5%	108.6%	107.1%	114.7%	107.2%
構成比(H24)	1.2%	31.1%	14.1%	1.7%	43.8%	8.1%	100.0%

※野外活動施設(スキー以外)には、けんじワールド(森のしずく)、屋内温水プール、登山などを含む。



主な行祭事の入込数と対前年比

行祭事	H24	H23	差引	前年比
いわて雪まつり	247,000	285,000	△ 38,000	86.7%
いわて夏まつり in 小岩井	7,500	6,200	1,300	121.0%
元祖しずくいし軽トラック市	22,400	18,800	3,600	119.1%
雫石よしやれ祭	6,300	5,500	800	114.5%
しずくいし産業まつり	19,100	19,800	△ 700	96.5%

5 利用交通機関の状況

雫石町における観光レクリエーション客の主な利用交通機関は、自家用車で 1,757,318 人回(構成比:79.0%)である。全国においても、ETC(電子料金収受システム)の利用台数は年々増加しており、高速道路利用者の割合が大きいのが現状である。このことから、現在の主体は個人旅行といえる。また、いわて DC や東北六魂祭の開催に伴うツアーやバック商品等の増加により、定期線交通機関及び貸切バスの利用が前年よりも増加したと考えられる。

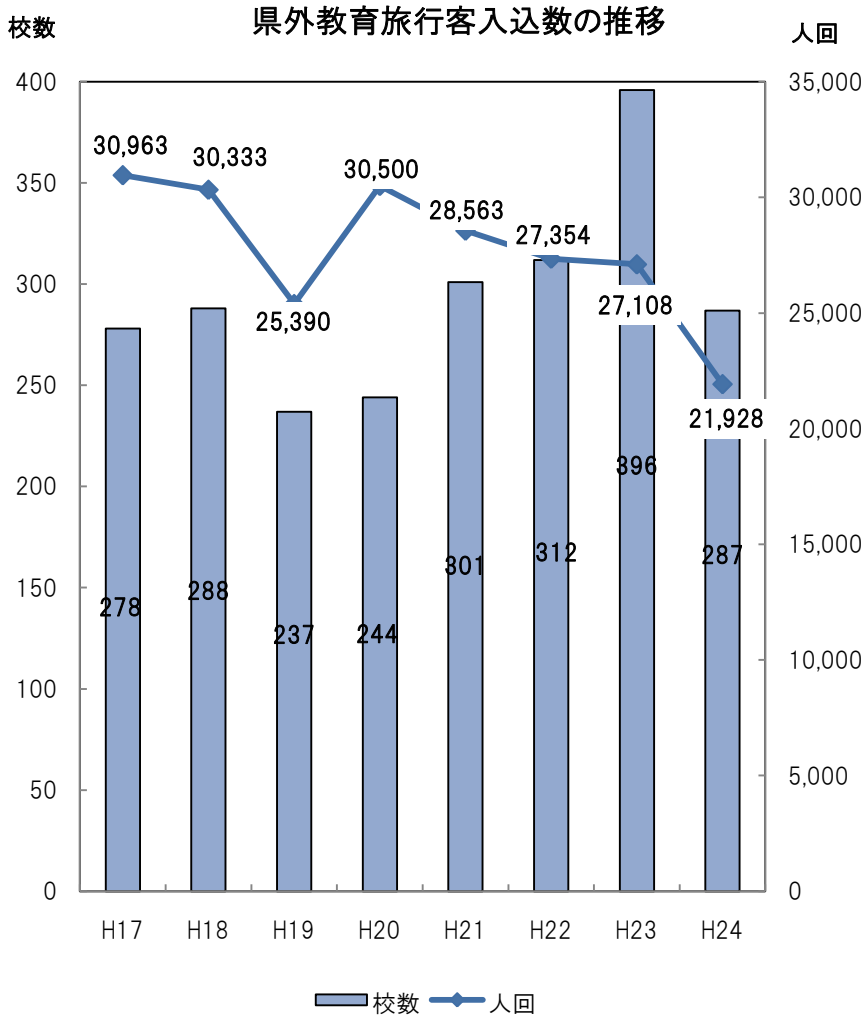
	定路線 交通機関	貸切バス	自家用車	その他	合計
平成 24 年	120,585	217,414	1,757,318	127,849	2,223,166
構成比(H24)	5.4%	9.8%	79.0%	5.8%	
平成 23 年	92,720	162,356	1,673,673	145,062	2,073,811
構成比(H23)	4.5%	7.8%	80.7%	7.0%	
前年比	130.1%	133.9%	105.0%	88.1%	107.2%

6 県外教育旅行客の入込状況

県外教育旅行客は、学校数が延べ 287 校、生徒数が 21,928 人回となり、前年と比較すると、学校数は 109 校減少し、生徒数は 5,180 人回(19.2%)減少した。前年大幅に減少した北海道からの教育旅行者数は前年と比較して 593 人回の増となったが、震災以前の水準(平成 22 年で 79 校 5,572 名)までには届いていない。

旅行客の内訳は、小学生が最も多く、全体の 46.2%を占めている。地方別にみると、東北地方が最も多く、全体の 76.1%を占めているほか、次いで関東地方が 20.7%、北海道が 2.8%となっている。

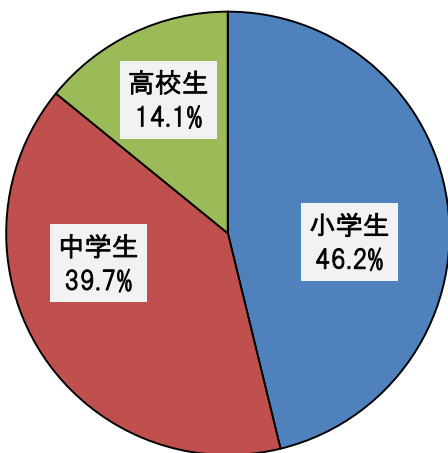
学校数の内訳をみると、小学校が 149 校、中学校が 96 校、高校が 42 校で、学校数を地方別にみると、東北地方が 232 校(そのうち宮城県が 174 校)次いで、関東地方が 41 校(そのうち東京都が 27 校)となっている。



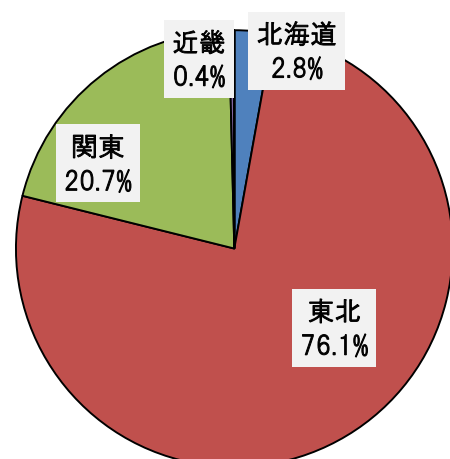
小学校	149
中学校	96
高校	42
その他	0
計	287

北海道	10
東北	232
関東	41
中部	3
近畿	1
中国	0
四国	0
九州	0
沖縄	0
その他	0
計	287

校外教育旅行客の入込割合



校外教育旅行客の地方別割合



7 外国人観光客の入込状況

外国人観光客の入込数は、前年に比べて461人回(5.7%)減少し、7,652人回となり、平成20年から5年連続で前年を下回った。国籍別にみると、台湾が前年に比べて474人回(7.3%)の減、香港は151人回(17.3%)の増、韓国は212人回(48.5%)の減となった。

岩手県全体で見ると、平成24年1～9月に岩手県を訪れた外国人観光客の発地別入込割合は、台湾が38.9%と最も多く(10,864人回、前年比1,293人回・13.5%増、前々年比1万3,944人回・56.2%減)、中国が13.7%(3,811人回、前年比3,078人回・419.9%増、前々年比3,274人回・46.2%減)、香港が7.0%(1,965人回、前年比149人回・8.2%増、前々年比11,398人回・85.3%減)、韓国が6.0%(1,663人回、前年比2,652人回・61.5%減、前々年比6,381人回・79.3%減)となっており、いずれも震災以前よりも大幅に減少していることが分かる。

四半期ごとにみると、1～3月は、平成23年3月の東日本大震災発生前の1、2月で順調な入込みがあったため、4,498人回(74.6%)の減となり、平成22年比では2695人回(65.8%)の減となった。4～6月は、東日本大震災の影響により大幅に観光客が減少した前年に比べて1,526人回の増となったが、平成22年の同時期と比較すると、3,469人回(68.2%)の減となった。7～9月は535人回の増となったが、平成22年比では6,245人回(83.2%)の減となった。続いて10～12月は、1,976人回の増となったが、平成22年比では5,154人回(61.4%)の減となった。いずれも平成22年の水準には大幅に達しておらず、年間を通して平成22年に比べ、19,275人回(71.6%)の減となった。

外国人観光客の減少は、震災の影響に加え、韓国及び中国との領土問題を発端とする日韓・日中関係の悪化も影響していると考えられる。そのため、引き続き雫石町への主な外国人観光客である台湾・香港・韓国の観光客への積極的な働きかけが重要であると考えられる。

地域	国籍等	人数			H21			H22			H23			H24						
		日	帰	泊	計	日	帰	泊	計	日	帰	泊	計	日	帰	泊	計			
北米	アメリカ	13		105	118	35		42	77	36		20	56	55		12	67			
	カナダ	1			1			1		0		1	1	0		0	0			
中南米	メキシコ				0			0		0		0	0	0		0	0			
	その他	9			9	2		2		0		0	0	1		0	1			
ヨーロッパ	イギリス	1	1		2	3		3		0		5	5	2		0	2			
	フランス	1			1		4	4		0		0	0	2		0	2			
	ドイツ	8	1		9		12	12		3		0	3	0		0	0			
	イタリア	1			1		1	1		0		0	0	0		0	0			
	オランダ				0			0		0		0	0	0		0	0			
	スイス				0	1		1		0		0	0	0		0	0			
	スウェーデン				0			0		0		0	0	0		0	0			
	ロシア				0			0		0		0	0	1		0	1			
	その他	6		2	8	3	31	34		17		4	21	0		0	0			
アジア	中国	105		35	140	457		51	508	3		0	3	3		21	24			
	台湾	7,662		8,282	15,944	5,943		8,628	14,571	3,010		3,534	6,544	2,656		3,414	6,070			
	香港	1,334		4,390	5,724	995		6,532	7,527	271		604	875	2		1,024	1,026			
	韓国	2,118		2,371	4,489	457		1,379	1,836	336		101	437	33		192	225			
	フィリピン				0			5	5	1		0	1	0		0	0			
	タイ			77	77			83	83	8		8	16	50		8	58			
	インドネシア				0			0	0	0		0	0	0		28	28			
	シンガポール	30		102	132	279		153	432	0		39	39	33		1	34			
	マレーシア				0			0	0	0		0	0	1		0	1			
	インド				0			0	0	0		0	0	0		0	0			
その他	17		69	86	17		5	22	11		40	51	17		26	43				
オセアニア	オーストラリア	1			1	12		23	35	0		2	2	0		0	0			
	その他				0			0	0		27	27	0		9	9				
アフリカ				0			0		0		0	0	0		0	0				
不明				130			55	185	6		55	61	28		4	32	33	28	61	
合計				11,437			15,490	26,927	8,210			17,005	25,215	3,724		4,389	8,113	2,889	4,763	7,652

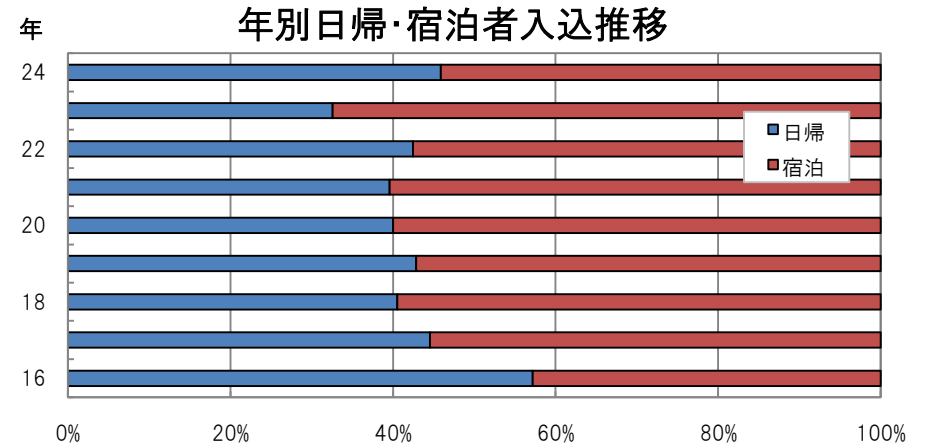
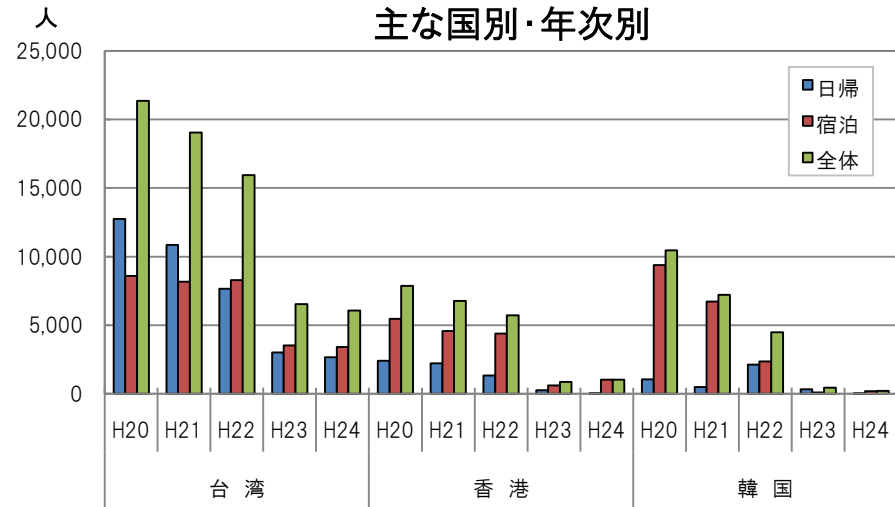
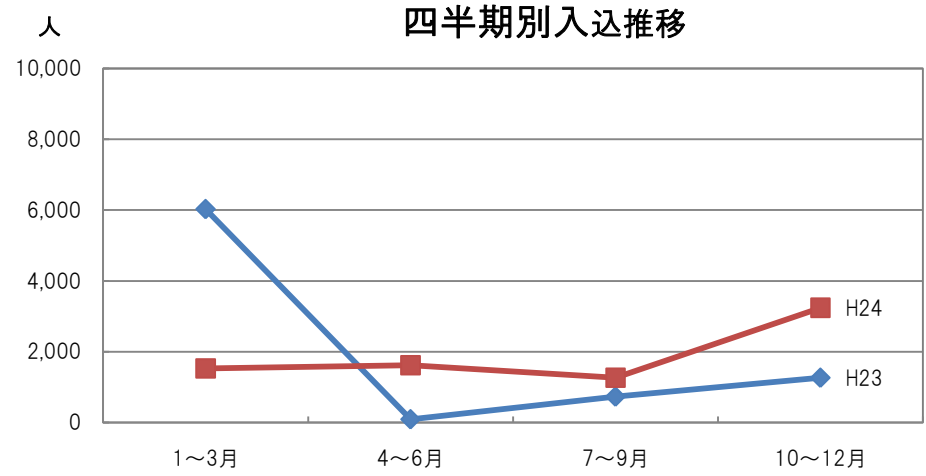
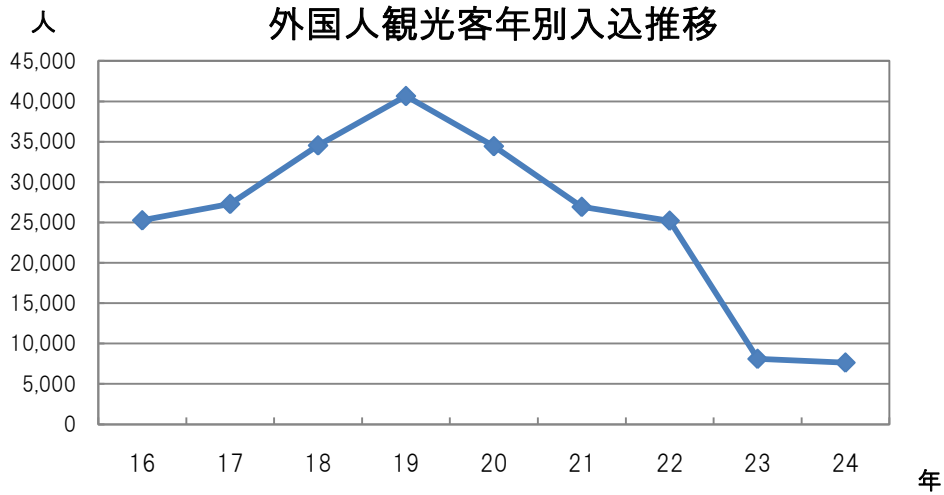
【参考資料】

平成24年度

いわて花巻空港発着国際チャーター便運航実績表

(出展先:岩手県土整備部空港課)

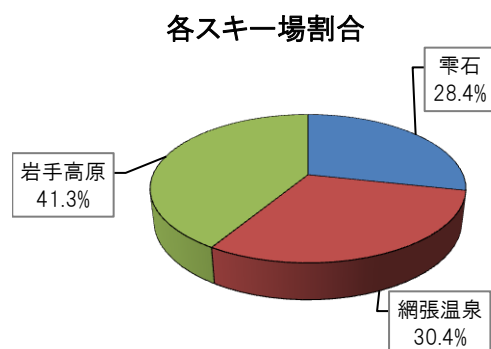
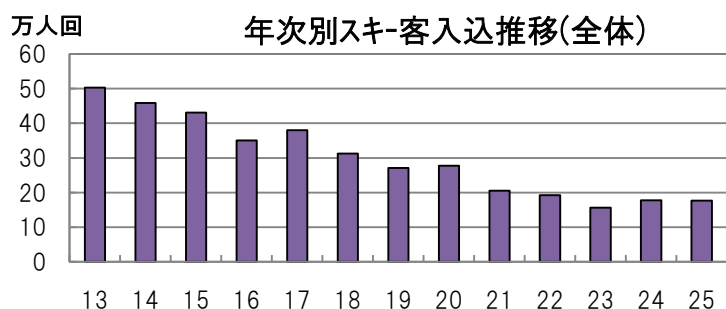
(1)合計(過去5年間) 年度	便数(片便)	利用者数	対前年比 (利用者数)
平成24年度	46	7,270	230.4%
平成23年度	22	3,155	68.7%
平成22年度	30	6,019	64.6%
平成21年度	71	9,319	91.1%
平成20年度	80	10,227	71.7%



8 2012～2013シーズン・スキー客入込状況(人回)

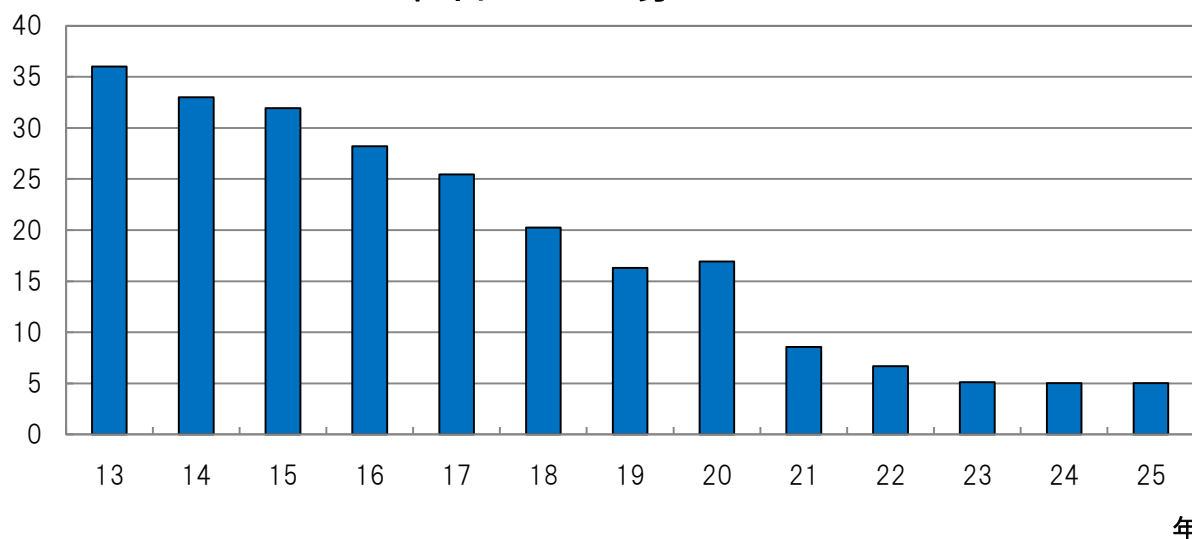
	年	12月	1月	2月	3月	4月	5月	計	備 考
	栗石スキー場	13	49,000	105,000	102,000	101,000	3,000		360,000
14		50,000	110,000	94,000	76,000			330,000	12/14～4/7
15		42,000	106,500	85,000	86,000			319,500	12/13～3/30
16		36,000	91,000	77,000	75,000	3,000		282,000	12/13～4/4
17		30,000	78,000	71,000	72,000	3,400		254,400	12/18～4/3
18		31,800	62,650	56,000	52,000			202,450	12/10,11・12/15～3/26
19		17,335	43,490	59,920	41,600	660		163,005	12/15～4/1
20		15,850	61,000	59,500	33,000			169,350	12/14～3/30
21		16,308	24,131	23,935	21,148			85,522	12/12～3/29
22		7,410	24,078	20,716	14,600			66,804	12/18～3/28
23		6,005	20,004	21,440	3,855			51,304	12/18～
24		3,728	18,293	18,577	9,600			50,198	12/22～3/20
25		6,726	19,862	15,498	8,035			50,121	12/15～3/31
網張温泉スキー場	13	20,697	47,895	41,056	28,596	4,875		143,119	12/16～4/8,14,15
	14	16,795	47,769	42,307	20,100	1,728		128,699	12/15～4/7
	15	5,235	44,917	38,921	22,000			111,073	12/26～3/31
	16	4,594	27,547	24,589	12,029			68,759	12/20～3/31
	17	3,414	20,956	19,266	13,390			57,026	12/25～3/31
	18	5,188	18,784	15,582	11,026	550		51,130	12/16～4/2
	19	1,525	19,727	18,411	12,577	359		52,599	12/28～4/1
	20	3,955	15,404	16,110	12,815	297		48,581	12/21～4/6
	21	3,606	19,285	14,324	13,003			50,218	12/19～3/29
	22	4,553	15,904	13,502	11,104	1,841		46,904	12/23～3/28、4/3・4
	23	2,166	15,686	14,508	4,346			36,706	12/25～
	24	3,510	18,659	15,447	12,940	1,330		51,886	12/23～4/1
	25	5,833	18,406	14,405	13,026	2,012		53,682	12/15～4/7
岩手高原スノーパーク	13	0						0	休業
	14	0						0	休業
	15	0						0	休業
	16	0						0	休業
	17	6,342	27,272	22,147	10,925	1,689		68,375	12/18～4/3
	18	8,495	22,806	19,453	7,669	900		59,323	12/3～4/2
	19	3,468	21,560	17,919	12,000	580		55,527	12/9～4/1
	20	4,967	26,158	20,088	8,382			59,595	12/15～3/30
	21	7,585	28,378	23,491	9,693	841		69,988	12/13～4/5
	22	8,506	37,026	24,307	8,436	736		79,011	12/19～4/4
	23	6,296	32,681	25,896	3,687			68,560	12/19～
	24	7,233	34,543	22,343	9,840	1,262		75,221	12/22～4/8
	25	8,073	33,304	22,825	8,746			72,948	12/15～3/31
合 計	13	69,697	152,895	143,056	129,596	7,875		503,119	
	14	66,795	157,769	136,307	96,100	1,728		458,699	
	15	47,235	151,417	123,921	108,000	0		430,573	
	16	40,594	118,547	101,589	87,029	3,000		350,759	
	17	39,756	126,228	112,413	96,315	5,089		379,801	
	18	45,483	104,240	91,035	70,695	1,450		312,903	
	19	22,328	84,777	96,250	66,177	1,599		271,131	
	20	24,772	102,562	95,698	54,197	297		277,526	
	21	27,499	71,794	61,750	43,844	841		205,728	
	22	20,469	77,008	58,525	34,140	2,577		192,719	
	23	14,467	68,371	61,844	11,888	0		156,570	
	24	14,471	71,495	56,367	32,380	2,592		177,305	
	25	20,632	71,572	52,728	29,807	2,012		176,751	

※1 岩手高原スノーパークは平成16年シーズンまで岩手高原スキー場



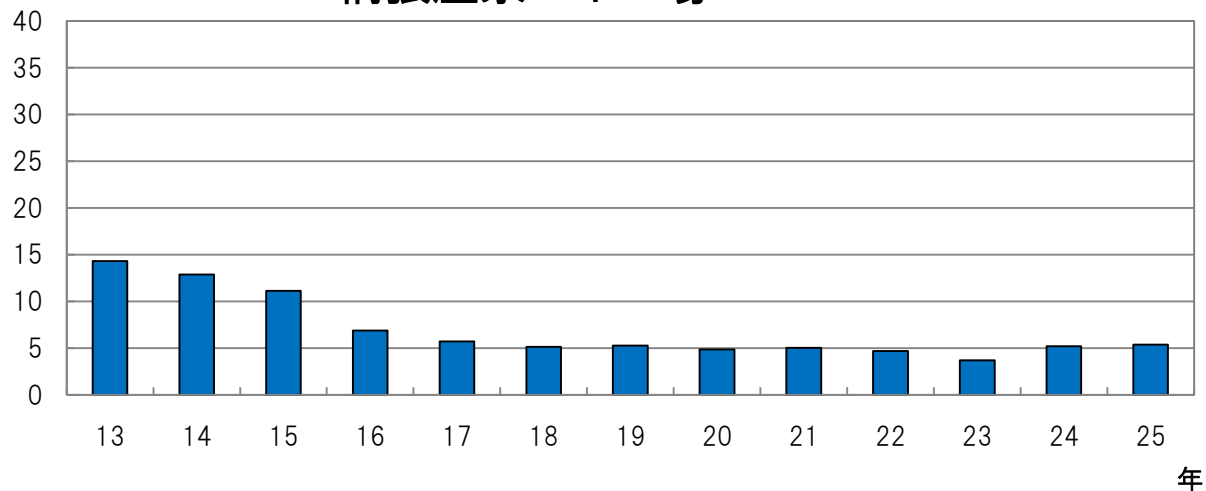
万人回

雫石スキー場



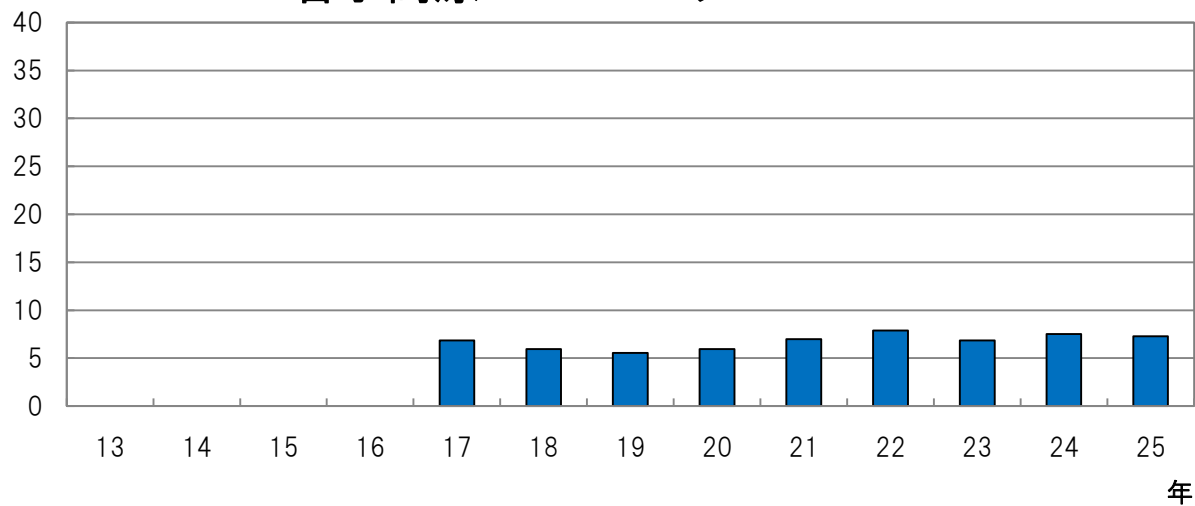
万人回

網張温泉スキー場



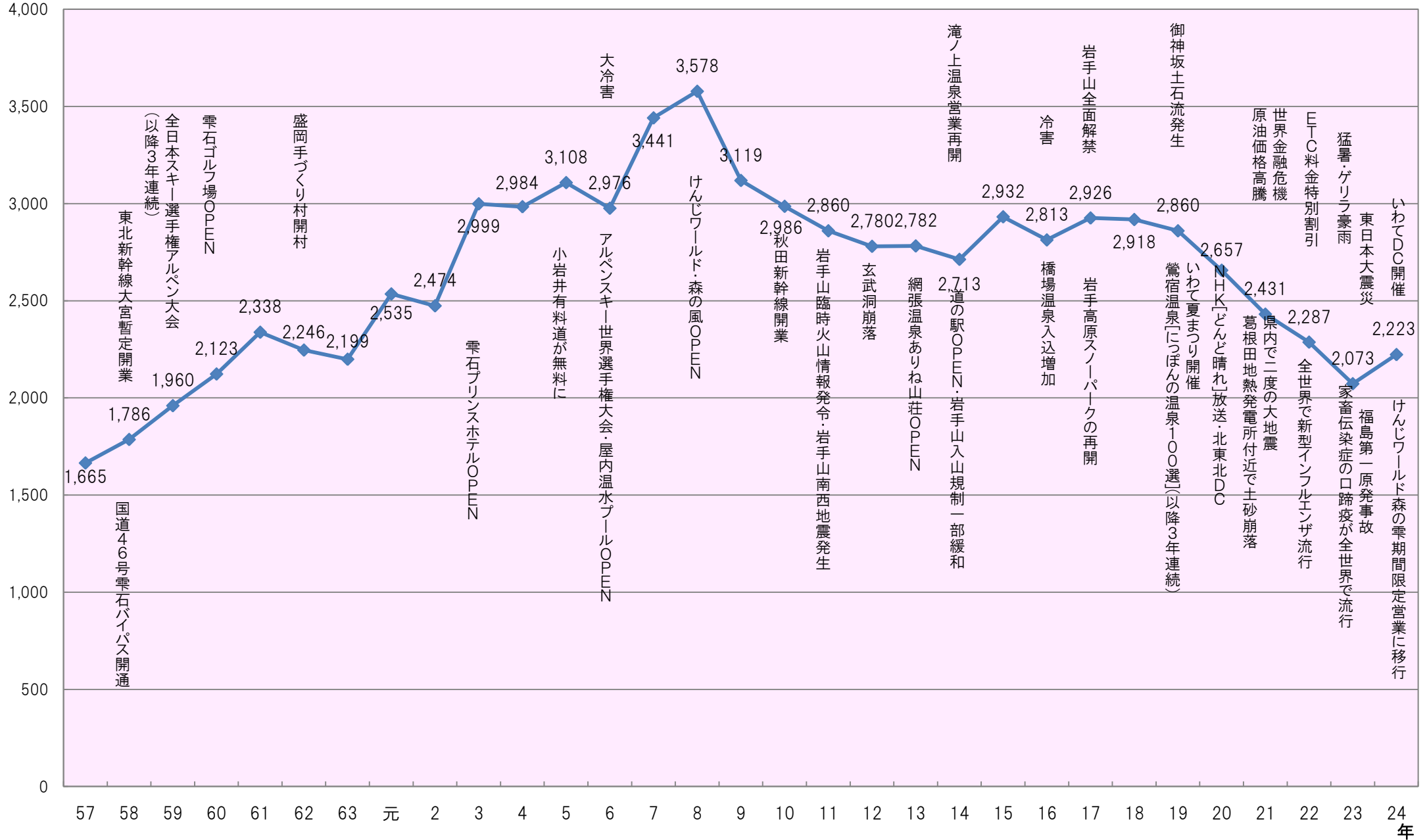
万人回

岩手高原スノーパーク



9 雫石町観光レクリエーション客入込数の推移

千人回



Ⅲ. 参考資料

1 新基準入込状況

(1)新基準入込数

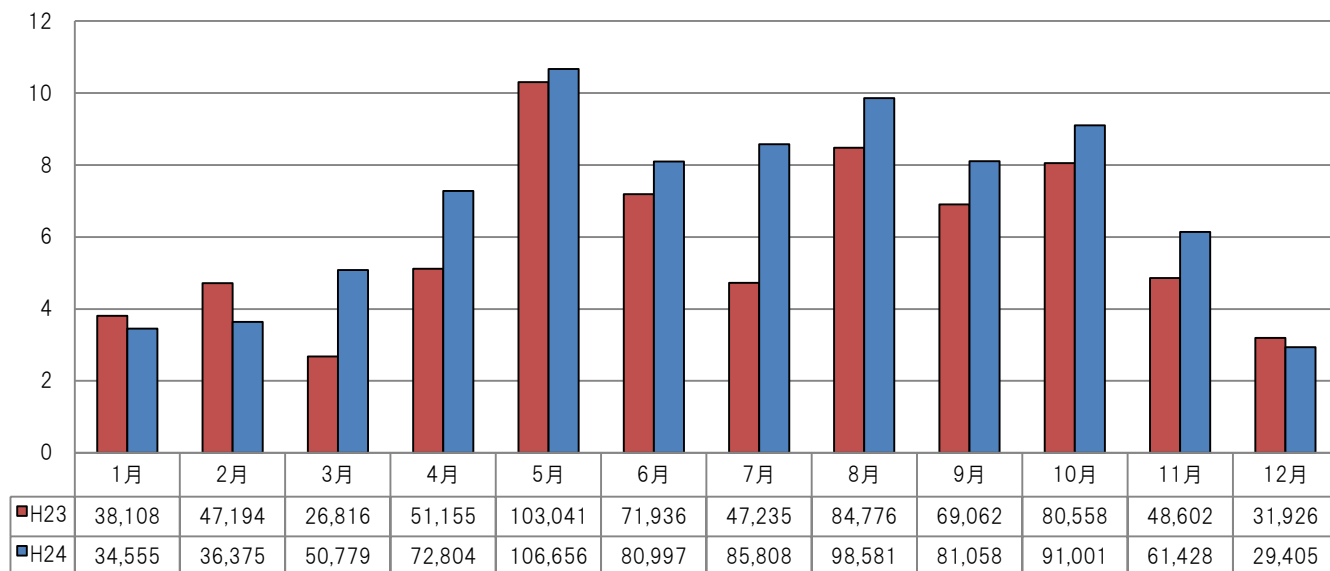
前年より追加を行なった施設(計 4 施設)の合計入込客数を各月別で比較したものである。

(人回)

	1月	2月	3月	4月	5月	6月	7月	8月	9月	10月	11月	12月	合計
平成24年	34,555	36,375	50,779	72,804	106,656	80,997	85,808	98,581	81,058	91,001	61,428	29,405	829,447
平成23年	38,108	47,194	26,816	51,155	103,041	71,936	47,235	84,776	69,062	80,558	48,602	31,926	700,409
対前年比	91%	77%	189%	142%	104%	113%	182%	116%	117%	113%	126%	92%	118%

新基準月別入込数

万人回



(2)新基準を用いた町内月別入込数

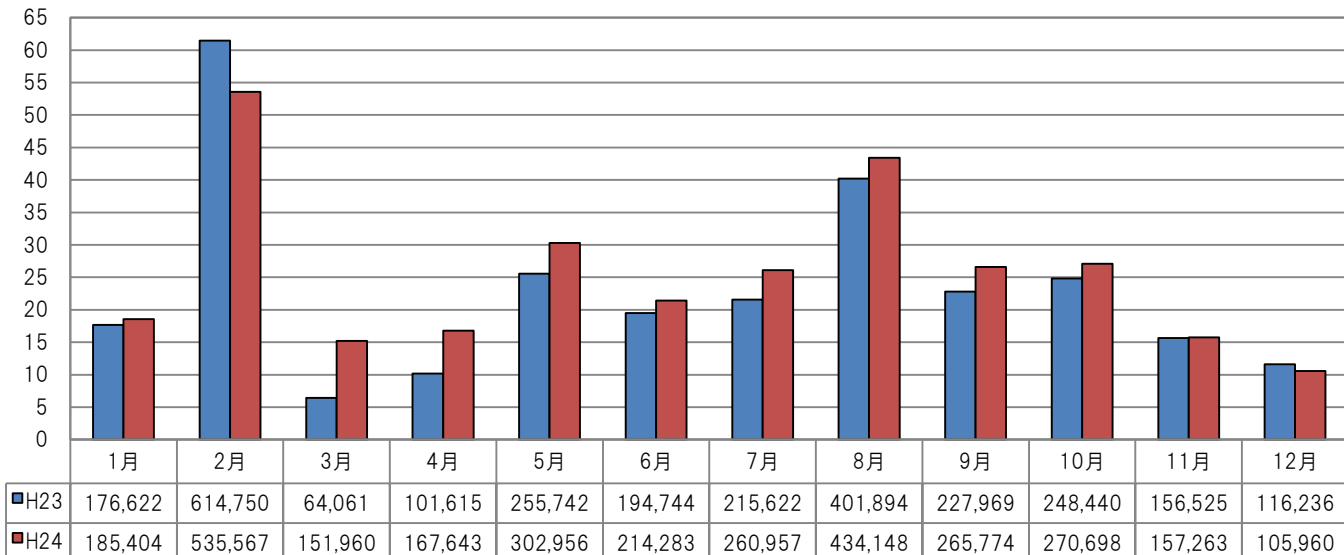
従来の調査基準で行なっていた入込客数に、新基準で追加された観光施設の入込数を追加した町内全体での月別入込客数である。

(人回)

	1月	2月	3月	4月	5月	6月	7月	8月	9月	10月	11月	12月	合計
平成24年	185,404	535,567	151,960	167,643	302,956	214,283	260,957	434,148	265,774	270,698	157,263	105,960	3,052,613
平成23年	176,622	614,750	64,061	104,615	255,742	193,944	215,622	401,894	227,969	248,440	156,525	116,236	2,776,420
対前年比	105%	87%	237%	160%	118%	110%	121%	108%	117%	109%	100%	91%	110%

新基準を用いた月別入込数の比較

万人回



2 観光資源別入込状況

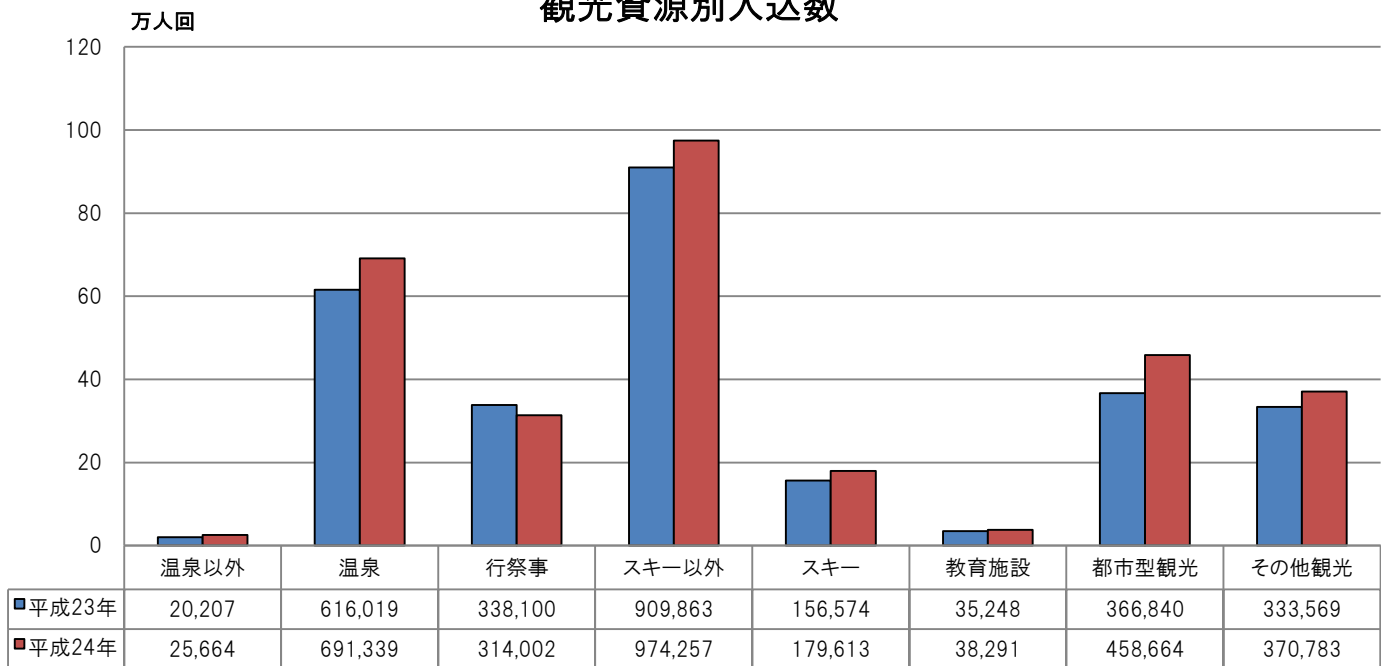
(1) 観光資源別入込数

新基準を用いた場合の観光資源別入込数と構成比である。

(人回)

	自然系観光資源		人文系観光資源	野外活動施設	
	温泉以外	温泉	行祭事	スキー以外	スキー
平成 24 年	25,664	691,339	314,002	974,257	179,613
構成比(H24)	0.8%	22.6%	10.3%	31.9%	5.9%
	展示見学 教育施設	都市型観光資源	その他観光資源	合 計	
	平成 24 年	38,291	458,664	370,783	3,052,613
構成比(H24)	1.3%	15.0%	12.1%	100.0%	

観光資源別入込数



(2) 資源別入込数の構成比

構 成 比	単 位 : %
温 泉 以 外	0.8%
温 泉	22.6%
行 祭 事	10.3%
ス キ ー 以 外	31.9%
ス キ ー	5.9%
教 育 施 設	1.3%
都 市 型 観 光	15.0%
そ の 他 観 光	12.1%

